



HRADEC KRÁLOVÉ

ADOPCE A PĚSTOUNSKÁ PÉČE aneb Jak na to

Petr Neckář



edice Radnice
č. 3

Kontakt:

Statutární město Hradec Králové,
odbor sociálních věcí a zdravotnictví

Československé armády 408
500 02 Hradec Králové

Mgr. Marek Šimůnek,
ředitel úřadu pro grantovou politiku města
a vedoucí magistrátního odboru sociálních věcí a zdravotnictví

+420 495 707 320
Marek.Simunek@mmhk.cz



*Martin Soukup,
náměstek primátora*

Vážení čtenáři,

pokud jste někdy přemýšleli o adopci nebo o pěstounské péči, nabízíme vám odpovědi na nejčastější otázky.

O adopci i pěstounskou péči žádají nejen páry, které nemohou mít vlastní děti. Náhradními rodiči se můžete stát i vy, kteří již své děti máte a chcete ještě nějakému dítěti pomoci. Přesto, že máte svoje děti, „volných“ dětí, které potřebují lásku rodiny, je v ústavní péči stále dost. Jsem přesvědčen o tom, že se o pěstounské péči a adopci málo mluví a málo píše.

Vážím si všech lidí, kteří se tímto způsobem rozhodnou pomoci nějakému dítěti. Než se dítě z ústavní péče dostane do nové rodiny, trvá to určitý čas. Žadatelé musí nejprve podat žádost, posuzuje se situace rodiny, její zázemí, schopnosti, majetkové a jiné poměry.

Přál bych si, aby co nejvíce dětí z kojeneckých ústavů a dětských domovů mohlo díky pěstounské péči nebo adopci vyrůstat v normálním prostředí. Je třeba si uvědomit, že mnohé rodiny mohou ještě nějakému dítěti pomoci - dát mu tolik potřebné zázemí rodiny, ale není to lehké, nestačí totiž dítěti v rodině připravit jen postel. Dítě potřebuje i lásku, potřebuje cítit, že někam patří...

Jsem připraven vám se svým týmem zodpovědět jakékoliv otázky týkající se adopce nebo pěstounské péče. Napište mi, rád vám odpovím. Kontakt na mě je: martin.soukup@mmhk.cz.

S úctou

Martin Soukup,
náměstek primátora



Adopce a pěstounská péče aneb Jak na to

Každé dítě má právo na rodinu

Uvažujete o tom, že by se součástí vaší rodiny mohlo stát i dítě z kojeneckého ústavu nebo dětského domova? Pokud ano, zavolejte na číslo 495 707 367 nebo 725 644 251. Dovoláte se pracovníci pro náhradní rodinnou péči Mgr. Marii Kaplanové z magistrátního odboru sociálních věcí a zdravotnictví. Dohodnete se s ní na termínu případné schůzky, poskytne vám veškeré potřebné informace a případně vám, pokud budete mít zájem, předá k vyplnění i žádost. Schůzka vás k ničemu nezavazuje, je informativní.

Kdo může žádat o dítě do adopce nebo do pěstounské péče?

Žadatelem o adopci nebo o pěstounskou péči se může stát manželský pár, ale i jednotlivec (starší osmnácti let), rovněž pár, který spolu prokazatelně delší dobu žije v mimomanželském svazku. Žadat o adopci nebo o pěstounskou péči mohou samozřejmě nejen lidé bezdětní, ale i ti, kteří již mají své vlastní děti.

Dítě se do rodiny žadatelů nedostane hned po podání žádosti

Všichni žadatelé o adopci či pěstounskou péči musí projít psychologickým vyšetřením a následným přípravným kurzem pro budoucí adoptivní rodiče nebo pěstouny. To vše trvá řadu měsíců, nicméně správné posouzení žadatelů je nutné pro to, aby do jejich rodiny mohlo být svěřeno dítě, které se bude do rodiny co nejlépe hodit. Cílem je vybrat pro dítě fungující rodinu, která mu poskytne zázemí, lásku a připraví ho na život.





Jak se stát náhradním rodičem dítěte?



Zajímáte se o adopci či pěstounskou péči? Chcete se dozvědět více informací? Zvažujete, zda adoptovat dítě nebo si ho vzít do pěstounské péče? Odpovědi na otázky týkající se této problematiky si můžete přečíst v rozhovoru se sociální pracovníci pro náhradní rodinnou péči Mgr. Marií Kaplanovou z královéhradeckého magistrátního odboru sociálních věcí a zdravotnictví. Pokud se rozhodnete podat žádost o adopci či pěstounskou péči, je to právě ta osoba, která vám na hradeckém magistrátu poskytne veškeré informace, získáte od ní potřebné doklady k vyplnění.

Co je to osvojení a co adopce?

„Osvojení a adopce mají stejný význam, jsou to synonyma. Adoptivní rodiče přijímají dítě jako by bylo jejich vlastní, přijímají s ním zároveň od biologických rodičů jejich práva a povinnosti. Jednoduše - jako by se jim dítě narodilo.“

A co je pěstounská péče?

„Je to forma náhradní výchovy. Dítě je místo v ústavu vychováváno v rodině. Biologičtí rodiče či jiní příbuzní mají i nadále možnost se s dítětem stýkat, případně si při vhodné sociální situaci i požádat o vrácení dítěte do své péče, což se v některých případech stává.“

Nemusí mít potenciální zájemci o pěstounskou péči strach z přímého kontaktu s biologickými rodiči dítěte?

„Vůbec ne. Mohu jim při prvních kontaktech pomoci, aby se vzájemně poznali a dohodli se, jak návštěvy dítěte budou probíhat. Nejprve se nechává na pěstounech a rodičích, aby si upravili pravidla kontaktu. Pokud to nefunguje, nastupuje soud, který upraví styk dětí s biologickou rodinou. Vždy ale tak, aby výchova nebyla narušována a pěstouni se mohli v klidu dětem věnovat. Pokud by došlo k vyhocení situace, například by rodič jezdil za dítětem opilý, pak soud může styk zakázat.“

Jaká mají pěstouni práva?

„Mimo práva výchovy mohou dítě zastupovat v běžných záležitostech, například při návštěvách u lékaře, jednáních se školou a podobně. Nemohou sami zařídit například pas. Ale ve spolupráci s rodiči mohou zajistit vše potřebné. Pokud by rodiče nespolupracovali nebo odmítali něco zařídit, pak se pěstouni mohou obrátit na soud. Soud věc zváží a podle toho rozhodne vždy v zájmu dítěte. Pěstouni při tom všem mají mou podporu, jsme v pravidelném kontaktu. Pomáhám jim řešit vše, co život přinese.“

Které děti se dostávají do pěstounské péče?

„Do pěstounské péče se navrhuje děti, které nemohou být osvojeny - když nejsou splněny právní podmínky. Jedná se o děti, které si nesou nějaký handicap do života. Jsou to například děti se zdravotními či sociálními problémy. Dále například děti jiného etnika, sourozenecké skupiny...“



Kdy pěstounská péče končí?

„Končí buď zletilostí dítěte nebo na základě rozhodnutí soudu. Soud může rozhodnout o návratu dítěte k biologickým rodičům nebo v případě výchovných problémů o návratu do ústavní výchovy. Jak to bude poté, co dítě dosáhne zletilosti, to je jen na pěstunech a dětech.“

Kde mohou zájemci o adopci nebo o pěstounskou péči požádat?

„Žádost se podává na nejbližším obecním úřadu - podle trvalého pobytu, který je k tomu pověřen. Zpravidla to bývá úřad ve větším městě, který má na sociálním odboru oddělení sociálně - právní ochrany dětí. V Hradci Králové se žádost podává na našem magistrátním odboru sociálních věcí a zdravotnictví.“

Je třeba se u sociální pracovnice objednat?

„Kontakty bývají uvedeny na internetových stránkách úřadu. Určitě je lepší se na schůzce předem domluvit. Sociální pracovnice docházejí na soudní jednání, do rodin, proto nemusí být vždy v kanceláři. Pokud jsou potenciální zájemci o adopci nebo pěstounskou péči z Hradce Králové, mohou se obrátit přímo na mě, mé telefonní číslo je 495 707 367, mobil 725 644 251, e-mail marie.kaplanova@mmhk.cz. Má kancelář je v přízemí levé části budovy magistrátu, číslo dveří je 48.“

Mají si zájemci na domluvenou schůzku s sebou něco ještě vzít?

„Není třeba s sebou něco nosit. Samotnou žádost u mě žadatelé podepíší, předám jim k vyplnění i další tiskopisy - dotazníky, potvrzení o zdravotním stavu, potvrzení o příjmu a zaměstnání. Na dalších dokladech se domluvíme - podle individuální potřeby. Bývá to osvědčení o občanství, kopie oddacího listu a případný rozvodový rozsudek.“



Ilustrační foto.



Co na žadatele po vyplnění všech potřebných dokladů dále čeká?

„Až všechny potřebné doklady předají sociální pracovníci, tak ta je navštíví doma. Podívá se, jak bydlí a kde plánují mít zázemí pro přijaté dítě. Pokud je vše v pořádku, žádost s doklady následně poputuje na krajský úřad, kde posudkový lékař zhodnotí zdravotní stav žadatelů, rovněž proběhne psychologické vyšetření a terapeutická příprava na přijetí dítěte. Krajský úřad pak na závěr vydá rozhodnutí o zařazení do evidence budoucích osvojitelů nebo pěstounů.“

Dá se říci, jak dlouho po schválení žádosti čekají žadatelé na to, než se dítě dostane k nim do rodiny?

„Čekací doba je vždy závislá na představách o dítěti a na momentální situaci, zda jsou právně volné děti do adopce či pěstounské péče. V případě adopce miminka se pohybuje čekací doba kolem tří až čtyř let. Pokud žadatelé chtějí přijmout další dítě do rodiny, tak se tato doba prodlouží - může být i o několik let delší. V případě pěstounské péče se může dítě do pěstounské rodiny dostat velmi rychle, zde se čekací doba dá těžko odhadnout.“

Kdo rozhoduje, jaké dítě žadatelé dostanou?

„Toto je v rukou příslušného krajského úřadu.“

Chcete dodat něco na závěr?

„Ano. Byla bych moc ráda, kdyby se našli lidé, kteří by byli ochotni přijmout dítě z ústavu, poskytnout mu domov a nenechali se ovlivnit nějakým televizním seriálem. Realita je jiná. Nabízím nezávazný rozhovor s každým, kdo bude mít zájem. Zároveň zaručuji diskrétnost a anonymitu.“

Náhradní rodinná péče v Hradci Králové v číslech

Počet žadatelů o osvojení v Hradci Králové

rok 2006	12
rok 2007	7
rok 2008	6

Počet žadatelů o pěstounskou péči v Hradci Králové

rok 2006	2
rok 2007	4
rok 2008	0

Sociální pracovníci města Hradce Králové ve spolupráci s dalšími subjekty vyvíjejí snahu pomoci rodinám a v nich ohroženým dětem tak, aby rodinné prostředí bylo dětem zachováno. Přes jejich snahu a práci se některé děti dostávají do péče ústavních zařízení. I po umístění dítěte do ústavu nekončí práce sociálního pracovníka, ale dále se s rodinou pracuje, aby se dítě mohlo co nejdříve vrátit domů. U části dětí se to bohužel nedaří, pro tyto děti se poté hledá náhradní rodina. U miminek to většinou nebývá problém. Počet žadatelů je značně vyšší než počet dětí vhodných do osvojení. Opakem je zájem či spíše nezájem o pěstounskou péči. Děti vhodných pro tuto formu náhradní rodinné péče je hodně a žadatelů zoufale málo.

Vzít si dítě do pěstounské péče chce kus odvahy a otevřenou náruč. Ne každý je ochoten se smířit s tím, že je pouhým vychovatelem dítěte, že musí komunikovat s biologickými rodiči dítěte, že dítě si s sebou nese do nové rodiny i svou minulost. Málomocný zájemce o pěstounskou péči přijme sourozeneckou skupinu, dítě jiného etnika, dítě sociálně a mentálně opožděné...

Zdroj: magistrátní odbor sociálních věcí a zdravotnictví



„Děti vhodných k pěstounské péči je mnoho, ale žadatelů málo,“



konstatovala Mgr. Lenka Půlpánová, psycholožka z oddělení prevence, rozvoje a sociálně právní ochrany dětí Krajského úřadu Královéhradeckého kraje, která se v rámci své činnosti zabývá psychologickým posouzením žadatelů o náhradní rodinnou péči. V následujícím rozhovoru jsem s ní mluvil mimo jiné o tom, co na žadatele o náhradní rodinnou péči čeká po podání žádosti o svěřeni dítěte.

Uvítala byste, kdyby se žadatelé o pěstounskou péči nebo adopci stali i lidé, kteří již mají své vlastní děti? Je to v zahraničí trend?

„Nevím, jaká je situace v zahraničí. Myslím si ale, že pro svěřeni dítěte do pěstounské péče jsou vhodnější spíše rodiny, které už mají vlastní děti. Rodiče, kteří mají vlastní děti, mají většinou již také částečně odžitá a někdy poopravená svá očekávání, mají nasbírané různé výchovné zkušenosti. Jejich schopnost pochopení a míra tolerance pro mnohé obtíže, se kterými přicházejí děti do pěstounských rodin, může být vyšší. Děti vhodných do pěstounské péče je mnoho, bohužel žadatelů o tuto formu náhradní rodinné péče je méně. Také ne všechny rodiny, které se rozhodnou přijmout dítě do pěstounské péče, jsou připraveny nést zátěž, kterou to obnáší.“

Třeba tato varianta potenciální žadatele nenapadne...

„Možnost pěstounské péče není moc medializovaná a pokud ano, často se v souvislosti s ní uvádějí spíše negativní zkušenosti. Musím ale také říci, že přijetí dítěte do pěstounské péče, zvláště staršího věku či sourozenecké skupiny, je poměrně náročné, je to spojeno s mnoha starostmi, které pěstouni musí zvládnout. Samozřejmě obohacení, které pěstounská péče může dětem i rodičům dát, je obrovské.“

Jaké rodiny jsou vlastně vhodné k tomu, aby adoptovaly dítě, případně aby si dítě vzaly do pěstounské péče?

„Požádat o zařazení mezi žadatele o adopci nebo pěstounskou péči může každá rodina, tedy jak dva manželé společně, tak i jedinec. Myslím, že je vhodné si nejdříve najít informace k náhradní rodinné péči například na internetu či v literatuře, případně se s někým zkušeným poradit. Je důležité, zda je rodina dostatečně stabilní a schopná zvládnout zátěž, kterou výchova dětí v pěstounské péči je. Velmi podstatným faktorem jsou také postoje dětí již vyrůstajících v té rodině a jejich potřeby. Kdo má zájem o podrobnější informace a již zvažuje podání žádosti o zařazení do evidence budoucích pěstounů či osvojitelů, může navštívit sociální pracovníci na příslušném městském úřadě, která mu vysvětlí, jak vše probíhá a které podklady je třeba vyplnit a dodat.“



Žadatele o adopci a o pěstounskou péči také navštíví v jejich domácnosti sociální pracovnice z městského úřadu či z magistrátu, která posoudí, zda je domácnost vhodná k přijetí nového dítěte... Mohla byste potvrdit, že sociální pracovnice z příslušného úřadu u žadatelů v domácnosti nekontroluje obsah skříní, zásuvek, ani to, zda je například na regálové polici prach..., ale že se spíše dívá na to, jak je byt velký, zda je v něm prostor pro nového člena rodiny...?

„Myslím, že to lze tak říci. Žadatelé nemusí mít z návštěvy sociální pracovnice obavy. Jedná se většinou o předem ohlášenou návštěvu, při níž se sociální pracovnice dívá, kde by dítě, pokud by bylo svěřeno rodině do pěstounské péče či adopce, vyrůstalo. Zda jsou bytové podmínky dostatečné a vyhovující. Důležitá není ani výbava bytu. Mezi žadateli máme rodiny, které jsou movitější, i rodiny, které mají své byty zařízeny skromně. Sociální pracovnice s žadateli hlavně komunikuje, odpovídá na jejich dotazy, ptá se na jejich životní styl, představy, zaměstnání a podobně.“

Sociální pracovnice z příslušného městského úřadu či magistrátu předá žádost po návštěvě v rodině a kompletaci všech potřebných dokladů vám. Jak dlouho od podání žádosti trvá, než se žádost žadatelů dostane do vašich rukou a jak dlouho trvá, než žadatele oslovíte vy?

„K nám na krajský úřad se žádost dostává zhruba po dvou měsících od podání. Nelze přesně říci, jak dlouho trvá, než žadatele poté oslovíme, může to být několik týdnů, ale i měsíců. Krajský úřad zajišťuje takzvané odborné posouzení jejich žádosti, to znamená, že doplní jejich žádost o zdravotní a psychologické posouzení a zajistí jejich účast na přípravném kurzu. Po absolvování přípravy pro budoucí osvojitele a pěstouny a ukončení zdravotního a psychologického posouzení zhodnotí pracovní skupina krajského úřadu všechny zjištěné informace o žadatelích. Poté rozhodne o jejich zařazení či nezařazení do evidence budoucích pěstounů či osvojitelů.“

Mluvila jste o tom, že žadatelé musí absolvovat přípravný kurz. Co byste o těchto kurzech z vašeho pohledu řekla?

„Tyto přípravné kurzy považuji za velmi důležité. Příprava probíhá formou dvou víkendových setkání ve skupině a minimálně jednoho individuálního pohovoru s rodinnými terapeuty, kteří přípravu vedou. Dále je součástí přípravy návštěva dětského centra a přednáška pediatra zaměřená na problematiku náhradní rodinné péče. Cílem přípravy je žadatelům předat co nejvíce informací o náhradní rodinné péči, například o problémech, se kterými se mohou při výchově přijatých dětí setkávat, o jejich potřebách, psychické deprivaci a podobně. Během přípravy mají žadatelé také možnost ujasnit si své představy a zeptat se na vše, co je zajímá. Souběžně s tímto kurzem probíhá psychologické vyšetření u nás.“

Co obnáší psychologické vyšetření?

„Při psychologickém vyšetření se posuzují možnosti a předpoklady žadatelů k přijetí dítěte a jeho výchově, jejich motivace, představy a očekávání. Hodnotí se například osobnostní rysy žadatelů, stabilita a vyrovnanost partnerského vztahu, případně stabilita a vyrovnanost celé rodiny, dále výchovné zkušenosti, potřeby dětí již vyrůstajících v rodině a jejich postoje k celé situaci, motivace žadatelů a jejich představy. Je velmi podstatné posoudit, zda rodina zvládne zátěž, kterou často, zvláště



u pěstounské péče, příchod dítěte či dětí do rodiny přináší. Také je důležité, zda jsou očekávání a představy žadatelů reálné a odpovídají situaci v náhradní rodinné péči. U nás probíhá psychologické vyšetření ve dvou částech. V první části žadatelé absolvují ve skupině písemné psychologické testy a ve druhé části procházejí individuální konzultací s psychologem. Konzultací může být několik a vždy se alespoň jedné účastní i děti vyrůstající v rodině."

Jak dlouho v Královéhradeckém kraji trvá, než zašlete žadatelům dopis s rozhodnutím o zařazení nebo nezařazení mezi schválené žadatele o adopci či pěstounskou péči?

„Od doby, kdy dostaneme žádost, to trvá zhruba osm až dvanáct měsíců. Tato doba se může žadatelům zdát hodně dlouhá, což chápu. Ale pevně věřím, že všichni, kteří touto cestou projdou, pochopí její důvod a načerpají při ní hodně informací a zkušeností, které pro ně mohou být užitečné.“

Než se dítě dostane do nové rodiny, trvá to řadu měsíců. Jak dlouho se průměrně čeká, než je dítě dáno do adopce a jak dlouho, než se dostane k pěstounům?

„Hodně záleží na tom, jaké má rodina představy o přijatém dítěti, což platí pro obě formy náhradní rodinné péče. Pokud jsou budoucí náhradní rodiče hodně tolerantní a jsou ochotni a připraveni přijmout například dítě nějak hendikepované, dítě starší, skupinu sourozenců nebo dítě jiného etnika, mohou čekat na svěření dítěte poměrně krátce. Žadatelé, kteří si přejí přijmout dítě velmi malé, zdravé, majoritního etnika, většinou čekají několik let.“

Odkud vlastně děti do rodin osvojitelů a pěstounů přicházejí?

„Než se děti dostanou do adoptivních nebo pěstounských rodin, prožijí většinou kratší či delší dobu v kojeneckých ústavech nebo v dětských domovech. Čím déle je dítě v ústavním zařízení, tím je to pro něj méně výhodné, tím hlubší následky v podobě psychické deprivace to na něm může zanechat. Do ústavních zařízení se dostávají děti z rodin, které nedokáží nebo nemohou řádně zabezpečit péči o své děti. Nejčastěji se jedná o případy, kdy rodiče selhávají ve své rodičovské roli. Tyto rodiny jsou mnohdy na nízké sociální úrovni, mají špatné finanční podmínky, někdy mají problémy s alkoholem či drogami, s trestnou činností, případně se potýkají se závažnými zdravotními problémy. Také doba prožitá v biologické rodině v nedostatečných a někdy bohužel velmi trýznivých podmínkách může dítě hluboce poznamenat.“

Možná bychom mohli zdůraznit, že se do pěstounské péče a adopce dostávají děti různých věkových kategorií...

„Ano, do pěstounské péče i adopce se dostávají děti různého věku. Pro děti staršího věku se náhradní rodiny hledají velmi obtížně, protože většina žadatelů o pěstounskou péči i adopci si přeje přijmout dítě či děti malé do tří, maximálně do pěti let. Bezdětné páry žádající o adopci nejčastěji touží po malém miminku do jednoho roku života. Příchod dětí do rodiny s sebou přináší v různém věku různé obtíže - s adaptací dětí v novém prostředí, s psychickou deprivací a podobně. Platí, že u starších dětí tak od dvou až tří let výše tyto obtíže bývají častější. Vždy se snažíme být rodinám k dispozici a pomáhat jim s překonáváním problémů.“



S jakými otázkami žadatelů se jako psycholožka nejčastěji setkáváte?

„Žadatelé se mne často ptají, jaké mám zkušenosti, zda se adopce ‚daří‘, jaké problémy se objevují při výchově přijatých dětí a podobně. Mnohem více dotazů přichází od pěstounů a osvojitelů ve chvíli, kdy jsou již vytipováni pro nějaké konkrétní dítě či děti. Potom společně řešíme potřeby těch konkrétních dětí, jejich životní osudy a následky, které z toho mohou plynout. Pěstouni i osvojitelé se nám mohou vždy ozvat, kdykoliv potřebují radu či podporu při řešení různých potíží se svými dětmi.“

Jaké jsou nejčastější důvody zamítnutí žádostí o adopci a pěstounskou péči?

„Důvody mohou být různé, vždy se týkají zdravotní, psychologické nebo sociální stránky. Zdravotní posouzení žadatelů provádí posudkový lékař pro náhradní rodinnou péči, který vyloučí závažná onemocnění bránící žadatelům v péči o dítě. V oblasti sociální mohou být důvodem pro zamítnutí žádosti například nevyhovující bytové podmínky. Z psychologického hlediska jsou vážnými důvody pro zamítnutí třeba nestabilita rodiny a partnerský nesoulad, přítomnost psychopatologických rysů v osobnostech žadatelů, neadekvátní motivace a nereálná očekávání nebo nedostatečná odolnost rodinného systému.“

Jednou z forem adopce je osvojení dětí z ciziny - jde o takzvanou mezinárodní adopci. Zaznamenali jste v Královéhradeckém kraji takové případy?

„Osvojení dětí z ciziny zprostředkovává Úřad pro mezinárodněprávní ochranu dětí se sídlem v Brně. Tyto případy jsou výjimečné, neboť problematika osvojení dětí z ciziny je velmi náročná - i finančně.“

Nutno upozornit také na to, že když si někdo chce vzít dítě do pěstounské péče, musí počítat s určitým kontaktem s biologickými rodiči. Je to tak? Z jakých důvodů je v pěstounské péči zachováván kontakt s biologickými rodiči?

„Kontakt s biologickou rodinou je udržován v zájmu dítěte. Pokud má biologický rodič o dítě zájem, ale není schopen vytvořit takové podmínky, aby mohl o dítě sám pečovat, je mu kontakt umožňován. Je mu umožňován nejen tehdy, když je dítě v pěstounské rodině, ale i když je v kojeneckém ústavu nebo v dětském domově. Někdy je domluva s biologickými rodiči obtížná, proto často v této komunikaci pěstounům pomáhá sociální pracovnice, která je při kontaktech může i doprovázet. Zpravidla se domlouvá setkání na neutrální půdě, například v cukrárně, v parku, v obchodním centru nebo v prostorách některé organizace věnující se programům pro děti a rodiny. Kontakt s biologickou rodinou vítám, pokud se jedná o bezproblémová setkání, protože si díky tomu dítě postupně buduje svoji identitu. Jedním z předpokladů vybudování vlastní identity je totiž vyřešení vztahu k biologickým rodičům, což je důležité.“

Pokud vím, podaná žádost žadatelů je v podstatě nezávazná, kdykoliv od podání žádosti mohou svoji žádost zrušit. Je to pravda?

„Ano, stává se to. Žadatelé získávají postupně řadu informací, ujasňují si své motivy a představy. Někdy lidé zjistí, že si na to vlastně netroufají nebo se změni jejich životní podmínky. Vzít žádost kdykoliv zpět, tedy i po zařazení do evidence budoucích osvojitelů či pěstounů, je možné.“



Co byste vzkázala všem, kteří uvažují o tom, že si vezmou dítě do adopce nebo do pěstounské péče?

„Ať si k této problematice zjistí co nejvíce informací - například na internetu, v literatuře či od sociálních pracovníků na příslušných městských úřadech. Dále ať promyslí své síly a možnosti a zváží postoje a potřeby vlastních dětí. Potřebujeme mnoho rodin, které jsou ochotné a schopné nabídnout cizím dětem dostatek lásky a péče, podpory i mnoho svých sil při řešení nejrůznějších potíží. Děti čekajících na lásku a rodinu je v ústavech opravdu mnoho.“



O pěstounskou péči nebo adopci mohou žádat i lidé, kteří již mají vlastní děti. Na tomto snímku je zachycena Mgr. Lenka Půlpánová, psychologka z Krajského úřadu Královéhradeckého kraje, při hovoru s dětmi žadatelů. Ptala se jich například na to, zda chtějí nového bratříčka nebo novou sestřičku...



Žadatelé absolvují přípravné kurzy plné praktických informací



„Můžeme udělat sebelepší dětský domov, můžeme v něm vybudovat sebelepší prostředí, ale děti se potřebují naučit vztahům mezi mužem a ženou, potřebují vidět, jak to v rodině funguje. Děti totiž jednou vyrostou a pak by měly zakládat vlastní rodiny, ale žádný ústav není dítě schopen naučit vztahu mezi rodiči navzájem a mezi rodiči a dětmi,“ řekl v následujícím rozhovoru



MUDr. Lubomír Hadaš (LH) ze Střediska komplexní terapie psychosomatických poruch v Hradci Králové, který se jako psychoterapeut účastní přípravných kurzů pro žadatele o adopci nebo o pěstounskou péči. Na těchto kurzech přednáší společně se svou manželkou MUDr. Julií Hadašovou (JH), rovněž psychoterapeutkou, která do kurzů vnáší ženský pohled na problematiku náhradní rodinné péče. Více informací o pořádaných kurzech se dočtete v následujícím rozhovoru.

Společně vedete setkání s žadatelem - takzvané přípravné kurzy. Jak často se tato setkání konají a co je jejich náplň?

JH: „Každý, kdo žádá o adopci nebo o pěstounskou péči, se musí zúčastnit mimo jiné dvou víkendových setkání. První večer se žadatelé seznámí nejen s námi a s programem setkání, ale také s ostatními žadatelem. Víkendových setkání se totiž vždy účastní několik žadatelových rodin současně. Zajímají nás otázky žadatelů, témata, která s sebou přinášejí. Nechceme, aby přednáška, kterou připravujeme, byla jen přednáškou. Vybízíme žadatele ke vzájemnému dialogu, výměně názorů, zkušeností. Čím více jsou lidé otevřenější, tím více si toho mohou odnést. Na víkendových setkáních vzniká důvěrná atmosféra. A je na rodinách samotných, zda v udržování vzájemných kontaktů budou pokračovat i po přípravném kurzu. Pro dítě v pěstounské péči je dobré, když se setkává s jinou pěstounskou rodinou. Vznikající kluby pěstounů tuto potřebu jen potvrzují.“

LH: „Zajišťujeme nejen uvedenou odbornou přípravu pro žadatele, která spočívá ve dvou víkendových setkáních, ale i minimálně jedno setkání s žadatelem v našem středisku. Při víkendových setkáních se snažíme žadatelům přiblížit vývojovou psychologii dítěte - se zaměřením na děti, které se dostávají do adopcí nebo pěstounské péče. Zaměřujeme se především na informace o tom, co dítěti v ústavní péči může scházet. Upozorňujeme potenciální náhradní rodiče na to, jak se k dětem mají v určitých situacích chovat. V rámci přípravy obecně probíráme i otázky týkající se biologických rodičů, například uvádíme, jak mohou vypadat vztahy s biologickými rodiči. Cílem těchto setkání je upozornit budoucí náhradní rodiče na co nejvíce problémů, se kterými se mohou setkat. Snažíme se tak předcházet vracení dětí z náhradních rodin do ústavní péče.“



Pro koho jsou přípravné kurzy určeny?

LH: „Kurzy jsou povinné pro všechny žadatele o pěstounskou péči i adopci. Po ukončení těchto kurzů zpracováváme krátkou zprávu, s rodinou se vždy dohodneme na jejím znění. Při psaní zprávy se domlouváme na tom, jaké dítě by mohlo být pro danou rodinu vhodné - zda jsou ochotni přijmout i sourozeneckou dvojici, dítě jiného etnika a podobně. Při kurzech upozorňujeme žadatele na úskalí, která je mohou po přijetí dítěte potkat. Během kurzu mohou žadatelé získat informace, které jim mohou pomoci v rozhodování a případně mohou své původní představy přehodnotit. To není problém. Mohou si rozmyslet, zda do toho půjdou nebo ne. Dnes se příprava dělá před zařazením do evidence vhodných náhradních rodičů. Naším úkolem není posuzovat rodinu z psychologického hlediska, to je úkol psychologů z krajského úřadu. Naším úkolem je žadatele informovat o všem důležitém a navázat s nimi vztah - aby věděli, že když budou mít nějaký problém, mají kam obrátit.“

Mohli bychom teď jednotlivé dny příprav rozebrat trochu podrobněji? Již bylo řečeno, že první den, respektive večer, je seznamovací. Co následuje?

JH: „V sobotu obvykle následuje přednáška o sociálně - právní oblasti. Na této přednášce se mluví o všech sociálních a právních aspektech. Přednášky nejsou moc zaměřeny na obecné věci, ale na konkrétní problematiku, která žadatele zajímá. To je dopolední část. V sobotu odpoledne následuje blok, který vedeme spolu s manželem. Tento blok, jehož druhá část pokračuje ještě v neděli dopoledne, je zaměřen na vývojovou psychologii. Chceme, aby se žadatelé dozvěděli, co vše dítě potřebuje od náhradních rodičů získat - aby věděli, čím vším si dítě vyrůstající v dysfunkční rodině nebo v zařízení prochází. Na setkání definujeme mužský a ženský svět, tedy role otce a matky v rodině, včetně toho, jaký vliv tyto role mají na dítě. Hovoříme o tom, jaké to je, když si dítě neprojde určitými vývojovými etapami - například neprojde obdobím vzdoru, atd. Při víkendových setkáních nám skutečně nejde o to, abychom jen odpřednášeli danou problematiku. Chceme, aby se žadatelé ptali na to, co je zajímavá. Konkrétní program se tedy přizpůsobuje každé konkrétní skupině. Ne každý zájemce o náhradní rodinnou péči je schopen nebo ochoten své dotazy prezentovat veřejně, proto kromě těchto víkendových setkání pořádáme ještě setkání individuální, na kterých mluvíme s jednotlivými žadatelskými rodinami zvlášť. Pokud již rodina má vlastní děti, neúčastní se tyto děti samotných víkendových přípravných kurzů, ale individuálního setkání již ano. Více se tak vtáhnou do procesu přípravy na přijetí nového dítěte - nového člena rodiny. Během individuálních setkání společně s rodinou zvažujeme, jaké dítě se do jejich konkrétní rodiny bude nejlépe hodit - a to nejen z hlediska věku a pohlaví, ale také povahově.“

Teď jste se zmiňovala o programu prvního víkendového setkání. Co na žadatele čeká v rámci druhého víkendového setkání?

JH: „Druhý víkend je zaměřen na zodpovězení dalších konkrétních otázek, které se týkají náhradní rodinné péče. Hovoříme například o tom, zda dítěti říct, že vyrůstá v náhradní rodině, kdy mu to říct, jakou formou, atd. Mluvíme také o tom, jak se vyrovnat s tím, když se dítě ptá na své biologické rodiče. Dále se zabýváme kontaktem biologických rodičů s pěstounskou rodinou. Mnohé žadatele zajímá například to, jaký je poměr vlivu genetiky a výchovy. Zabýváme se také tím, jaké jsou v rodině sourozenecké vztahy, bavíme se o tom, jak by se mohly po přijetí dítěte do rodiny proměnit.“



Na kurzech hovoříte také o etnické otázce...

JH: „To je velmi důležité a diskutované téma. Ne každý je totiž ochotný přijmout dítě jiného etnika, ale u mnohých dětí, které jdou do náhradní rodinné péče, je otec neznámý - v těchto případech tedy nelze přesně určit, jakého etnika byl otec dítěte. Vždy se tedy zabýváme specifiky jiného, v našich podmínkách romského, etnika.“

Tyto kurzy jsou realizovány formou přednášek?

LH: „Při kurzech jsou jak přednášky, tak i sebezkušenostní zážitky. Snažíme se, aby celá příprava byla co nejosobnější. Odezva, kterou máme, byla většinou velmi dobrá. Každá skupina je trochu jiná. Jsou skupiny, které jsou aktivní a chtějí si vyzkoušet spoustu věcí, jsou ale i skupiny, pro které je sebezkušenost složitá, takže si dovolí jen něco. Respektujeme samozřejmě individualitu žadatelů.“

Účastní se vašich kurzů i osvojitelé a pěstouni, kteří by žadatelům sdělovali své praktické poznatky?

LH: „V současné době ne. Zvažovali jsme, že setkání s nimi do programu zařadíme - aby si všichni vzájemně mohli popovídat, zatím se to ale nepodařilo zrealizovat. Jednou až dvakrát ročně se pořádají setkání pro pěstounské rodiny, na kterých si pěstouni předávají své zkušenosti. Těchto setkání pěstounů se účastní i různí odborníci, což považují za důležité. Pokud se podaří rozšířit kapacitu těchto setkání, budou zváni i čekatelé na pěstounskou péči.“

Jsou přípravné kurzy shodné pro pěstouny a pro budoucí adoptivní rodiče? Pokud ne, v čem se liší?

LH: „Tyto kurzy jsou společné pro pěstouny i adoptivní rodiče. Na základě svých zkušeností jsem přesvědčen o tom, že je lepší tyto kurzy dělat dohromady, protože adoptivní rodiče mají pocit, že mohou velmi snadno ‚vymazat‘ biologické rodiče - je nutné si uvědomit, že každé dítě má nebo mělo biologické rodiče. Připravujeme žadatele na to, že se dítě jednou na biologické rodiče, pokud s nimi není v kontaktu nebo o nich neví, může zeptat...“

Kolik za tyto kurzy žadatelé platí?

LH: „Žadatelé neplatí kurzovné, při dvou víkendových setkáních si hradí pouze ubytování a stravu.“ *(Poznámka autora: za jeden víkendový pobyt, který byl v krásném penzionu, jsem za sebe platil 500 Kč - a to za ubytování v apartmánu a plnou penzi za celý víkend).*

Teď bychom mohli říci, že jste vlastně - laicky řečeno - určitým vzdáleným pomocníkem adoptivních nebo pěstounských rodičů, na kterého se mohou lidé v případě potřeby kdykoliv obrátit s žádostí o radu - je to tak?

LH: „Snažíme se, aby naše činnost nekončila ukončením přípravného kurzu. Když náhradní rodina dostane dítě, může se na nás v případě jakéhokoliv problému kdykoliv obrátit.“

Jak často se setkáváte s tím, že žadatelé o pěstounskou péči chtějí dítě zdravé?

LH: „Samozřejmě, tento požadavek na dítě je nejčastější. Vždyť kdo by za normálních okolností chtěl, aby se mu narodilo dítě nemocné? I když se rozhodnou lidé for-



mou pěstounské péče či adopce nějakému dítěti pomoci, většinou chtějí dítě zdravé. Nicméně jsou rodiny, které pěstounskou péči nebo adopci berou jako své poslání a ty si berou i děti, které mají třeba nějaký lehčí či vážnější zdravotní problém. Záleží na každém žadateli, jaké má představy a jakému dítěti je ochoten se věnovat. Je to individuální.“

Je důležité, aby širší rodina, tedy tety, babičky..., záměr budoucích adoptivních či pěstounských rodičů akceptovala?

LH: „Je dobré, když širší rodina akceptuje záměr žadatelů. Dítě, které přijde do pěstounské rodiny, totiž nebude vyrůstat jen u pěstounských rodičů, může mít i babičky, prababičky a podobně. Pro dítě je důležité, aby mělo své místo v novém rodinném systému. My většinou přímo s širší rodinou nepracujeme, ale během setkání o širší rodině hovoříme. V rámci individuálních setkání si pak vliv jednotlivých členů širší rodiny prohlédneme pomocí takzvaných emočních map.“

Jak podle vás česká veřejnost vnímá lidi, kteří si berou dítě do pěstounské péče, případně kteří dítě adoptují? Jaká je společenská prestiž pěstounů a osvojitelů u nás a v jiných zemích - lze srovnat úroveň vnímání pěstounů a osvojitelů v ČR a někde v zahraničí?

LH: „Myslím si, že vnímání pěstounů a adoptivních rodičů ve společnosti je velmi dobré. Pěstouni a adoptivní rodiče jsou společností vnímáni tak, že pomáhají dítěti, které to potřebuje. Že se starají o děti, které by jinak byly v kojeneckých ústavech nebo v dětských domovech. Myslím si, že pro dítě je rodina nezbytná. Můžeme udělat sebelepší dětský domov, můžeme v něm vybudovat sebelepší prostředí, ale děti se potřebují naučit vztahům mezi mužem a ženou, potřebují vidět, jak to v rodině funguje. Děti totiž jednou vyrostou a pak by měly zakládat vlastní rodiny, ale žádný ústav není dítě schopen naučit vztahu mezi rodiči navzájem a mezi rodiči a dětmi. Je důležité, aby dítě mohlo v rodině denně nasávat, jak to mezi mužem a ženou v rodině jiskří, jak se vše odehrává, jak se řeší případné konflikty. Nikdy nic není ideální, nějaké problémy přijdou vždy. Hodně si cením párů, které jsou schopny se i pohádat, ale současně jsou schopny i tyto hádky ustát a najít řešení problému. Proto jsem přesvědčen o tom, že je dobré, aby o svěřením dítěte do adopce nebo do pěstounské péče žádal pár. Samozřejmě může žádat i samožadatel, například jen žena, která žije bez partnera. Jeden člověk je schopen vychovat dítě, což o to, ale jeden člověk není schopen plně naučit dítě všem vztahům v rodině. Každá sociální pracovnice vám potvrdí, že dětské domovy jsou plné dětí rodičů, kteří ve svém dětství prošli dětskými domovy. Je to možná tím, že neměli šanci se naučit vztahům ve fungující rodině. I proto kurzy děláme společně s manželkou - chceme, aby neustále probíhala komunikace mezi mužem a ženou. Může se stát, že se neshodneme, na některé záležitosti můžeme mít odlišné názory, ale musíme být schopni hledat kompromisy.“

A závěrem se vás zeptám, co byste vzkázali všem lidem, kteří uvažují o tom, že by si vzali dítě do adopce nebo do pěstounské péče?

LH: „Vážím si všech, kteří ve svém životě najdou prostor pro starání se o další děti. Starat se o děti není jednoduché. Není nic složitějšího než vychovávat děti. Od veškeré práce se dá odejít, ale od dětí odejít nemůžete. Když si někdo vezme děti do pěstounské péče nebo do adoptivní péče, nedělá to na týden, ale v podstatě na celý



život. A je dobré si uvědomit, že děti současně vychovávají i nás - ony se od nás všechno učí, tedy nejen to dobré, ale i to špatné. Učí se od nás i veškeré naše chyby. To, co zamaskujeme třeba před šéfem v práci, to před dětmi v rodině nezamaskujeme. Všechny naše stinné stránky, které máme, nám děti jednou ukážou. Tak, jak my vychováváme své děti, tak ony vychovávají současně nás. Všechny, kteří do toho mají chuť, nejenom obdivuji, ale moc jim fandím. Všem žadatelům bychom chtěli být nápomocni na nelehké, ale krásné cestě, na kterou se rozhodli vykročit.“

JH: „Také bych vzkázala, že si všech žadatelů velmi vážím. Myslím si, že přijmout a starat se o cizí dítě je jedna z nejnáročnějších věcí v životě. Zároveň se ale jedná o velice krásnou věc, která může každého člověka obohacovat. Je důležité si jen uvědomit své možnosti a své hranice tak, aby se nikdo nepřecenil - aby byly šťastné obě strany - jak dítě, tak rodina.“



„Kurzy děláme společně s manželkou - chceme, aby neustále probíhala komunikace mezi mužem a ženou. Může se stát, že se neshodneme, na některé záležitosti můžeme mít odlišné názory, ale musíme být schopni hledat nějaké kompromisy,“ řekl MUDr. Luboš Hadaš. Na přípravném kurzu, kterého jsem se zúčastnil, panovala dobrá nálada a otevřenost. Kdo chtěl, mohl nejen o problematice náhradní rodinné péče s odborníky diskutovat i po ukončení oficiálního programu - až do pozdních večerních hodin. Manželé Hadašovi v rámci programu i po něm odpovídali na veškeré otázky, nic nebylo tabu. Nemluvilo se dlouze o zákonech a podobně, ale o konkrétních záležitostech. Z tohoto pohledu považují přípravné kurzy za přínosné.



„Zájem náhradních rodin vítáme,“ konstatuje ředitelka Mgr. Hana Židová



K adoptivním a pěstounským rodičům děti přicházejí z kojeneckých ústavů a z dětských domovů. Chcete vědět, jak se dětem daří v dětském domově a jakou mají radost z toho, když si pro ně někdo z adoptivních či pěstounských rodičů přijde? Zajímá vás, jak to vlastně v dětském domově vypadá? Pokud ano, prohlédněte si fotografie, které jsou na následujících stranách (snímky zachycují různé prostory v DD Broumov), a přečtěte si rozhovor s Mgr. Hanou Židovou, ředitelkou Dětského domova, MŠ a školní jídelny, Broumov. Tento dětský domov patří mezi největší v České republice.

Pani ředitelko, jaké děti se z vašeho dětského domova dostávají do pěstounské péče a adopce?

„Pokud bych mluvila jen za naše zařízení, jedná se většinou o děti předškolního věku. Málokdy se stává, že od nás do adopce nebo pěstounské péče odchází dítě starší. Před rokem se nám podařilo umístit čtyřletou holčičku a pětiletého chlapce. Letos před prázdninami odešla do pěstounské péče dvanáctiletá dívka, to je však výjimka. Jak jsem již říkala, většinou od nás do adopce a pěstounské péče odcházejí děti v předškolním věku.“

Kolik a jakých máte ve vašem domově dětí?

„V domově máme sedm rodinných skupin, ve kterých je teď celkem osmapadesát dětí. V současné době (pozn.: říjen 2009) je tedy zařízení plně obsazeno. Mohou zde být děti ve věku od několika dní až do šestadvaceti let. Nedávno jsme přijímali rodinnou skupinu šesti sourozenců, kdy nejstaršímu bylo sedm let a nejmladšímu deset dní. Nebereme k nám samotné novorozence, ti jsou umisťováni do kojeneckých ústavů, ale pokud se jedná o skupinu s větším věkovým rozptylem, tak je snahou děti nerozdělovat. Ústavní výchova končí v osmnácti letech, ale může být prodloužena do devatenácti. Po uplynutí osmnácti či devatenácti let však nemusí klient z domova odejít, pokud se připravuje na budoucí povolání, tedy když studuje, může s našim zařízením sepsat takzvanou dohodu o pobytu. V této dohodě se zavazuje dodržovat vnitřní řád zařízení, pokyny vychovatelů, na oplátku mu zařízení garantuje plné přímé zaopatření. Některé děti si kolem patnácti až šestnácti let svého věku mnohdy říkají: ‚Už abych byl pryč‘. Když se jim ale blíží osmnácté narozeniny, začínají si uvědomovat důsledky odchodu z domova. Začínají mít strach z toho, co s nimi bude, jak se jim povede. Nemají jistotu, zda seženou ubytování a zaměstnání, kam půjdou... Většinou se totiž nechtějí vracet do svých původních rodin.“

Kvůli předešlým rodinným problémům?

„Někdy také, ale většinou si přivykly na nový způsob života, zvláště pokud v dětském domově prožily delší část svého dětství. Uvědomují si rozdíl v hygienických podmínkách, společenském chování, způsobu trávení volného času...“



Po odchodu z dětského domova to naše děti nemají vůbec lehké - musí sehnat bydlení, zaměstnání... V domově se o ně staráme, respektive musíme starat, kdežto v normálním životě se o ně nikdo starat nebude. Naopak, musí si dát velký pozor, komu mohou věřit. A naši klienti jsou ve většině případů hodně důvěřiví. Na odchod z domova se je samozřejmě snažíme co nejlépe připravit. Vědí, že nás mohou požádat o radu i po odchodu, ale jakmile opustí bránu domova, už je vše jen na nich.“

Potenciální pěstouni nebo adoptivní rodiče chodí přímo k vám?

„Ano, ale vždy se souhlasem krajského úřadu, který je vybere a dá jim doporučení. Když k nám přijdou, už je pro ně vždy vybráno konkrétní dítě. Není to tak, že by k nám zájemci přišli a vybírali si z dětí, které tu máme. Vždy se nejprve vytipuje dítě a k němu se teprve hledají vhodní pěstouni nebo adoptivní rodiče. Na nás je, abychom lidem konkrétní dítě představili - abychom zájemce seznámili s jeho klady i záporů, jeho zálibami, rozumovými schopnostmi a možnostmi... Upozorňujeme je rovněž na případná úskalí, odpovídáme na veškeré dotazy.“

Dá se říci, jaké mají zájemci o pěstounskou péči či adopci představy o dítěti?

„Představy se různí. Ale většina z nich si přeje, aby dítě bylo blondaté, modrooké, zdravé a usměvavé. Takových dětí ale opravdu moc nemáme. Máme u nás děti s různými rozumovými schopnostmi - od těch, které mají šanci se dostat na vysokou školu až po ty, které budou navštěvovat školu pro žáky se speciálními potřebami. Děti, které jsou u nás, většinou mají svoji rodinu. Nikdy jsme neměli dítě, které by bylo úplným sirotkem. Myslím si, že oboustranných sirotek v České republice





v ústavní péči moc není. Pokud dítě přijde o oba rodiče, většinou se jich ujme někdo z příbuzných. Většina dětí, které jsou v dětských domovech, má vždy nějaký problém. Když už se nejedná o problém týkající se rozumových schopností, mají problém v oblasti sociálních vztahů.“

Sociálních vztahů? Co tím myslíte?

„Mají různé vztahové problémy, problémy výchovného rázu, nevhodné vzorce chování... Tyto problémy si přinášejí z původní rodiny.“

Myslíte si, že jsou představy potenciálních rodičů o žádaném dítěti v některých případech zkreslené?

„V některých případech ano. Většinou se jedná o neúměrné představy o tom, co by chtěli, aby z dítěte jednou bylo. Ti, kteří nemají vlastní děti, jsou někdy rozčarováni, protože dítě nesplňuje jejich požadavky - v chování, v rozumových schopnostech, zálibách... Je nutné si uvědomit, že ne z každého jedince bude jednou lékař nebo právník... Pokud žadatel bere dítě takové, jaké je, tak je vše v pořádku. Pokud ale na ně bude klást neúměrné nároky, nastane dříve či později problém. I když dítě vystuduje jen učiliště, neznamená to ještě, že bude proto horším člověkem!“

To o kvalitě života nevyovídá...

„To ne. Vůbec. Může to však být problém u rodičů, kteří jsou vysokoškolsky vzdělání. Měli by si uvědomit, že dítě, které si vezmou, třeba nebude natolik schopné, aby vystudovalo vysokou školu... Ale, jak jste podotknul, jenom samotná výše vzdělání nevyovídá o kvalitách života.“

Možná bychom mohli zdůraznit jednu zásadu: neřešit přijetím dítěte vlastní problémy - souhlasíte?

„Naprosto. Přijetím dítěte do rodiny se stávající problémy nevyřeší. Naopak, mohou se ještě prohloubit. Tím, že do pěstounské péče odcházejí převážně děti předškolního věku, první rozčarování většinou přijde s nástupem do školy, kdy pěstouni zjistí, že dítě možná nebude geniální, dokonce může mít ve škole i výchovné problémy. Prostě je to tak. Některé děti zlobí, některé nezlobí. Při našem dětském domově máme školku, do které chodí i děti z běžných rodin z okolí. Rodiče se někdy ptají: ‚To je hrozné, to naše dítě doma tolik zlobí, tady taky zlobí?‘ - Horší je, když dítě zlobí jen ve škole. To pak rodič ne vždy chce pochopit, jak je to možné. Zlobení dítěte tedy nezáleží na tom, jestli je z dětského domova nebo ne, záleží to na konkrétním jedinci.“



Je pro dítě lepší být v dětském domově nebo třeba v pěstounské rodině?

„Obecně to říct asi nejde. Pokud má pěstounská rodina jedno nebo dvě své vlastní děti a k nim si vezme další z dětského domova, tak si myslím, že je to dobré. Pokud jsou však pěstouni, kteří mají osm, deset a více dětí, tak si dovolím tvrdit, že je dětem v některých případech lépe v ústavní péči. Někdy se totiž dítě u nás cítí lépe, protože dětské domovy jsou zpravidla velmi dobře vybaveny. Máme tu počítače s připojením na internet, DVD přehrávače, horská kola, děti mají mobily, fotoaparáty a podobně. Tak se může lehce stát, že dítě přijde do pěstounské rodiny, která je na tom z hlediska materiálního zajištění hůře než ústav a nemůže si třeba ani dítěti dovolit zaplatit lyžařský výcvik... Materiální zajištění samozřejmě není vše, je tu spousta dalších faktorů, každé dítě je vždy velmi individuální. Měli jsme případ chlapce, který u nás byl od svých tří let. Když mu bylo čtrnáct, mohl odejít do pěstounské rodiny. Psycholog, který s ním přišel o této věci pohovořit, se divil, že chlapec do pěstounské rodiny nechce. Bylo to tím, že se u nás cítil dobře. Ústav nikdy nenahradí plně fungující rodinu, ale věřte mi, že děti, které jsou v našem domově, tu mají rozhodně víc lásky, než by měly v rodinách, z nichž k nám přišly. V žádném případě nechceme soupeřit s pěstouny, ani by to tak být nemělo. Naopak, zájem náhradních rodin vítáme.“

Čili v dětském domově mají děti dobré zázemí...

„Určitě. Zčásti je to i díky sponzorům. Musím říct, že jsme zatím s penězi vždy vyšší. Je to stejné jako s rodinným rozpočtem, když rodina dobře hospodář, nemůže vydávat víc než dostane. To znamená, že s tím, co má, musí nějakým způsobem vyjít. V našem dětském domově je sedm rodinných skupin, jedná se o sedm bytů - vždy o velikosti čtyři plus jedna. V každém bytě jsou tři pokoje, obývací a plně vybavená kuchyň, ve které je sporák, mikrovlnná trouba, lednice, nádobí..., prostě vše potřebné. Nemáme jen myčky, protože nám pro nás připadají zbytečné. V každém bytě je však pračka. Samozřejmostí je televize a DVD přehrávač, také telefon a počítač s připojením na internet. Jde tedy o standardní, možná lehce nadstandardní, vybavení, které je v rodinách. V každém bytě se střídají dva vychovatelé, kteří suplují rodiče. Jejich hlavní pracovní náplní je výchova a vzdělávání dětí. V této činnosti jim pomáhá jeden asistent pedagoga - noční vychovatel, který má na starost například oblečení dětí. Jeho péče nespočívá v tom, že by se dětem o vše staral. Jeho hlavní náplní je mít přehled o tom, zda mají oblečení dostatek, zda odpovídá sezoně... Děti, když jsou menší, tak si s ním chodí oblečení kupovat. Když jsou větší, zpravidla jen řeknou, že se jim někde něco líbilo - a s povolením





asistenta si jdou oblečení koupit. Je to stejné jako v rodině, jenom musí přinést doklad o zaplacení."

To si děti platí z kapesného?

„Ne, kapesné mají zvlášť. Každý vychovatel na bytě má měsíční finanční hotovost, s níž hospodaří. V klasických rodinách je měsíčním příjmem měsíční výplata, v dětském domově každý byt tedy měsíčně hospodaří také s určitou částkou, z níž vychovatelé hradí například jízdenky na internát, lístky do divadla, exkurze, nákup běžných drobností do domácnosti - například povlečení. Občas si děti v bytech i vaří, z těchto peněz tedy hradí také nákupy potravin. O víkendu pečou, na Vánoce pečou... Na druhou stranu v dětském domově děti nepoznají, co to je na něco šetřit. V běžných rodinách, když se chce něco nákladnějšího koupit, tak se na to třeba několik měsíců šetří. Snažíme se tuto situaci navodit i u nás, když třeba chtějí nový koberec, prodlužujeme tento nákup, abychom vytvořili dojem, že se musí také počkat, až budou peníze, ale stejně to není ono. Děti u nás klasické hospodaření s penězi nepoznají. Nikdy u nás nepoznají, jak se hospodaří v běžné rodině - že se platí nájem, elektřina, vodné a podobně. Sice se o tom mluví, učí se naplánovat měsíční rozpočet, ale je to jen jako. Nikdy nemají tak velké peníze doopravdy v ruce. Dostávají jen kapesné a po dovršení osmnácti let jim na účet chodí ještě jejich příjmy. Tyto peníze mají tedy navíc jen pro sebe. Když od nás pak klienti odcházejí, mají velký problém v tom, aby jim finanční hotovost vydržela na celý měsíc.“

Jak zareaguje dítě, když se dozví, že o něj nějaká rodina má zájem?

„Jak kdy. Čím je dítě menší, tím je reakce radostnější. Když k nám potenciální náhradní rodiče přijedou, představíme je jako strejdu a tetu. Tak to totiž funguje i v rámci hostitelských pobytů, kdy si nějaká rodina bere dítě třeba jednou měsíčně na víkend. Nemůžeme jim přece říkat, že přijde tatínek s maminkou, protože děti svého otce i matku znají. Když potenciální náhradní rodiče přijedou, většinou přivezou hod-





ně dárků. Ať přijede kdokoliv, přiveze dárky. Osobně si myslím, že by měl být vztah od začátku budován na citových vazbách. Ideální by bylo, kdyby to mezi dítětem a náhradními rodiči zajiskřilo i bez dárků. Když dítě dostane dárky, ani se moc nezajímá o to, od koho je dostává. Samozřejmě, že z nich má radost, ale nevědomu je si, že je v budoucnu nebude dostávat stále.“

Takže je lepší přijet bez dárků?

„Nejlepší je nějaký malý dárek. Když náhradní rodiče jdou s dítětem na vycházku nebo si ho vezou domů, většinou mu nakoupí další dárky, po cestě zmrzliny a podobně, ale když pak rodina začne jakoby normálně fungovat, dítěti najednou něco chybí. Už nedostává dárky tak často... Naopak, dítě v rodině dostane určité mantinely - náhradní rodiče mu řeknou, co může a co už ne... Je to běžné a správné. Dítě se ale najednou ptá: ‚A proč nechodíme denně na zmrzlinu a na hranolky?‘. Někdy si tyto požitky vynucuje třeba i vztekáním a zbytečně dochází k prvním konfliktům. Nedávno jsme tu měli náhradní rodiče, kteří dítěti přivezli „jen“ čokoládu, ale hodinu si s ním povídali a hráli... A všichni byli spokojení. Bylo to příjemné a připadalo mi to lepší než zahrnout dítě kupou dárků.“

Když k vám tedy žadatelé o dítě poprvé přijdou, seznámíte je s rodinnou a zdravotní anamnézou vybraného dítěte, potom je seznámíte s dítětem. Co následuje?

„Mohou si povídat u nás, ale mohou jít s dítětem i na vycházku. Doporučíme jim, kam by mohli jít. Ale většina dětí okolí už zná, takže dítě náhradní rodiče samo vede.“





A jak to probíhá potom? Dítě vrátí do domova a za jakou dobu si ho náhradní rodiče mohou odvézt?

„To nezáleží na nás, ale na rozhodnutí Krajského úřadu Královéhradeckého kraje. Dětský domov v tomto směru nemá žádnou pravomoc. Nicméně pokud se žadatelé jeví jako vhodní, vždy je snaha, aby šlo dítě do rodiny co nejdříve. Někdy to trvá jen týden. Když jsou náhradní rodiče z blízka, může se začít tím, že si dítě začnou brát jen na víkendy. To je ideální v případech, kdy nejsou plně rozhodnuti, jestli si na trvalé přijetí dítěte troufnou nebo ne.“

Co byste vzkázala všem lidem, kteří budou číst tento rozhovor a možná uvažují o tom, že by si vzali dítě do pěstounské péče nebo do adopce?

„Aby si velice dobře rozmysleli, proč to chtějí udělat. Nikdy by to nemělo být jenom o tom, aby si splnili své vlastní ambice nebo přání. Vždycky by to mělo být jen a jen proto, aby dítěti pomohli. A pokud do toho jdou s vědomím, že mu chtějí opravdu pomoci, měli by ho brát takové, jaké je. Neměli by dítě chtít za každou cenu změnit k obrazu svému. Měli by rozvíjet a posilovat to, co je v něm dobré, a snažit se nějakým způsobem eliminovat jeho případné negativní vlastnosti. A především se radovat z každého jeho, byť i malého, úspěchu.“



KRESBY DĚTÍ Z DD BROUMOV



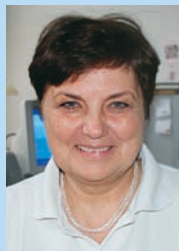
Josef, 9 let, „Jezdím na kole“



Michal, 10 let, „Jak jsem potkal psa...“



„Když k nám jakýkoliv žadatel přijde, je to pro nás vždy krásný den,“



řekla MUDr. Drahomíra Peřinová, ředitelka Dětského centra Veská. Je lékařkou, přednáší rovněž na Fakultně zdravotnických studií na Univerzitě Pardubice. Dětské centrum Veská, které se dříve jmenovalo Kojenecký ústav Veská, se stará o kojence - v řadě případů se jedná o zcela opuštěné kojence, dále se stará o děti vážně nemocné, které jsou mnohdy i v posledním stádiu svého života. Do dětského centra jsou přijímány i děti, které nemohou být na základě soudního rozhodnutí ve vlastní rodině. Činnost tohoto centra je ještě širší, s ředitelkou Dětského centra Veská

Drahomírou Peřinovou jsem však mluvil zejména o dětech, které jsou vhodné k adopci a k pěstounské péči.

Mohla byste prosím nejprve říci něco o dětech vhodných k adopci a k pěstounské péči, které jsou ve vašem zařízení?

„Ročně přijímáme 100 až 120 dětí. Přijímáme je od novorozeneckého věku do věku předškolního. Z toho zhruba třetina pochází z rodin rodičů, kteří se rozhodli, že se z různých důvodů nebudou o své dítě starat. O těchto dětech hovoříme jako o opuštěných. Přijímáme je nejčastěji hned z novorozeneckých oddělení nemocnic. Téměř vždy jsou to děti nechtěné. Matky těchto dětí obvykle v těhotenstvích nedodrží žádoucí životoprávu, proto tyto děti vlivem různých negativních jevů přicházejí na svět s různými problémy. Některé děti mají vážné zdravotní potíže, proto o ně ani žadatelé o adopci nebo pěstounskou péči nemají většinou zájem. Teď (poznámka: listopad 2009) zde máme například jedno vážně nemocné dítě, jehož matka v těhotenství požívala návykové látky, proto se dítě narodilo s těžkými vývojovými anomáliemi mozku. Matka o dítě nechce pečovat, jedná se tedy o dítě opuštěné, ale zároveň velmi vážně nemocné. Onemocnění tohoto dítěte bude pravděpodobně velmi limitující při předání do náhradní rodinné péče. Máme u nás však i řadu dětí, které nemají vrozené problémy, nebo alespoň ne tak závažné.“

Tyto děti tedy od vás odcházejí do náhradních rodin...

„Přesně tak. Do náhradních rodin od nás odcházejí děti právně volné, pokud se jedná o děti odcházející do osvojení. Jestliže se jedná o děti odcházející do pěstounské péče, jedná se o děti, jejichž vlastní rodiče souhlasí s umístěním dítěte do pěstounské péče, častěji se ale jedná o děti s nařízenou ústavní výchovou. Když u nás takové dítě je, máme povinnost ho hlásit do takzvaného krajského aktivu pro náhradní rodinnou péči, který aktivně vyhledává vhodné pěstouny. Z hlediska zákonů není pro svěření dítěte do pěstounské péče rozhodující zdravotní stav dítěte, záleží vždy na pěstounech, zda jsou ochotni přijmout i dítě s nějakým lehčím či vážnějším onemocněním. Podstatná část žadatelů o osvojení chce dítě, které nemá větší komplikace. Velice zřídka nacházíme žadatele o osvojení, kteří jsou schopni a ochotni přijmout dítě s problémem.“



Jak konkrétně probíhá první kontakt žadatelů o pěstounskou péči nebo o adopci s dítětem?

„Když k nám jakýkoliv žadatel přijde, je to pro nás vždy krásný den. Na budoucí náhradní rodiče se vždy těšíme. První kontakt žadatelů s dítětem je pro všechny zúčastněné, včetně nás, velkým zážitkem. Když k nám náhradní rodiče přijdou, nejprve je pozvu k sobě do kanceláře, případně do jiné místnosti, kde jako lékařka žadatele seznamuji se zdravotním stavem dítěte, s jeho anamnézou, prostě se všemi skutečnostmi, které jsme zjistili. Na tuto schůzku vždy zvu i naši sociální pracovníci, která žadatele seznamuje se sociální stránkou. Hovoříme o rodičích dítěte - neznáme je osobně, ale známe například jejich věk, případně jejich zdravotní anamnézu. Víme obvykle, jak se matka dítěte chovala v těhotenství. Žádné údaje nezatajujeme. Budoucím náhradním rodičům se snažíme předat všechny informace, abychom jim tak ulehčili, ale někdy i ztížili, jejich další rozhodování. Žadatelům tedy říkáme nejen věci pěkné, protože, jak jsem říkala, jedná se většinou o nechtěné děti.“

Takže žadatelé nemají povinnost si vybrané dítě vzít do péče?

„Ne. Záleží skutečně na jejich rozhodnutí. Po setkání v kanceláři vždy žadatele odvádíme k vybranému dítěti na oddělení. Chceme totiž, aby dítě bylo ‚ve svém prostředí‘, aby nebylo někam přenášeno. Na oddělení žadatele seznámím nejprve se staniční sestrou, která jim řekne další informace o dítěti - jak dítě pije, kdy pije, co pije, jestli užívá nějaké léky, jestli má nějaké zvláštnosti, kdy spí, jaký má režim, co potřebuje a podobně. Sestřička je totiž nejhlavnější osobou v dosavadním životě toho dítěte. Jakmile žadatelům předáme veškeré informace a seznámí se s dítětem, mají ze zákona třicet dnů na rozmyšlení o tom, zda dítě převezmou nebo nepřevezmou do své péče. Záleží jen na nich. Jsem ráda, když vše zvažují racionálně. Proto se nebráním ani opakované návštěvě. Pokud žadatelé na příští návštěvu chtějí přivést někoho blízkého, tak i to je možné. Nebráním se tomu, protože víme, že se jedná o hodně důležitý krok nejenom v životě dítěte, ale i v životě žadatelů. Je potřeba, aby žadatelé přijali dítě takové, jaké je.“

Pokud jsou však žadatelé rozhodnutí hned při první návštěvě, že dítě chtějí, mohou si ho hned odvézt?

„Žadatelé musí nejprve požádat městský úřad nebo magistrát, který je v místě trvalého bydliště dítěte, o svěřeni dítěte do péče. Na základě tohoto dokladu můžeme dítě pustit. Někdy se to tedy dá udělat během jednoho dne, ovšem za předpokladu, že je úřední den. Musí být dobrá součinnost sociálních pracovníků na úřadech, ale jde to. Pokud jsou žadatelé z větší dálky, nabízíme jim možnost ubytování v našem zařízení, aby si zde mohli vyřídit právě toto povolení. Když u nás žadatelé chtějí den nebo dva zůstat, aby si vše vyříдили, není to problém. Pochopitelně jsou přítomni co nejvíce s dítětem, aby si osvojili ošetrovatelskou péči, přípravu stravy, podávání stravy, poznání režimu dítěte a podobně.“

Jaké jsou rozdíly v tom, když je dítě vychováváno v ústavní péči a v klasické rodině - jak to dítě prožívá?

„Určitě nemůžeme srovnat dítě, které od prvopočátku vyrůstá ve standardní rodině, s dítětem vyrůstajícím v kojeneckém ústavu. Nechtěné děti, které se dostávají do na-



šeho zařízení, přicházejí na svět s nějakým problémem, když ne funkčním, tak přinejmenším cítí, že jsou prenatalně odmítané, že jsou nechtěné... U nás sice máme všechny děti rádi, mají zde dobré materiální podmínky, ale to nejhlavnější jim chybí. Chybí jim milující rodiče. Snažíme se o to, aby u nás děti byly co nejkratší dobu. Nikdy pro dítě nebudeme klasickou rodinou, rodinu nenahradíme.“

Kdy je optimální, aby dítě opustilo váš ústav?

„Samozřejmě co nejdříve. Podle profesora Matějčka je optimální, aby dítě bylo do náhradní rodiny propuštěno nejdéle do sedmého až osmého měsíce jeho života. Do tohoto období si dítě vytváří pevné vztahy k nejbližším lidem. Do této doby dítě nemá projevy psychické deprivace. Čím dříve dítě od nás odchází, tím lépe. Ne vždy se to dá stihnout do sedmého měsíce věku dítěte, musíme respektovat zákonné postupy. Snažíme se, aby u nás život dítěte nebyl nijak negativně ovlivněn. Snažíme se pracovat rituálním způsobem, to znamená, že sestřička, která se o dítě stará, v určitou chvíli pracuje jen s jedním dítětem, mluví na něj. Máme tu i jednu rodinnou buňku, zatím jednu, ve které je skupinka pěti dětí různého stáří, včetně integrovaného nemocného dítěte. O tuto skupinku se stará stálý kolektiv sester - prostředí rodinné buňky jakoby nahrazuje prostředí klasické rodiny. Děti tam zažívají téměř vše - například praní prádla, uklízení, vaření, atd. Život v této buňce simuluje domácí prostředí. Díky tomu děti vědí, jaký hluk dělá vysavač, co se dělá v pračce... Nebojí se případných zvuků jako mnohdy děti, které touto buňkou neprojdou a z ústavu jdou rovnou do náhradní rodiny. Díky této buňce jsou děti lépe připraveny na přechod do náhradní rodiny. Samotný přechod do náhradní rodiny může být pro dítě někdy zátěží, proto se děti snažíme na tento přechod co nejvíce připravit.“

Jak vlastně vypadá standardní denní režim dětí, které jsou u vás?

„Pokud se jedná o děti ve věku od narození do tří měsíců, tak tyto děti většinu času prospí - pokud nemají žádné zdravotní nebo psychické problémy, tak většinu času skutečně spí. Práce s novorozenci je klasická - balení, krmení, koupání. Děti, jakmile překročí věk tří měsíců, spí méně. Protahuje se u nich doba bdění. Do postýlek je dáváme jen tehdy, když mají spát. Jinak jsou v hernách. Děláme pro ně i muzikoterapii. S většími dětmi si samozřejmě hrajeme více - tak, aby byl jejich život co nejvíce obohacen. Jedná se o děti, o které se jejich vlastní rodiče z různých důvodů nestarají. Je potřeba zdůraznit, že dítě má vyrůstat v rodině. Pro vývoj a další život dítěte je nutné, aby dítě zažilo běžný rodinný život. Jsme vždy rádi a vděční, když i dítě s problémem odchází do náhradní rodiny. Určitou zajímavostí je, že část rodičů našich dětí vyrůstala v různých výchovných zařízeních - například v dětských domovech a ve výchovných ústavech. Jedinci, kteří vyrostou mimo vlastní rodinu, nepoznají běžný rodinný život, svým dětem tedy chystají podobný osud jako měli oni. Neví, jak prožít běžný rodinný život.“

Do jaké míry z hlediska dalšího vývoje dítěte hrají roli geny a co lze ovlivnit výchovou?

„Geny jsou dané, je potřeba počítat s tím, že každé dítě má nějaký strop. Ne každé dítě má například na to, aby z něj jednou byl vysokoškolák. Výchovou lze docílit toho, aby byl daný strop docílen v maximální míře.“



Co byste vzkázala všem, kteří zvažují, že by si vzali dítě do pěstounské péče nebo adopce?

„Že přijetí dítěte do náhradní rodinné péče je závažné rozhodnutí - a to nejenom v životě dítěte, ale i v životě rodičů. Velmi vítám, že náhradní rodiče nejprve procházejí přípravou žadatelů, protože si díky ní mohou řadu věcí uvědomit. Děti, které odcházejí do náhradních rodin, jsou doopravdy jiné. Na svět si totiž přinášejí řadu problémů.“



Budova, v níž Dětské centrum Veská sídlí, má za sebou poměrně dlouhou historii. Od roku 1938 v ní byli uprchlíci ze Sudet, v roce 1940 došlo k jejímu zabavení Gestapem. Dne 15. května 1946 v budově byla obnovena původní činnost. V roce 1949 tam byl chudobinec. V letech 1950 - 1952 budova sloužila dětem uprchlíků z Řecka. V roce 1956 tam vznikl kojenecký ústav pro 70 dětí a 10 matek. Stávající název zařízení Dětské centrum Veská je používán od roku 1992.



Cílem Dětského centra Veská je poskytnout vše potřebné přijatým dětem v podnětném prostředí a co nejdříve dítě propustit do rodiny - vlastní či náhradní, protože pobyt ve fungující rodině je pro dítě lepší než pobyt v ústavním zařízení - a to i přes maximální péči ústavního zařízení.



„U nás sice máme všechny děti rádi, mají zde dobré materiální podmínky, ale to nejhlavnější jim chybí. Chybí jim milující rodiče,“ konstatovala MUDr. Drahomíra Peřinová, ředitelka Dětského centra Veská.



Takto v současné době vypadá jedna z heren v Dětském centru Veská.



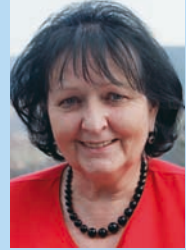
Děti z Dětského centra Veská si mohou hrát i na zahradě v oploceném areálu centra, ale není nad to, shodují se odborníci, když si dítě hraje na hřišti s milujícími rodiči nebo náhradními rodiči.



V zařízeních ústavní péče je spousta dětí, které potřebují mámu a tátu



Ve dnech 20. - 22. listopadu 2009 jsem se zúčastnil přípravy žadatelů o adopci či pěstounskou, která se konala v jednom z penzionů v Deštném v Orlických horách. Na tomto setkání mimo jiné přednášela Marta Janatová (MJ), sociální pracovnice z oddělení prevence, rozvoje a sociálně právní ochrany, které patří pod odbor sociálních věcí a zdravotnictví Krajského úřadu



Královéhradeckého kraje. Na tomto setkání přednášela i Jarmila Říčařová (JŘ), sociální pracovnice z téhož oddělení. Jarmila Říčařová pracuje na část úvazku i v hradeckém občanském sdružení Salinger, kde se také věnuje problematice náhradní rodinné péče. Marta Janatová a Jarmila Říčařová mají nejen teoretické znalosti, ale především praktické zkušenosti, o které se na setkání s žadatelí podělily.

Když zájemci o pěstounskou péči nebo o adopci podají na magistrátním odboru sociálních věcí a zdravotnictví žádost o svěření dítěte do náhradní rodinné péče, sociální pracovnice z magistrátu je navštíví doma, žadatelé doloží potřebné dokumenty, poté je žádost odeslána vám. Následuje nutné psychologické vyšetření žadatelů a přípravný kurz, rovněž individuální setkání žadatelů s psychoterapeuty Hadašovými - ve stručnosti řečeno. Když tím vším žadatelé projdou, což trvá několik měsíců, dostávají se jednotlivé závěry zpět na krajský úřad k vašim rukám - co následuje?

JŘ: „Když všechno žadatelé absolvují a dokumentace se vrátí k nám, rozhodujeme ve správním řízení o zařazení či nezařazení do evidence občanů vhodných stát se pěstouny nebo adoptivními rodiči. Ze schválených žadatelů potom vybíráme nejvhodnější žadatele pro konkrétní děti.“

MJ: „Na naše oddělení jsou doručovány nejen žádosti žadatelů, ale také i spisové dokumentace dětí, které se zařazují do evidence dětí vhodných pro účely zprostředkování osvojení nebo pěstounské péče. Tyto dokumentace nám zasílají obecní úřady s rozšířenou působností. Jakmile k nám přijde dokumentace dítěte, svoláme poradní sbor pro náhradní rodinnou péči. Předsedkyní poradního sboru je MUDr. Božena Buriánková z Fakultní nemocnice v Hradci Králové, místopředsedkyní je kolegyně Jarmila Říčařová. Já jsem tajemnicí poradního sboru. Náš poradní sbor je celkem devítičlenný. Vždy na něm všechny členy informuji o jednotlivých dětech, které byly nahlášeny do evidence dětí, které jsou vhodné pro zprostředkování osvojení nebo pěstounské péče. Jde tedy o děti, kterým budeme vyhledávat vhodnou náhradní rodinu z řad žadatelů o pěstounskou péči nebo o osvojení, kteří jsou zařazení v evidenci vhodných žadatelů o náhradní rodinnou péči. Z každého poradního sboru je pořízen zápis, který je všemi členy podepsán. Následně kontaktujeme vybrané žadatele. První kontakt bývá nejčastěji telefonický, kdy sdělíme žadatelům, že byli poradním sborem pro NRP vytipováni pro konkrétní dítě a do-



mluvíme s nimi termín osobní návštěvy, která bývá nejčastěji na našem odboru. Při této návštěvě sdělíme žadatelům veškeré informace týkající se dítěte, zejména zdravotní stav, osobní a rodinnou anamnézu dítěte, psychomotorický vývoj a další. U tohoto kontaktu s žadatelem bývá většinou já jako sociální pracovníce a některá z našich psychologek. Když se žadatelé chtějí po sdělení všech dostupných informací seznámit s vytipovaným dítětem, neprodleně vydáváme oznámení o vytipování dítěte, které obdrží nejen žadatelé, ale doručujeme ho i zařízením, v němž je dítě umístěno, dále městskému úřadu dle trvalého místa bydliště dítěte a městskému úřadu dle trvalé bydliště žadatelé. Na základě tohoto oznámení mají žadatelé právo se s dítětem osobně seznámit.“

Jaké děti vlastně v Královéhradeckém kraji jsou vhodné k adopci nebo k pěstounské péči?

JŘ: „O tom, které dítě bude nahlášeno do evidence, rozhodují příslušné obecní úřady s rozšířenou působností. Nahlašovány by měly být všechny děti, které nemohou vyrůstat ve vlastní rodině, tedy děti, které se dostávají do ústavní péče. Každé takové dítě má právo být nahlášeno do evidence dětí vhodných k osvojení nebo k pěstounské péči. Překážkou v nahlášení by neměl být zdravotní stav dítěte, překážkou by nemělo být ani etnikum. Do osvojení či pěstounské péče lze svěřit i dítě zdravotně postižené - pokud samozřejmě najdeme rodinu, která je ochotna vzít si dítě s nějakým zdravotním problémem. O tom, které dítě je vhodné nebo není vhodné k adopci nebo k pěstounské péči by neměly rozhodovat dětské domovy. Jestliže má dítě nařízenou ústavní výchovu, je to asi kvůli tomu, že v původní rodině docházelo k něčemu, proč toto dítě nemohlo vyrůstat ve vlastní rodině, proto by takovému dítěti mělo být umožněno vyrůstat v náhradní rodině. Nahlašovány by tedy měly být všechny takové děti, ale je pravda, že ne pro všechny děti se nám daří najít vhodnou náhradní rodinu. Snažíme se, ale ne každý je ochoten přijmout každé dítě a ne každá rodina je vhodná pro každé dítě. Každá rodina má určitá specifika a je potřeba, aby tým odborníků pro dítě vybral tu nevhodnější rodinu.“

MJ: „Některé děti jsou umisťovány přímo z porodnice do kojeneckého ústavu. Pokud se ale jedná o děti, které před ústavní péčí pobývaly v biologické rodině, jedná se o děti, které toho moc dobrého většinou nezažily. Už si něčím prošly - a málokdy něčím pěkným. Může jít o děti, o které se jejich vlastní rodiče nestarali - jedná se například o děti rodičů, kteří často požívali alkohol, drogy a podobně. Máme i případy, kdy děti žily v nevhodných bytových podmínkách, byly často doma o samotě, bez zajištění základních potřeb. Nepříznivá rodinná situace dítěte, které je dáváno k adopci nebo do pěstounské péče, byla pro dítě prvním stresovým momentem. Další stresová situace pro dítě nastává, když je odebráno z vlastní rodiny a je umístěno do ústavní péče. Když se vše podaří a dítě se dostane do náhradní rodiny, je to pro něj další náročná situace, protože dítě mění prostředí - musí se přizpůsobit rodinnému režimu. Náhradní rodiče by si tedy měli uvědomit, že dítě může mít za sebou nelehkou cestu, proto skutečně potřebuje cítit lásku a mít jistotu rodinného zázemí. Hned od začátku tedy rodiče nemohou očekávat, že dítě bude úžasné, usměvavé... Může být, ale nemusí. Každé dítě je jiné, každé dítě si prošlo něčím jiným. Je to vždy velmi individuální. Odborníci dokonce říkají, že takovou dobu, kterou má dítě za sebou, se bude adaptovat v novém prostředí. Čím je dítě mladší, tím je to tedy jednodušší. Pěstouni i adoptivní rodiče by měli vědět, že prá-



ce s nově přijatým dítětem je náročná, ale jsem přesvědčena, že když dítě dostane to, co má, tedy cit a lásku, tak se určitě vše v dobré obrátí.“

Čili kdyby náhradní rodiče dítě vrátili zpět do ústavní péče, ublížili by tím nejvíce dítěti?

MJ: „Vrácení by dítěti nesmírně ublížilo. Byl by to pro něj další velký stresový moment. Proto ale je proces přípravy žadatelů relativně dlouhý, trvá několik měsíců, a pro každé dítě je vybírána ta nevhodnější rodina. Vytipování vhodné náhradní rodiny pro konkrétní dítě je nesmírně důležité.“

JŘ: „A každé dítě má samozřejmě jinou genovou výbavu. Dědičnost je také důležitá. Každý žadatel by si měl uvědomit, že dítě může mít nějaký strop, že z něj třeba nebude vysokoškolák - může být, ale nemusí. Každé dítě to má jinak. Žadatelé by tedy neměli mít přehnaná očekávání a přehnané nároky.“

Je pravda, že ne všichni žadatelé jsou ochotni přijmout dítě s nějakým zdravotním hendikepem, případně dítě jiného etnika?

JŘ: „Každý žadatel má jiné představy, je to velmi individuální. Je pravda, že ne každý žadatel je schopen akceptovat zdravotní omezení nebo to, když je dítě jiného etnika, což ale samozřejmě respektujeme. Každý žadatel má právo říci, jakou má o dítěti představu a my se snažíme tuto jeho představu respektovat. Záleží také na představě žadatelů o věku dítěte. V evidenci máme i sourozenecké skupiny. Někteří žadatelé nechtějí sourozeneckou skupinu, v některých rodinách zase není vhodné přijmout sourozeneckou skupinu. Naším cílem je pomoci dítěti, ale také žadatelům, takže volba musí být vždy taková, aby prospěla všem stranám.“

Co se děje s dětmi, pro které se vám nedaří najít náhradní rodinu?

MJ: „Pokud se nám v Královéhradeckém kraji nedaří najít vhodnou náhradní rodinu, rozesíláme spisovou dokumentaci dítěte, respektive kopii této dokumentace, na ostatní kraje České republiky. Žádáme tak o pomoc s vyhledáním vhodné náhradní rodiny. Stejně tak i nám docházejí spisové dokumentace dětí z jiných krajů. Jen v roce 2008 jsme takto projednávali asi 286 dětí z jiných krajů. Pro dvacet dětí jsme vytipovali asi pětadvacet žadatelů, z toho do našeho kraje z jiných krajů byly svěřeny pouze čtyři děti. Opačně tři děti z našeho kraje přešly do náhradní rodiny v jiném kraji. Dále musíme podle zákona o sociálně-právní ochraně dětí, pokud se nám nepodaří pro dítě do tří měsíců od jeho zařazení do evidence vyhledat náhradní rodinu, kopii spisové dokumentace zaslat do evidence Ministerstva práce a sociálních věcí České republiky. Poté vyhledává vhodné náhradní rodiče ministerstvo.“

Mohou žadatelé podat žádost o dítě i z jiného státu?

JŘ: „Tato možnost tady samozřejmě je, ale zdůrazňuji, že se jedná o poměrně nákladnější záležitost, protože si žadatelé veškeré náklady musí hradit sami - jedná se například o náklady na pobyt v dané zemi, z níž chtějí dítě, dále se platí například za ověřené překlady či tlumočníky. V současné době (pozn. autora: listopad 2009) jsme se prostřednictvím Úřadu pro mezinárodněprávní ochranu dětí dozvěděli, že Česká republika nemá s různými zeměmi Afriky a podobně uzavřeny dohody. Dodejme, že tento úřad zprostředkovává osvojení dětí do ciziny a z ciziny. Může dojít k osvojení jen dětí ze států, s nimiž máme uzavřeny dohody. Podrobnější informace o této problematice mohou zájemci najít na stránkách <http://www.umpod.cz/>.“



MJ: „Osvojení dětí ze zahraničí skutečně není jednoduchý proces. Chtějí-li žadatelé dítě ze vzdálenějších zemí, bývá to opravdu finančně nákladnější. Navíc je nutné vždy zjistit, zda s příslušným státem, z něhož by žadatelé chtěli dítě, je uzavřena dohoda. Dle informací, které máme z Úřadu pro mezinárodněprávní ochranu dětí v Brně, bylo v loňském roce osvojeno pouze jedno dítě z ciziny do České republiky. Jednalo se o dítě, které bylo občanem Slovenské republiky a pobývalo na našem území. V tomto případě se muselo pouze zajistit, aby slovenská strana dala k osvojení souhlas. Z České republiky do ciziny bylo osvojeno více dětí. Jde zpravidla o děti menší, které se nepodařilo umístit do náhradních rodin v České republice. Z České republiky do ciziny odcházejí často děti odlišného etnika. Již několik dětí, které měly trvalý pobyt v Královéhradeckém kraji, bylo osvojeno do ciziny. Vzpomínám si, že poslední byli tři sourozenci, kteří byli osvojeni do Itálie. Jeden ze sourozenců byl už školního věku.“

JŘ: „K osvojení do zahraničí jsou vždy dávány děti právně volné, které se nedaří umístit u nás. Do ciziny se dávají jen děti k adopci, ne do pěstounské péče.“

Možná bychom mohli zdůraznit, že když se dítě dostane do náhradní rodiny, mohou se náhradní rodiče spolehnout, že jim v případě potřeby odborníci vždy se vším pomohou, je to tak?

JŘ: „Samozřejmě. Důležité je, aby náhradní rodiče odborníky kontaktovali včas, protože se případný problém vždy lépe řeší hned na začátku. Náhradní rodiče by se neměli bát poukázat na případný problém.“

Když si rodiče vezmou dítě do pěstounské péče, co nastane, když dospěje do věku 18 let?

JŘ: „Pěstounská péče zletilostí končí. Druhý den poté, co ‚dítě‘ dovršilo osmnáct let věku, má všechna práva a povinnosti občana České republiky. Tolik právní stránka. Optimální však je, když ‚dítě‘ žije v pěstounské péči, kde jsou dobré vztahy mezi ním a náhradními rodiči, aby dál zůstalo v dané rodině. Aby se dovršením osmnáctého roku života nic nezměnilo. Pokud osmnáctiletý jedinec dál bydlí u pěstounů, pěstouni mají dál nárok na veškeré finanční zajištění jako předtím - pokud studuje. Mají tedy nárok na odměnu za výkon pěstounské péče, mají nárok na dávky, nic se prostě nemění. Ideální by bylo, kdyby dítě, které bylo před lety přijato do náhradní rodiny, z té rodiny odešlo přirozeně - tak, jako odcházejí děti z biologických rodin, tedy v době, kdy se stěhují za zaměstnáním, když si najdou společné bydlení s partnerem a podobně. Když jsou vztahy optimální, ‚dítě‘ se pak vrací k pěstounským rodičům, třeba se svou novou rodinou, na návštěvy. To je optimální stav, kterého je dosaženo ve většině případů. Nemůžu ale říct, že by bylo optimálního stavu dosaženo ve všech případech. Jsou případy, kdy osmnáctým rokem dítěte vše končí a dítě z pěstounské rodiny odchází. Buď navazuje kontakty se svou biologickou rodinou nebo žije mimo biologickou i pěstounskou rodinu. K tomu dochází v případech, kdy jsou vztahy mezi pěstounskými rodiči a dítětem v pěstounské péči výrazně narušeny již v průběhu pěstounské péče. Je to problém, protože nemají moc možností, kam jít. Pokud pěstounská rodina nechce, aby v ní dále dítě bylo i po dovršení zletilosti, tak buď se dostane například do azylového domu nebo na ubytovnu, nemá-li prostředky na vlastní bydlení, což samozřejmě není ideální, nebo se vrací do své biologické rodiny, což ale také není většinou ideální, protože něco v biologické rodině zřejmě nebylo v pořádku, když se dítě nemohlo do biologické rodiny vrátit dřív.“



MJ: „Když se dítě vrátí do biologické rodiny, lehce se pak zpravidla strhne k negativnímu vzorci chování. Máme i případy, kdy zletilý jedinec, který se vrátil po dovršení zletilosti do biologické rodiny, byl připraven o peníze, které měl. Mrzí nás případy, kdy dítě z pěstounské rodiny v osmnácti letech za nepříznivých podmínek odchází. Sbalit dítěti tašku a dát mu ji před dveře, to je, myslím si, kruté. Jsou to strašně moc smutné případy. Naštěstí je ale hodně rodin, kdy i poté, co je ‚dítěti‘ osmnáct let, je ‚dítě‘ dál bráno jako plnohodnotný člen rodiny.“



Co vzkážete všem lidem, kteří si přečtou tuto publikaci a budou přemýšlet o tom, zda by i oni třeba mohli dát nový domov nějakému opuštěnému dítěti, které je teď někde v ústavní péči?

Jarmila Říčařová: „Vzkázala bych jim, že je určitě spousta dětí, které potřebují mámu a tátu, děti, které potřebují domov. Osobně bych byla moc ráda, kdybychom i díky publikaci, v níž bude tento náš rozhovor, našli pro opuštěné děti nové mámy a táty. Jedná se určitě o práci velice náročnou, vychovávat dítě, které předtím zpravidla nezažilo moc hezkých věcí, není jednoduché, ale lidé tím mohou dítěti hodně pomoci. Když totiž děti dostanou to nejdůležitější, tedy lásku a domov, tak se to, věřím, náhradním rodičům jednou v dobrém vrátí. Žádat o náhradní rodinnou péči mohou i lidé, kteří už mají vlastní děti. Byla bych skutečně moc ráda, kdyby se opuštěným dětem podařilo najít náhradní rodiče.“

Marta Janatová: „V evidenci jsou děti malé i starší. Ne všichni žadatelé chtějí děti starší, ale i tyto děti potřebují cítit lásku, chtějí mít domov. Pokud tedy bude někdo přemýšlet o tom, zda a jaké dítě si vzít, případně zda jsou nebo nejsou ochotni přijmout i sourozeneckou skupinu, doporučovala bych předem nic nezavrhovat. Záleží vždy na konkrétní rodině. Vzkázala bych zájemcům, aby byli co nejvíce tolerantní k potřebám dětí. Vždy samozřejmě plně respektujeme přání žadatelů.“



Pěstouny se mohou stát i lidé, kteří již mají vlastní děti



O rozhovor jsem požádal také Mgr. Marka Šimůnka, ředitele úřadu pro grantovou politiku města Hradce Králové a současně vedoucího magistrátního odboru sociálních věcí a zdravotnictví, neboť právě do kompetence tohoto odboru problematika náhradní rodinné péče patří.

Pane řediteli, uvítal byste, kdyby žádosti o pěstounskou péči nebo o adopci podávalo více rodin, které již mají své vlastní děti, tedy nejen páry, kterým se nedaří přivést na svět vlastního potomka?

„Rozhodně ano, neboť z praxe je zřejmé, že je u nás náhradní rodinná péče stále prioritně využívána páry, kterým není dáno mít vlastní dítě. Situace zejména v severní Evropě však naznačuje trendy, které lze hodnotit velmi pozitivně. Tamní páry mnohdy i s více dětmi se často rozhodují pro adopci, navíc adopci dětí z jiných zemí - nevyjímaje Českou republiku. Tento trend se navíc stává i jakousi přirozenou součástí společenského statutu vyšší střední třídy obyvatel. Na druhou stranu je možné, že u nás lidé, kteří mají vlastní potomky, o pěstounskou péči či adopci běžně nežadají, protože je tato možnost ani nemusí napadnout. V tomto ohledu může sehrát významnou roli zprostředkovatele informací právě úřad - a třeba i tato publikace.“

Mohou o adopci nebo o pěstounskou péči žádat jen manželské páry nebo i dvojice, které nežijí v manželském svazku? Případně může žádat i jednotlivec?

„Podmínky náhradní rodinné péče řeší zákon o rodině, který umožňuje žádat o adopci či pěstounskou péči manželským párům i osamělým osobám. V případě soužití druhá a družky však může dítě osvojit pouze jeden z nich. Také může nastat situace, že chce dítě osvojit jen jeden z manželů. Potom je nutný souhlas druhého manžela, samozřejmě s výjimkou případů, kdy byl například druhý manžel zbaven způsobilosti k právním úkonům nebo pokud je souhlas z jiného důvodu nemožný.“

Děti, které jsou vhodné k pěstounské péči nebo k adopci, je relativně dost, ovšem vhodných náhradních rodičů, kteří si podají žádost, už tolik není. Čím to je?

Přál bych si, aby každé dítě našlo svůj domov v rodině, ať už biologické či náhradní, a aby byl maximálně naplňován obsahový význam slova adopce: z anglického adoption - tedy přijetí - za vlastního. Bohužel není žádným tajemstvím, že největším zájem náhradních rodičů je zejména o zdravé novorozence světlé pleti. Na svět však přicházejí také děti s vážným zdravotním postižením, děti narozené párům z řad cizinců či národnostních menšin, sourozenecké dvojice a podobně, a o ty je obecně



ze strany žadatelů menší zájem. Je zřejmé, že například adopce těžce zdravotně postiženého novorozence, jehož postižení nejsou v horizontu několika let slčitelná se životem, vyžaduje vysokou míru osobní statečnosti nových rodičů a jejich mnohá odříkání, včetně připravenosti čelit situacím, které si mnohdy neumíme ani představit. Nelze se proto divit, že cesta řady dětí k náhradní rodině je trnitá. O to více uznání si však dotyční žadatelé zaslouží.“





„Znám řadu případů, kdy se těhotenství po podání žádosti o adopci podařilo,“ řekl primář Štěpán



Žádosti o pěstounskou péči nebo o adopci samozřejmě mohou na magistrát podávat nejen lidé, kteří mají vlastní děti, ale i například lidé, kteří navštěvují speciality kvůli neplodnosti. O následující rozhovor jsem požádal MUDr. Jiřího Štěpána, CSc., který pracuje v Sanatoriu SANUS Hradec Králové jako primář Centra asistované reprodukce. Specializuje se na léčbu metodami mimotělního oplodnění.

Pane primáři, kdy k vám lidé, kteří nemohou mít děti, přicházejí?

„Přicházejí k nám buď na doporučení odborného lékaře nebo i sami, když usoudí, že s početím potomka mají delší dobu problém. Z medicínského pohledu hovoříme o sterilitě, když se gravidita nedaří po dobu delší než jeden rok. Někteří lidé k nám ale přicházejí dříve. Pokud není nějaký zjevný důvod, proč by se mělo jednat o neplodnost, doporučuji ženám i mužům, aby zůstali v klidu, aby se netrápili a nechali všemu volný průběh. Ideální je tedy pokoušet se o dítě minimálně jeden rok. Poté již doporučujeme vyhledání odborníků. Se zvyšujícím se věkem plodnost každého jedince klesá. V souvislosti s rostoucím věkem klesá i úspěšnost mimotělního oplodnění. Když už se jedná o neplodnost, máme zájem na tom, aby naopak k lékařům přišli partneři co nejdříve, aby zbytečně neztráceli čas. Po třicátém roce života každého člověka klesá plodnost. Úspěšnost asistované reprodukce se pohybuje kolem čtyřiceti až pětácti procent. Ty páry, které se dostanou k přenosu embrya, mají šanci na otěhotnění téměř jedna ku jedné.“

Kdy je tedy vhodné, aby páry, které nemohou mít děti, podaly žádost o adopci nebo pěstounskou péči?

„Z lékařského pohledu je podání žádosti o adopci nebo pěstounskou péči až tou poslední možností, jak mít dítě - i když ne vlastní. My, lékaři, se samozřejmě snažíme, aby se ženě podařilo otěhotnět. Když se nám nepodaří problém vyřešit, pak teprve by měla nastoupit adopce nebo pěstounská péče.“

A není lepší žádost podat rovnou? Přeci jen její vyřízení nějakou dobu trvá... A když se ženě podaří mezitím otěhotnět, žádost lze přece stáhnout...

„Víte, to je otázka individuálního přístupu. Je pravda, že jsou některé případy sterility, u nichž od začátku víme, že naděje na otěhotnění není moc velká, na druhou stranu pokud pár nemá nějaký výrazný hendikepující faktor, doporučoval bych s podáním žádosti počkat. Jestliže však partnerský pár začne uvažovat o adopci, je vhodné, aby i žádost o adopci nebo o pěstounskou péči tento pár podal co nejdříve. Podání žádosti u páru, který si myslí, že je neplodný, přinese často psychické uvolnění. Znám řadu případů, kdy se těhotenství po podání žádosti o adopci podařilo. Je to otázka určitého uvolnění vnitřního stresu.“



Kontakty

Statutární město Hradec Králové

odbor sociálních věcí a zdravotnictví, oddělení sociálně právní ochrany dětí

Mgr. Marie Kaplanová, pracovnice pro náhradní rodinnou péči

adresa: Československé armády 408, 500 02 Hradec Králové

tel.: 495 707 367

mob.: 725 644 251

e-mail: Marie.Kaplanova@mmhk.cz

internetové stránky: <http://www.hradeckralove.org/>



Mgr. Marie Kaplanová

Krajský úřad Královéhradeckého kraje

Jarmila Říčařová a Marta Janatová,
sociální pracovnice oddělení prevence,
rozvoje a sociálně právní ochrany dětí,
odbor sociálních věcí a zdravotnictví

adresa: Regiocentrum Nový pivovar

Pivovarské náměstí 1245

500 03 Hradec Králové

tel. na J. Říčařovou: 495 817 569

e-mail: jricarova@kr-kralovehradecky.cz

tel. na M. Janatovou: 495 817 599

e-mail: mjanatova@kr-kralovehradecky.cz

internetové stránky: <http://www.kr-kralovehradecky.cz/>



Jarmila Říčařová



Marta Janatová

Krajský úřad Královéhradeckého kraje

Mgr. Lenka Půlpánová, psychologka
z oddělení prevence, rozvoje a sociálně právní ochrany dětí,
odbor sociálních věcí a zdravotnictví

adresa: Regiocentrum Nový pivovar

Pivovarské náměstí 1245

500 03 Hradec Králové

e-mail: lpulpanova@kr-kralovehradecky.cz

tel.: 495 817 436



Mgr. Lenka Půlpánová

Dětské centrum Veská

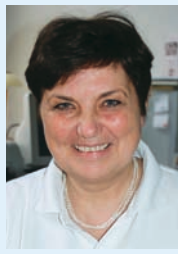
MUDr. Drahomíra Peřinová, ředitelka

adresa: Veská 21, 533 04 Sezemice

tel.: 466 934 001

e-mail: dcveska@seznam.cz

internetové stránky: <http://dcveska.euweb.cz/>



MUDr. Drahomíra Peřinová



**Sociální služba Stopa čápa
Občanské sdružení Salinger**

Mgr. Iva Rosíková,
vedoucí služby Stopa čápa
adresa: Na Kropáčce 30/1,
500 03 Hradec Králové
tel.: 495 582 344
mob.: 773 800 292
e-mail: iva.rosikova@salinger.cz
internetové stránky: <http://www.salinger.cz/>



Mgr. Iva Rosíková

**Středisko komplexní terapie
psychosomatických poruch
Hradec Králové**

MUDr. Julie Hadašová
a MUDr. Lubomír Hadaš,
psychoterapeuti
adresa: Kavčí plácek 121/1,
500 12 Hradec Králové
MUDr. L. Hadaš - mob.: 605 714 948
MUDr. J. Hadašová - mob.: 732 964 601



MUDr. Julie Hadašová



MUDr. Lubomír Hadaš

Dětský domov, MŠ a školní jídelna, Broumov

Mgr. Hana Židová, ředitelka
adresa: třída Masarykova 246,
550 01 Broumov
tel.: 491 523 591
e-mail: ddaspms@cmail.cz
internetové stránky: <http://home.tiscali.cz/ddaspms/>



Mgr. Hana Židová

**Centrum asistované reprodukce
SANUS Hradec Králové**

MUDr. Jiří Štěpán, CSc.
adresa: Labská kotlina 1220/69
500 02 Hradec Králové
tel.: 495 757 114
internetové stránky: <http://www.sanushk.cz>



MUDr. Jiří Štěpán, CSc.



Odkazy na některé weby zabývající se problematikou náhradní rodinné péče

<http://www.adoptce.com>

Tyto internetové stránky obsahují například vysvětlení základních pojmů z oblasti náhradní rodinné péče, ale mimo jiné například i zajímavou rubriku Diskuze.

<http://www.mpsv.cz>

Na internetových stránkách Ministerstva práce a sociálních věcí České republiky najdete informace o náhradní rodinné péči nejrychleji poté, co zadáte do vyhledávacího pole v horní části stránky místo slov „zadejte hledané slovo“ slovní spojení: Náhradní rodinná péče.

<http://www.kr-kralovehradecky.cz>

Na webu Krajského úřadu Královéhradeckého kraje najdete informace o náhradní rodinné péči po kliknutí na následující odkazy: Krajský úřad > Sociální oblast > Sociálně-právní ochrana dětí > Náhradní rodinná péče. Rychlejší způsob: do vyhledávacího pole v horní části stránky napište slovní spojení: Náhradní rodinná péče.

<http://www.umpod.cz>

Internetové stránky Úřadu pro mezinárodněprávní ochranu dětí.

<http://www.pestouni.cz>

Internetové stránky Sdružení pěstounských rodin.





*Petr Neckář,
autor publikace*

Poděkování

Touto cestou bych rád poděkoval všem, kteří se na přípravě této publikace podíleli, zejména Mgr. Marii Kaplanové a Mgr. Marku Šimůnkovi za odbornou pomoc při sestavení obsahové náplně této publikace.

Sám jsem jedním z žadatelů o náhradní rodinnou péči, konkrétně o pěstounskou péči. Sice máme doma dvě vlastní děti, přesto jsme se s manželkou rozhodli pomoci i dítěti, které z různých důvodů nemůže vyrůstat ve vlastní rodině. Děti v ústavní výchově je poměrně hodně a žadatelů o náhradní rodinnou péči málo, nicméně věřím, že tato publikace bude přinejmenším užitečným zdrojem informací pro ty, kteří přemýšlejí o tom, že by rovněž mohli pomoci nějakému dítěti.

V žádném případě není cílem této publikace informovat o všech právních normách a detailně o systému náhradní rodinné péče, spíše jsem se při jejím psaní zaměřil na to, aby byly zodpovězeny základní otázky, které mohou případné žadatele zajímat. Tato publikace je cíleně zaměřena na situaci v Hradci Králové a okolí, čtenáři v ní najdou základní informace o tom, kde a jakým způsobem podat žádost, rovněž o tom, co vše po podání žádosti následuje. Publikace obsahuje rozhovory s odborníky, kteří se problematikou náhradní rodinné péče z různých pohledů zabývají. Věřím, že jejich pohled může být užitečný pro všechny, které tato problematika zajímá.

Součástí této publikace jsou i odkazy na různé internetové stránky, které se tematikou náhradní rodinné péče zabývají. Informace lze hledat i na nich, nicméně všichni odborníci, s nimiž jsem dělal rozhovory do této publikace, souhlasili s tím, že je zájemci mohou kdykoliv kontaktovat s jakýmkoliv dotazem týkajícím se této problematiky. Takže čtete, případně volejte nebo pište. A pokud po tom všem usoudíte, že i vy můžete pomoci nějakému dítěti, nebo o tom alespoň začnete přemýšlet, pak tato publikace splnila svůj hlavní účel.

Petr Neckář

Publikaci vydalo statutární město Hradec Králové

Autor: **Mgr. Petr Neckař, DiS.**
Grafické zpracování: **Lenka Dušánková**
Sazba: **Jiří Blahuš - AXA**, Hradec Králové
Tisk: **Garamon s.r.o.**, Hradec Králové

*V publikaci jsou pověřily výtvarné práce dětí z Dětského domova,
MŠ a školní jídelny, Broumov.*

1. vydání, Hradec Králové 2009

edice Radnice č. 3

ISBN 978-80-904264-4-3