



# ADOPCE.COM

## Průvodce náhradní rodinnou péčí

Partneři projektu:



Realizátor projektu:



Odborný garant a realizátor:



**Autor textu:**

PhDr. Věduna Bubleová, Alena Vávrová, Mgr. Filip Vyskočil, Mgr. Pavla Pokorná  
Středisko náhradní rodinné péče, spolek, Praha, květen 2014

**Autor publikace:**

Středisko náhradní rodinné péče, spolek

Jelení 91

118 00 Praha 1

**Vydavatel:**

Spolu dětem o.p.s.

Peckova 280/9

186 00 Praha 8

**6. vydání, Praha 2014**

vzniklo díky laskavé podpoře společnosti **Nestlé Česko s.r.o.** a **Nadace Terezy Maxové dětem**, Plzeňská 5b, 150 00 Praha 5

**Infolinka: 233 356 701**

Po - Pá: 8 - 16 hodin

Vytisknuto v nákladu 6000 kusů.

**ADOPCE.COM**

Průvodce náhradní rodinnou péčí

# PRŮVODCE NÁHRADNÍ RODINNOU PÉČÍ

## Obsah:

Úvodní slovo

1. Děti potřebují žít v rodině
2. Odkud přicházejí děti do náhradní rodinné péče
3. Které děti jsou osvojovány a které svěřovány do pěstounské péče
4. Typy (instituty) náhradní rodinné péče
5. Hledáme nové rodiny pro děti
6. Období úvah a rozhodování před přijetím dítěte
7. Zprostředkování osvojení a pěstounské péče
8. Období očekávání
9. Dítěti je vybírána nejvhodnější rodina
10. Navazování kontaktu s dítětem
11. Vzniká nová rodina
12. Ztráta známého prostředí
13. Děti jiného etnika
14. Každé dítě hledá svůj původ, potřebuje znát své kořeny
15. Závěrem

## Přílohy:

1. Legislativa pro náhradní rodinnou péči
2. Doporučená literatura
3. Pojmy
4. Seznam obcí s rozšířenou působností



**ADOPCE.COM**

Průvodce náhradní rodinnou péčí

# ÚVODNÍ SLOVO

## Vážení přátelé,

dovolte mi přidat pár úvodních vět.

Projekt Adopce.com byl zahájen v roce 2000 a jsem velmi ráda za to, že i nadále pokračuje a je stále oblíbeným zdrojem informací o náhradní rodinné péči. I přes přijatou novelu zákona o sociálně-právní ochraně dětí a nový občanský zákoník, které otvírají větší prostor a možnosti k podpoře rodiny, a to jak biologické, tak náhradní, je stále mnoho dětí odkázáno na ústavní výchovu. Proto i nadále věnuje Nadace Terezy Maxové dětem zvýšenou pozornost rozvoji všech forem náhradní rodinné péče i prevenci nežádoucího odebrání dítěte z rodiny. Z daného důvodu také dlouhodobě, v úzké spolupráci se společností Nestlé Česko s.r.o., podporuje i projekt Adopce.com.

Právě držíte v rukou brožurku, jejíž snahou je vás bezpečně provést všemi zákoutími náhradní rodinné péče a nabídnout vám odpovědi na dotazy, které k danému tématu vyvstanou. Vhodně tuto brožuru doplňuje i webový portál - [www.adopce.com](http://www.adopce.com) – kde jsou k dispozici a pohromadě sedm dní v týdnu, 24 hodin denně potřebné rady a informace. Jak brožura, tak portál byly připravovány s cílem zprůhlednit a zjednodušit proces a nutné kroky k přijetí dítěte do náhradní rodiny.

Ráda bych ze srdce poděkovala společnosti Nestlé Česko s.r.o. za vytrvalou a dlouhodobou podporu nadace a tohoto projektu, dále pak Spolu dětem o.p.s., která projekt rozvíjí a realizuje, a také Středisku náhradní rodinné péče, jež je jeho odborným garantem a autorem brožurky. Bez všech zmíněných by projekt nemohl existovat a patří jim velký dík.

Závěrem mi dovoluji popřát všem vážným zájemcům co nejhladší a nejrychlejší cestu k přijetí dítěte a všem dětem pak mnoho láskyplných, laskavých a na toto poslání dobře připravených rodičů.

Tereza Maxová

**ADOPCE.COM**

Průvodce náhradní rodinnou péčí

## Vážení a milí přátelé,

je pro mne potěšením, že Vám mohu představit již 6. aktualizované vydání brožury „**Průvodce náhradní rodinnou péčí**“, která vychází díky projektu Adopce.com. Toto vydání reflektuje novou situaci v oblasti NRP, která vychází z občanského zákoníku platného od 1. 1. 2014. Srdečný dík patří našim partnerům: Nadaci Terezy Maxové dětem, Nestlé Česko s.r.o. a Spolu dětem o.p.s., kteří již od roku 2000 podporují naši snahu o osvětu, propagaci a rozvoj NRP touto formou. Bez jejich finanční pomoci by se tato brožura nedostala k těm, kterým je určena.

Následující kapitoly přijměte jako prvotní informace o možných způsobech pomoci dítěti, které se z nejrůznějších důvodů ocitlo bez vlastního domova, zázemí a jistoty. Staletími ověřeným, citlivým a osvědčeným způsobem pomoci je nalezení nové (náhradní) rodiny, která dítěti zajistí uspokojení jeho základních zdravotních, sociálních a psychických potřeb.

Brožurka je určena především zájemcům o náhradní rodinnou péči – budoucím osvojitelům a pěstounům a také těm, kteří se o tuto problematiku zajímají. Přeji bychom si, aby se stala průvodcem a pomocníkem při cestě k vytváření nové rodiny.

Za Středisko náhradní rodinné péče, spolek, srdečně zdraví

Věduna Bubleová

**ADOPCE.COM**

Průvodce náhradní rodinnou péčí

# 1. DĚTI POTŘEBUJÍ ŽÍT V RODINĚ

K přijímání opuštěných dětí do nových (náhradních) rodin docházelo již odedávna. Byla to praxe běžně užívaná mnoha kulturami. Slovo adopce znamenalo původně „vyvoliti“, tedy děti byly svými novými rodiči vyvoleny. Dnes je tomu naopak – pro opuštěné děti jsou vybíráni noví (náhradní) rodiče.

Za každé dítě zodpovídají jeho zákonní zástupci, zpravidla jeho rodiče. Pokud rodič v roli zákonného zástupce nebo v roli vychovatele selže, musí zájem těchto dětí hájit někdo jiný. Právě proto je role těch, kteří zastupují děti, jež nemohou vyrůstat ve vlastní rodině, velice důležitým a nelehkým úkolem. Měli byste proto porozumět práci sociálních pracovníků na úradech, pracovníků kojeneckých ústavů, dětských center, dětských domovů, lékařů, psychologů, soudců a zaměstnanců dalších institucí, kteří v tomto případě hájí zájmy opuštěných dětí. Cílem jejich snažení by mělo být zajistit opuštěným dětem život v prostředí, které se nejvíce vlastní rodině přibližuje, a tím je „nová“ rodina – osvojitelská (adoptivní) či pěstounská. Tato cesta má však svá pravidla. Na počátku je období příprav, prověřování a posuzování budoucích osvojitelů či pěstounů. Právě na výběru nejvhodnější rodiny pro konkrétní dítě závisí další život ohroženého dítěte.

## Náhradní rodinná péče má přednost před ústavní výchovou

Tento princip vyplývá z mezinárodních úmluv i z platných českých právních předpisů. Stav založený novelou zákona o sociálně-právní ochraně dětí byl potvrzen i v rámci obsáhlé rekodifikace civilního práva v rámci přijetí nového občanského zákoníku a navazujících právních předpisů, platné od 1. 1. 2014. Uvedená právní úprava stanovuje ústavní péči fakticky až jako poslední možnost zajištění výchovy dítěte.

Dle platného občanského zákoníku může soud přistoupit k nařízení ústavní výchovy v případě, že jiná opatření nevedla k nápravě, přičemž soud zároveň zvažuje, zda není na místě svěřit dítě do péče fyzické osobě.

Nařízení ústavní výchovy je časově omezenou alternativou vedle svěření dítěte do péče zařízení pro děti vyžadující okamžitou pomoc v případě, že výchova dítěte je vážně ohrožena či vážně narušena a jiná výchovná opatření nevedla k nápravě nebo jestliže z jiných vážných důvodů nemohou rodiče výchovu dítěte zabezpečit. Pominou-li důvody, pro které byla ústavní výchova nařízena, nebo je-li možné zajistit jinou než ústavní výchovu, soud je povinen ústavní výchovu neprodleně zrušit.

## 2. ODKUD PŘICHÁZEJÍ DĚTI DO NÁHRADNÍ RODINNÉ PÉČE

V současné době systém náhradní rodinné péče pouze ojediněle řeší případy skutečně osiřelých dětí, kterým oba rodiče nebo jeden z nich zemřel. V naprosté většině se setkáváme s životními osudy takzvaně sociálně osiřelých dětí, které mají matku a otce nebo alespoň jednoho z nich, ale ti se o ně nemohou, nechtějí nebo neumějí starat. Ve všech těchto situacích jsou děti přednostně svěřovány do péče širší rodiny nebo do péče osob dítěti blízkých. Teprve druhou volbou při řešení situace dítěte je hledání osob z okruhu prověřených zájemců o náhradní rodinnou péči vedených v evidenci krajského úřadu (proces zprostředkování náhradní rodinné péče).

### Dítě může být svěřeno do nové (náhradní) rodiny:

- z původní rodiny;
- z porodnice;
- z kojeneckého ústavu\*;
- z dětského domova nebo jiného školského zařízení\*;
- ze zařízení pro děti vyžadující okamžitou pomoc včetně dětského centra;
- ze zařízení pro osoby se zdravotním postižením;
- z azylového domu.

\* Na základě právní úpravy platné od 1. 1. 2013 by mělo docházet k omezování ústavní výchovy v rámci kojeneckých ústavů a dětských domovů. Děti by měly častěji přecházet do náhradního rodinného prostředí péčovských rodin, pro které by měla být vytvořena síť terénních podpůrných služeb.

Všechny tyto děti mají jako ostatní děti stejné potřeby, požadavky a práva – na lásku, bezpečí, výchovu a vzdělání, zdravotní a sociální péči a zejména na NADĚJI, na které závisí jejich další vývoj. Tato naděje má v jejich případě jméno NOVÁ RODINA nebo také NÁHRADNÍ RODINA. Nová rodina by měla umět porozumět i specifickým potřebám a projevům těchto dětí. Děti mají za sebou náročnou životní historii, často byly nechtěně, některé pobývaly v rodině, která dlouhodobě neplnila své funkce, prošly ústavním prostředím se všemi důsledky, které s sebou ústavní výchova nese, a proto by nová rodina měla být na vše velmi dobře připravena.



# 3. KTERÉ DĚTI JSOU OSVOJOVÁNY A KTERÉ SVĚŘOVÁNY DO PĚSTOUNSKÉ PÉČE

## 3.1. Které děti jsou umisťovány do osvojení

Osvojení je nejvyšší forma náhradní rodinné péče v tom smyslu, že dítě získává novou rodinu se vším všudy, včetně všech příbuzenských vztahů s rodinou osvojitele. Vztahy k původní rodině zanikají. Osvojením vzniká nový právní i rodinný vztah, neboť mezi osvojeným dítětem a osvojitelem vzniká takový poměr, jaký je mezi rodiči a dětmi. To však neznamená, že jsou děti bez minulosti, minulost dítěte nelze přehlížet ani v případě osvojení, dítě má své kořeny, má svou identitu, kterou nelze potlačovat, ale je třeba ji dál budovat tak, aby se nenásilně propojila s životem v nové rodině.

K osvojení je třeba souhlasu zákonného zástupce osvojovaného dítěte (zpravidla rodiče) nebo musí být před zahájením řízení o osvojení soudem ve zvláštním řízení rozhodnuto, že souhlasu není třeba. Je-li dítě starší dvanácti let, je vždy třeba jeho osobního souhlasu, vyjma případů, kdy je mimo jakoukoliv pochybnost, že by postup vyžadující tento souhlas byl v rozporu se zájmy dítěte nebo že by dítě nebylo schopno posoudit důsledky souhlasu. U dětí mladších dvanácti let dává souhlas opatrovník, přičemž i v těchto případech se soud snaží zjistit názor dítěte, je-li to možné. Souhlas s osvojením dítěte musí dát rodič i v případě, že je sám nezletilý.

Rodiče nejsou zákonnými zástupci dítěte, pokud byli zbaveni své rodičovské zodpovědnosti a zároveň práva dát souhlas s osvojením. Jestliže byla rodičům omezena svéprávnost, mohou ve věcech osvojení včetně udělení souhlasu s osvojením jednat pouze v rozsahu, v jakém jim nebyla svéprávnost omezena. Soud zbaví rodiče rodičovské zodpovědnosti, zneužívá-li rodič svou rodičovskou zodpovědnost či její výkon nebo ji závažným způsobem zanedbává. Návrh na omezení nebo zbavení rodičovské zodpovědnosti podává zpravidla úřad obce s rozšířenou působností. Jedná se však o řízení, které může soud zahájit i bez návrhu, tedy je může zahájit soud na základě informací, které získal v rámci své činnosti. Soud je povinen posuzovat důvody pro zahájení řízení o zbavení rodičovské odpovědnosti vždy, jestliže se rodič dopustí úmyslného trestného činu vůči dítěti či dítě ke spáchání trestného činu použije.

Pokud dítě nemá zákonného zástupce alespoň v jednom z rodičů nebo rozhodne-li soud, že souhlasu rodičů k osvojení není třeba, ustanoví soud opatrovníka, který bude dítě v řízení o osvojení zastupovat. Opatrovník je dítěti ustanoven vždy, je-li dítě mladší dvanácti let. Opatrovníkem



je zpravidla ustanoven orgán sociálně-právní ochrany dětí. Do doby, než je vyřešena otázka, zda by dítě mohlo být osvojeno, může být dítě umístěno do péče budoucího osvojitele na jeho náklady nebo do pěstounské péče. Tato varianta je vhodná pro ty zájemce o náhradní rodinnou péči, kteří jsou ochotni přijmout dítě do jakékoliv formy náhradní rodinné péče a také jsou ochotni přistoupit na to, že původní rodině bude známa jejich identita. Musí počítat i s tím, že dítě ještě může být vráceno zpět do péče své původní rodiny. Pro dítě toto řešení znamená možnost „vyhnout se“ umístění do ústavní péče a současně mohou být v nové náhradní rodině vzájemné vazby navazovány již od počátku, což má pozitivní vliv na psychosociální vývoj dítěte.

### Souhlas rodičů s osvojením

Ve smyslu platné právní úpravy není rozhodné, zda byl souhlas k osvojení dán ve vztahu k určité osobě osvojitele, nebo bez takového určení. V případě adresného souhlasu orgán sociálně-právní ochrany dětí osvojení nezprostředkovává. Souhlas dává rodič osobním prohlášením vůči soudu, před čímž ho soud poučí o důsledcích osvojení a jeho podstatě. Souhlas může být dán matkou dítěte nejdříve šest týdnů po narození dítěte. Otec dítěte může dát souhlas k osvojení nejdříve po narození dítěte. Obecně lze souhlas k osvojení odvolat po dobu tří měsíců od doby, kdy byl dán. Jestliže rodiče nedávají souhlas současně, běží každému z nich lhůta k odvolání samostatně. Po uplynutí této lhůty lze souhlas odvolat jen z důvodů uvedených v ustanovení § 817 odst. 2 občanského zákoníku. Souhlas rodičů k osvojení pozbývá účinnosti, nedojde-li k osvojení do šesti let ode dne, kdy byl souhlas dán.

### Kdy podle zákona o rodině není třeba souhlasu rodičů s osvojením

Souhlasu rodiče není potřeba, jestliže rodič zjevně nemá o dítě zájem.

O zjištění, že rodič nemá o dítě zájem, rozhoduje ve zvláštním řízení soud. Toto řízení se zahajuje na návrh orgánu sociálně-právní ochrany dětí jako opatrovníka dítěte, popřípadě na návrh druhého rodiče dítěte. Soud rozhoduje podle situace ke dni podání návrhu.

## 3.2. Které děti jsou umísťovány do pěstounské péče

Pěstounská péče je z hlediska zákona o rodině považována za výchovné opatření. Do pěstounské péče může soud svěřit dítě fyzické osobě, jestliže zájem dítěte vyžaduje svěřeni do takové péče a osoba pěstouna poskytuje záruku řádné výchovy dítěte. Obecně je dáována přednost svěřeni dítěte příbuznému či osobě blízké, ledaže to není v souladu se zájmy dítěte. V případě nutnosti krátkodobé potřeby zajištění výchovy může soud na návrh orgánu sociálně-právní ochrany dětí svěřit dítě ze zákonných důvodů do pěstounské péče na přechodnou dobu, a to osobám zařazeným v evidenci vedené krajským úřadem. Jak ukazuje praxe, naplňuje se předpoklad zvýšeného využívání této varianty, oproti stavu před 1. 1. 2013. Vyjma zákonem stanovených výjimek může pěstounská péče na přechodnou dobu trvat nejdéle 1 rok.

Pěstounská péče je institut natolik rozmanitý, jak rozmanité jsou samotné životní příběhy dětí. Někde jsou kontakty s rodiči časté, v jiných případech třeba žádné. Někdy žije dítě v pěstounské rodině až do své dospělosti, někdy se může vrátit po určité době do své původní rodiny. K pěstounské péči je však vždy třeba přistupovat tak, že děti v pěstounské péči mají svoji původní rodinu, a tuto rodinu je třeba respektovat. Právní úprava pak přímo nařizuje pěstounovi povinnost udržovat, rozvíjet a prohlubovat sounáležitost dítěte s jeho rodiči, dalšími příbuznými a osobami dítěti blízkými.

## 4. TYPY (INSTITUTY) NÁHRADNÍ RODINNÉ PÉČE

Jaké typy (instituty) náhradní rodinné péče zná Právní řád České republiky? Základní přehled najdete v následující tabulce:

	Vztah k dítěti (kdo se může nebo nemůže stát pečující osobou určitého typu)	Práva a povinnosti pečující (zastupující) osoby	Výhody pro dítě	Odměna pro pečující osobu	Dávky pro děti	Práva a povinnosti původní rodiny
<b>Svěření do péče jiné osoby než rodiče – § 953 a násl. občanského zákoníku</b>	Zpravidla příbuzný dítěte (nebo osoba dítěti blízká)	Pečuje, vychovává a další práva a povinnosti jsou vymezeny soudním rozhodnutím	Dítě zůstává v původní rodině nebo u známých osob	Žádná	Výživné a běžné dávky pro rodiny s dětmi ze soc. systémů*	Trvá vyživovací povinnost, rodičovská zodpovědnost je omezena soudním rozhodnutím
<b>Osvojení (adopce)</b>	Podle ustálené soudní praxe se osvojitelem nemůže stát příbuzný v přímé linii (prarodič) a také sourozenec rodiče a mezi osvojitelem a osvojencem musí být přiměřený věkový rozdíl, zpravidla ne menší než šestnáct let	Plná rodičovská zodpovědnost	Dítě získává novou rodinu se vším všudy, dostává se na úroveň biologických dětí svých osvojitelů, osvojitelé mají vyživovací povinnost k němu, ono k nim, dědí po sobě navzájem	Žádná	Běžné dávky pro rodiny s dětmi ze soc. systémů*	Příbuzenské vztahy k původní rodině zanikají

	Vztah k dítěti (kdo se může nebo nemůže stát pečující osobou určitého typu)	Práva a povinnosti pečující (zastupující) osoby	Výhody pro dítě	Odměna pro pečující osobu	Dávky pro děti	Práva a povinnosti původní rodiny
<b>Pěstounská péče</b>	Příbuzný nebo dítěti známá osoba nebo osoba zařazená v evidenci žadatelů o zprostředkování NRP	Pečuje o dítě a vychovává ho, zastupovat dítě může jen v běžných záležitostech	Dítě není v ústavu a má možnost vyrůstat v rodinném prostředí	Odměna pěstouna	Dávky pěstounské péče, běžné dávky pro rodiny s dětmi ze soc. systémů*	Rodičům trvá vyživovací povinnost. Nárok na výživné přechází na stát. Pěstoun zastupuje dítě jen v běžných záležitostech
<b>Pěstounská péče na přechodnou dobu</b>	Osoba zařazená v evidenci žadatelů o zprostředkování NRP jako vhodná pro tento institut NRP	Pečuje o dítě a vychovává ho, zastupovat dítě může jen v běžných záležitostech	Dítě není v ústavu a má možnost vyrůstat v rodinném prostředí	Odměna pěstouna	Dávky pěstounské péče, běžné dávky pro rodiny s dětmi ze soc. systémů*	Rodičům trvá vyživovací povinnost. Nárok na výživné přechází na stát. Pěstoun zastupuje dítě jen v běžných záležitostech
<b>Poručenství s péčí</b>	Příbuzný nebo dítěti známá osoba nebo osoba zařazená v evidenci žadatelů o zprostředkování NRP	Pečuje o dítě, vychovává a zastupuje dítě a spravuje majetek dítěte. Podléhá doзору soudu a k některým rozhodnutím je třeba souhlasu soudu	Dítě není v ústavu a je vyřešeno zastupování (ochrana zájmů) dítěte	Odměna pěstouna	Dávky pěstounské péče, běžné dávky pro rodiny s dětmi ze soc. systémů*	Poručníkovi nevzniká vyživovací povinnost. Rodičovská zodpovědnost zanikla, je pozastavena nebo zrušena

	Vztah k dítěti (kdo se může nebo nemůže stát pečující osobou určitého typu)	Práva a povinnosti pečující (zastupující) osoby	Výhody pro dítě	Odměna pro pečující osobu	Dávky pro děti	Práva a povinnosti původní rodiny
<b>Poručenství bez péče</b>	Příbuzný nebo dítěti známá osoba nebo osoba zařazená v evidenci žadatelů o zprostředkování NRP, za určitých podmínek i orgán sociálně-právní ochrany dětí	Poručník dítě zastupuje a spravuje majetek dítěte, k některým rozhodnutím je třeba souhlasu soudu. Pečující osobou může být nadále rodič dítěte nebo může být dítě v péči osoby podle § 45 zákona o rodině či v péči pěstounů	Je vyřešeno zastupování (ochrana zájmů) dítěte	Žádná	Žádné	Poručníkovi nevzniká vyživovací povinnost. Rodičovská zodpovědnost zanikla, je pozastavena nebo zrušena
<b>Opatrovník</b>	Kdokoliv, koho určí soud, možný i orgán sociálně-právní ochrany dětí	Hájí zájem dítěte; rozsah jeho práv a povinností stanoví soud	Jsou chráněny zájmy dítěte	Žádná	Žádné	Rodičovská zodpovědnost může být omezena

\* **Peněžitou pomoc v mateřství** lze dle § 32 zák. č. 187/2006 Sb., o nemocenském pojištění, v případě dětí svěřených do péče nahrazující péči rodičů uplatnit, došlo-li k převzetí dítěte do 7 let jeho věku, a to po dobu 22 týdnů při převzetí jednoho dítěte a po dobu 31 týdnů při převzetí dvou nebo více dětí, stará-li se alespoň o dvě z těchto dětí.

#### 4.1. Svěření do péče jiné osoby než rodiče (§ 953 a násl. občanského zákoníku)

Vyžaduje-li to zájem dítěte, může soud svěřit dítě do výchovy jiné fyzické osoby než rodiče, pokud tato osoba se svěřením dítěte do své péče souhlasí. Podmínkou je, aby poskytovala záruku zdárné výchovy dítěte. Při výběru vhodné osoby dá soud zpravidla přednost příbuznému dítěte, ale může to být i někdo jiný, kdo je dítěti blízký, k němuž má dítě vytvořený citový vztah.

Dítě může být svěřeno také do společné výchovy manželů. Do výchovy jen jednoho manžela je možno dítě svěřit pouze se souhlasem druhého

manžela za podmínky, že tento je způsobilý k právním úkonům, nebo není-li opatření tohoto souhlasu spojeno s překážkou těžko překonatelnou. Soud při svém rozhodování vždy vymezí osobám, kterým dítě do výchovy svěřuje, rozsah jejich práv a povinností vůči dítěti. Svěření do péče jiné osoby než rodiče je možné pouze v případě, že rodičům je možné uložit vyživovací povinnost k dítěti.

## 4.2. Osvojení (adopce)

Při osvojení přijímají manželé či jednotlivci z hlediska práva dítě za vlastní a získávají plnou rodičovskou zodpovědnost. Osvojením vzniká mezi osvojitelem a osvojenecem vztah jako mezi rodičem a dítětem, rovněž tak vzniká vztah příbuzenský k ostatním členům rodiny osvojitele. Veškerá vzájemná práva a povinnosti mezi osvojenecem a jeho původní rodinou osvojením zanikají. Osvojitelé mají rodičovskou zodpovědnost při výchově dětí. Osvojitelé jsou ze zákona zapsáni do matriky – knihy narození.

Dítě získává příjmení nových rodičů. Také vztahy mezi dítětem a příbuznými osvojitelů se stávají příbuzenskými dle zákona. Mezi osvojitelem a osvojenecem musí být přiměřený věkový rozdíl.

O osvojení rozhoduje soud. Před rozhodnutím soudu o osvojení musí být dítě po dobu nejméně šesti měsíců v péči budoucího osvojitele, a to na jeho náklady. Tato podmínka je splněna, jestliže po tuto dobu o dítě na vlastní náklady pečoval pěstoun, poručník nebo jiná fyzická osoba, která se rozhodla dítě osvojit. V případě, kdy je třeba souhlasu rodičů k osvojení dítěte, se podmínka trvání šesti měsíců osobní péče před osvojením počítá vždy až po uplynutí tří měsíců ode dne udělení souhlasu k osvojení.

Osvojit lze v současnosti i zletilého, a to v případě, není-li to v rozporu s dobrými mravy. Podrobně osvojení zletilého upravuje ustanovení § 846 a následující občanského zákoníku.

## Osvojení dětí do ciziny a z ciziny, tj. mezinárodní osvojení

Tato forma náhradní rodinné péče je možným řešením v případě, že se pro dítě nedaří najít náhradní rodinu v zemi původu. U nás funkci zprostředkovatele plní Úřad pro mezinárodněprávní ochranu dětí v Brně ([www.umpod.cz](http://www.umpod.cz)), kdy je postupováno dle Úmluvy o ochraně dětí a spolupráci při mezinárodním osvojení.

## 4.3. Pěstounská péče

Pěstounská péče je státem podporovaná forma náhradní rodinné péče, která by dle nové právní úpravy dávek pěstounské péče měla zajišťovat hmotné zabezpečení dítěte a zároveň poskytovat adekvátní odměnu pěstounům, se zohledněním náročnosti poskytované péče. Dítě může

být svěřeno do pěstounské péče fyzické osobě nebo do společné pěstounské péče manželů. Současná právní úprava platná od 1. 1. 2013 výslovně stanovuje jako určující hledisko pro svěřeni do pěstounské péče zájem dítěte. Pěstounská péče má ze zákona přednost před péčí o dítě v ústavním zařízení.

Je-li dítě s ohledem na svůj věk a rozumovou vyspělost samo schopno vyjádřit svobodně svůj názor, je třeba před svěřením do pěstounské péče vzít na jeho názor zřetel.

Pěstoun má právo zastupovat dítě a spravovat jeho záležitosti jen v běžných věcech. K výkonu mimořádných záležitostí (např. vyřízení cestovního dokladu) musí požádat o souhlas zákonného zástupce dítěte, případně soud. Jestliže je pěstoun přesvědčen, že rozhodnutí zákonného zástupce není v souladu se zájmy dítěte, může se domáhat rozhodnutí soudu. Pěstounská péče může být změněna na poručnickou péči v případech, kdy rodiče dítěte zemřeli, byli zbaveni rodičovské zodpovědnosti, rodičovská zodpovědnost jim byla omezena nebo jim byl pozastaven výkon rodičovské zodpovědnosti či je omezena jejich svéprávnost.

Pěstounská péče vzniká rozhodnutím soudu a jedině soud může také rozhodnout o zrušení pěstounské péče. Může tak učinit pouze ze závažných důvodů, vždy ale musí pěstounskou péči zrušit v případě, že o to požádá pěstoun. Pěstounská péče zaniká dosažením zletilosti dítěte.

V případě svěřeni dítěte do pěstounské péče je pěstoun povinen podporovat styk dítěte s jeho původní rodinou a osobami mu blízkými.

Je-li dítě umístěno rozhodnutím soudu v ústavní výchově v zařízení pro děti vyžadující okamžitou pomoc či v pěstounské péči na přechodnou dobu, případně pokud s tím rodiče souhlasí, může být dítě rozhodnutím soudu dočasně svěřeno do péče osoby, která má zájem stát se pěstounem. Nebude-li do tří měsíců od právní moci rozhodnutí o svěřeni dítěte do dočasné péče zahájeno řízení o svěřeni dítěte do pěstounské péče, pozbude rozhodnutí o dočasném svěřeni do pěstounské péče právní účinky.

Od 1. 1. 2013 je v platnosti výrazně novelizovaná právní úprava pěstounské péče na přechodnou dobu. Soud může na návrh orgánu sociálně-právní ochrany dětí svěřit dítě do pěstounské péče na přechodnou dobu osobám zařazeným v evidenci vedené krajským úřadem na dobu:

- a) po kterou nemůže rodič ze závažných důvodů dítě vychovávat (z důvodů zdravotních, výkonu trestu odnětí svobody a dalších);

b) po jejímž uplynutí lze dát souhlas rodiče s osvojením (souhlas s osvojením lze dát nejdříve šest týdnů po porodu, jde tedy o novorozence, u kterých se čeká na souhlas rodičů s osvojením);

c) do pravomocného rozhodnutí soudu o tom, že tu není třeba souhlasu rodičů k osvojení (§ 821 občanského zákoníku). Zde se jedná o děti, o něž rodič zjevně nemá zájem. Nezájem o dítě ze strany rodiče se považuje za zjevný, trvá-li alespoň tři měsíce od posledního projeveného opravdového zájmu. Nelze-li však v chování rodiče spatřovat hrubé porušování jeho povinností, je třeba, aby byl rodič poučen orgánem sociálně-právní ochrany dětí o možných důsledcích svého chování a aby od takového poučení uplynuly alespoň tři měsíce. O splnění podmínek, zda rodič nejeví o dítě zájem, rozhoduje soud na návrh orgánu sociálně-právní ochrany dětí jako opatrovníka dítěte, popřípadě na návrh rodiče.

Soud může nařídit svěřeni dítěte do pěstounské péče na přechodnou dobu předběžným opatřením.

Pěstounem na přechodnou dobu se může stát ten, kdo je před svěřením dítěte zařazen do evidence osob vhodných k výkonu pěstounské péče na přechodnou dobu, vedené krajským úřadem. Proces odborného posouzení před zařazením do evidence je do určité míry podobný jako u osvojení a „klasické“ pěstounské péče. Příprava je ovšem rozšířená o téma přechodnosti této péče a nároky s tím spojené. Do evidence osob, které mohou vykonávat pěstounskou péči na přechodnou dobu, se zařazují osoby, jež na základě odborného posouzení mají předpoklady pro výkon takové péče o dítě, a to zejména z hlediska krátkodobosti takové péče a péče o dítě krátce po narození. U těchto osob je rovněž posuzována jejich schopnost pečovat o děti vyžadující speciální péči a schopnost spolupráce s rodiči těchto dětí.

Novelou zákona o sociálně-právní ochraně dětí došlo s účinností k 1. 1. 2013 k významné změně v právní úpravě státní podpory v oblasti pěstounské péče. Právní úprava dávek pěstounské péče byla vyjmuta ze zákona č. 117/1995 Sb., o státní sociální podpoře (dále jen zákon o SSP), a nově vložena do zákona č. 359/1999 Sb., o sociálně-právní ochraně dětí.

Jako pěstounská péče se pro účely dávek pěstounské péče posuzuje péče o dítě poskytovaná:

a) **osobou v evidenci**

osobou vedenou v evidenci osob, které mohou vykonávat pěstounskou péči na přechodnou dobu;

b) **osobou pečující**, tedy osobou, která je pěstounem, která byla do dosažení zletlosti dítěte jeho pěstounem nebo poručníkem, a to po dobu, po kterou má nezaopatřené dítě nárok na příspěvek na úhradu potřeb dítěte, které je před rozhodnutím soudu o svěřeni dítěte do pěstounské péče rozhodnutím soudu nebo orgánu sociálně-právní ochrany dětí dočasně dítě svěřeno do péče a která má zájem stát se pěstounem, a to po dobu trvání takové péče, která je poručníkem dítěte, jestliže o dítě osobně pečuje, která má v osobní péči dítě, k němuž nemá vyživovací povinnost, a to po dobu, po kterou probíhá soudní řízení o ustanovení této osoby poručníkem.

Dávkami pěstounské péče jsou:

- a) příspěvek na úhradu potřeb dítěte;
- b) odměna pěstouna;
- c) příspěvek při převzetí dítěte;
- d) příspěvek na zakoupení osobního motorového vozidla;
- e) příspěvek při ukončení pěstounské péče.

Při společné pěstounské péči manželů náleží odměna pěstouna jen jednomu z manželů určenému na základě dohody manželů. Nedohodnou-li se manželé, určí příslušná krajská pobočka úřadu práce, kterému z manželů se dávka pěstounské péče přiznává. Odměna pěstouna se pro účely zákonů upravující daň z příjmu, pojistné na sociální zabezpečení, pojistné na úrazové zabezpečení, pojistné na úrazové pojištění a pojistné na všeobecné zdravotní pojištění považuje za příjem ze závislé činnosti.

Podpora náhradní rodinné péče je zajišťována i službami poskytovanými zejména náhradním rodičům a dětem, kterým je náhradní rodinná péče zprostředkovávána. Značná část těchto služeb je poskytována orgány sociálně-právní ochrany dětí v rámci jejich činnosti. Ustanovení § 47a zákona o sociálně-právní ochraně dětí přiznává osobám pečujícím a osobám v evidenci (osobám, které mohou vykonávat pěstounskou péči na přechodnou dobu):



a) právo na poskytnutí trvalé nebo dočasné pomoci při zajištění osobní péče o svěřené dítě. Tato pomoc spočívá zejména v zajištění krátkodobé péče:

1. po dobu, kdy je osoba pečující nebo osoba v evidenci uznána dočasně práce neschopnou nebo při ošetřování osoby blízké,
2. při narození dítěte,
3. při vyřizování nezbytných osobních záležitostí,
4. při úmrtí osoby blízké;

b) právo na poskytnutí pomoci se zajištěním celodenní péče o svěřené dítě nebo děti, která je přiměřená věku dítěte, v rozsahu alespoň 14 kalendářních dnů v kalendářním roce, jestliže svěřené dítě dosáhlo alespoň věku 2 let;

c) právo na zprostředkování psychologické, terapeutické nebo jiné odborné pomoci alespoň jednou za 6 měsíců;

d) právo na zprostředkování nebo zajištění bezplatné možnosti zvyšovat si znalosti a dovednosti;

e) právo na pomoc při zajištění místa pro uskutečňování styku oprávněných osob s dítětem a při zajištění asistence při tomto styku.

Současně jsou těmto osobám ukládány povinnosti směřující zejména k dalšímu vzdělávání a ochraně zájmů dítěte. Osoba pečující nebo osoba v evidenci by měla s orgánem sociálně-právní ochrany dětí, zpravidla obecním úřadem s rozšířenou působností příslušným dle místa trvalého pobytu této osoby, nebo pověřenou osobou uzavřít dohodu o výkonu pěstounské péče, která upraví podrobnosti ohledně výkonu práv a povinností založených v ustanovení § 47a zákona o sociálně-právní ochraně dětí.

#### 4.4. Poručenství

Soud ustanoví dítěti poručníka v případě, že:

- rodiče dítěte zemřeli;
- byli zbaveni rodičovské zodpovědnosti;
- byl pozastaven výkon jejich rodičovské zodpovědnosti;
- nemají způsobilost k právním úkonům v plném rozsahu (a tedy nejsou nositeli rodičovské zodpovědnosti).

Poručník vystupuje v roli zákonného zástupce dítěte. Povinností poručníka je dítě vychovávat, zastupovat a spravovat jeho majetek místo jeho rodičů. Ustanovený poručník může, ale nemusí o dítě osobně pečovat. Pokud poručník péči o dítě osobně vykonává, má nárok na dávky pěstounské péče. Pokud je dítě nejprve umístěno v pěstounské péči, v jejímž průběhu dojde ke změně podmínek, například rodiče jsou zbaveni rodičovské zodpovědnosti, mohou být stávající pěstouni ustanoveni poručníky.

Mezi poručníkem a dítětem ze zákona nevzniká takový poměr, jaký je mezi rodiči a dítětem. Poručníkovi nevzniká k dítěti vyživovací povinnost.

Výkon funkce poručníka je pod pravidelným dohledem soudu, a to nejen ohledně správy majetku dítěte, ale i ohledně jeho osobních záležitostí. Poručník podává soudu zprávy o poručenci, zpravidla v ročních intervalech. Jakékoli rozhodnutí poručníka v podstatné věci, týkající se dítěte, vyžaduje schválení soudem.

#### 4.5. Další forma pomoci – pobyt dítěte mimo ústavní zařízení

**Další formou pomoci dětem žijícím v ústavní péči, nikoliv však institutem náhradní rodinné péče, je tzv. „hostitelská péče“.**

Ředitel ústavního zařízení může po předchozím písemném souhlasu úřadu obce s rozšířenou působností, který je opatrovníkem dítěte, povolit dítěti dočasný (obvykle víkendový, případně prázdninový) pobyt mimo ústavní zařízení i u jiných fyzických osob než u rodičů a příbuzných. Při této formě péče se zpravidla nepředpokládá možnost trvalého umístění dítěte v „hostitelské“ rodině. Doba pobytu je omezena v rozsahu 30 kalendářních dnů při prvním pobytu u těchto osob. Příslušný úřad před vydáním souhlasu zkoumá rodinné a sociální prostředí, v němž bude dítě pobývat, a přihlíží k individuálnímu plánu ochrany dítěte, je-li zpracován. Zpravidla si vyžádá u krajského úřadu odborné posouzení osob, které o poskytování „hostitelské péče“ žádají. Bylo-li dítě umístěno v ústavním zařízení na základě žádosti svých rodičů či zákonných zástupců, nelze tuto formu pomoci povolit bez jejich písemného souhlasu.

Tato forma pomoci je vhodná především pro starší děti, které dlouhodobě žijí v ústavní péči. Na straně zájemců o poskytování „hostitelské péče“ jsou v mnoha případech velmi zkreslené představy o tom, jakým dětem má být poskytována a v čem by tato pomoc měla spočívat. Má-li být tato pomoc ku prospěchu dítěte, musí být poskytována odborně, dlouhodobě a s velkou citlivostí. Lidé, kteří by chtěli poskytovat hostitelskou péči, by měli úzce spolupracovat s odborníky a měli by být na poskytování této pomoci velmi dobře připraveni.

#### 4.6. Opatrovník

Opatrovnictví není institut náhradní rodinné péče. Soud ustanovuje dítěti opatrovníka v případě střetu zájmů zákonných zástupců a dítěte nebo mezi dětmi týchž rodičů navzájem, dále v případě ohrožení majetkových zájmů dítěte, omezení rodičovské zodpovědnosti, řízení o osvojení nebo v případech, kdy je to v zájmu dítěte z jiných důvodů třeba. Opatrovníkem lze ustanovit i orgán sociálně-právní ochrany dětí. Rozsah práv a povinností opatrovníka vymezí soud z hlediska účelu, pro který byl ustanoven, aby ochrana zájmů nezletilého byla plně zajištěna.

## 5. HLEDÁME NOVÉ RODINY PRO DĚTI

Každá nová rodina má být nalezena a vybrána ku prospěchu dítěte.

Nároky na všechny, kteří pečují a vychovávají děti, jsou stejné. K povinnostem osvojitelů a pěstounů však přibývají ještě další. Proto bychom vás chtěli upozornit na několik důležitých okolností:

- Vaše důvody k přijetí dítěte by měly vycházet z jasné, osobní motivace (vnitřního přesvědčení).
- Měli byste se cítit duševně i fyzicky schopni vychovat dítě.
- Nejdůležitější podmínkou, aby se dítě zdárně vyvíjelo, je zajistit mu stabilní rodinné zázemí (nebo bezpečné přechodné rodinné zázemí).
- Měli byste být schopni vžít se do citění a světa dítěte, být přizpůsobiví, tolerantní, laskaví a otevření.
- Měli byste být schopni otevřeně komunikovat s odborníky a nebát se jich zeptat na názor či radu.
- Váš věk by měl odpovídat přirozenému poměru mezi rodiči a dítětem (platí pro osvojitele).
- Pracovní vytíženost by měla být taková, abyste měli dostatek času na výchovu dítěte (zpočátku je nutné, aby jeden z rodičů mohl zůstat s dítětem doma a přizpůsobit svůj život jeho potřebám).
- Vaše bytová situace by měla odpovídat potřebám dítěte.
- Vaše zaměstnání by mělo stabilně umožňovat finančně zajistit dítě a rodinu (v případě pěstounství spolu s dávkami pěstounské péče).

Osvojiteli a pěstouny se mohou stát také:

- osoby, které nežijí v žádném partnerském svazku;
- osoby žijící v partnerském svazku bez uzavření manželství;
- osoby, které mohou mít vlastní děti;
- rodiny s vlastními dětmi;
- rodiny s dalšími dětmi přijatými do náhradní rodinné péče;
- osoby ve středním věku, jež mají přiměřené představy o věku dítěte, které chtějí do péče přijmout;
- osoby se zdravotními problémy, pokud jejich zdravotní stav má dobrou prognózu a nijak neomezuje jejich pečovatelské a výchovné schopnosti.

## 6. OBDOBÍ ÚVAH A ROZHODOVÁNÍ PŘED PŘIJETÍM DÍTĚTE

Nyní bychom se rádi zastavili nad určitými otázkami či nejistotami, o nichž se domníváme, že mohou nastat před přijetím dítěte, a které budete každý různě prožívat a zvládat.

### Období vnitřního rozhodnutí

Jistě se všichni shodneme na tom, že toto období je velice důležité a mělo by být proto náležitě zváženo. Dobrou radou a snad již známou pravdou je, že budoucím rodičům odborníci doporučují hovořit o svém úmyslu především v širší rodině. Je totiž velice potřebné, aby budoucí sourozenci, babičky a dědečkové, synovci, neteře a další příbuzní přijali toto dítě zcela za své. To samé platí u pěstounské péče včetně pěstounské péče na dobu přechodnou. Toto doporučení byste měli mít stále na zřeteli.

Konečné rozhodnutí je však na každém z vás, na tom, co je ve vašem srdci a vaší mysli, jaká je vaše schopnost pomáhat. Vy budete ti, kteří budou denně s dítětem, kteří s ním budou prožívat dobré i zlé. Vy s ním spojíte svůj život.

### Pokuste se proto nyní zamyslet se nad svým životem a sami sebe se zeptat:

- Mám dost fyzických a duševních sil, abych dítě vychoval/a?
- Jsem tolerantní a otevřený/á druhým?
- Co se mi v životě podařilo, co jsem dokázal/a?
- Co se mi nepovedlo, co mi schází?
- Jaké bylo moje dětství?
- Jaké jsou mé partnerské vztahy? Mé manželství?
- Jsem ochoten/a se vzdát svého pohodlí?
- Jsem opravdu schopen/a věnovat se plně dítěti?

- Jsem ochoten/a se přizpůsobit?
- Věřím, že obhájím své rozhodnutí před širší rodinou a okolím?
- Jsem ochoten/a výrazně omezit profesní nasazení, pokud to bude situace vyžadovat?
- Dovedu si představit, co obnáší výchova dítěte?
- Dovedu si konkrétně představit, jaké by dítě mělo být?
- Dovedu posoudit, jaké dítě bych opravdu nedokázal/a vychovávat?
- Mohu upřímně říci, čím mohu být pro dítě prospěšný/á?
- Budu schopen přijmout minulost dítěte?
- Budu umět porozumět jeho pocitům?
- Budu mít odvalu s ním opakovaně hovořit o jeho minulosti a původní rodině?
- Budou mi stačit finanční prostředky?

Na některé z uvedených otázek nenajdete hned jasnou odpověď. Některé z nich budou pro vás námětem k dalším úvahám a rozhovorům s blízkými a odborníky, kteří vás budou dalším obdobím provázet.

**ADOPCE.COM**

Průvodce náhradní rodinnou péčí



# 7. ZPROSTŘEDKOVÁNÍ OSVOJENÍ A PĚSTOUNSKÉ PÉČE

Proces zprostředkování osvojení a pěstounské péče se skládá z několika navazujících fází:

- a) podání žádosti o zprostředkování obecnímu úřadu obce s rozšířenou působností;
- b) posuzování žadatelů obecním úřadem obce s rozšířenou působností – shromáždí podklady pro zprostředkování a založí spisovou dokumentaci o žadateli, kterou později postoupí se svým stanoviskem krajskému úřadu;
- c) posuzování žadatelů krajským úřadem – zajistí psychologické vyšetření, posouzení žádosti posudkovým lékařem a přípravy k přijetí dítěte do rodiny;
- d) zařazení do evidence – na základě poznatků z předchozího odborného posouzení krajský úřad zařazuje žadatele do své evidence pro účely zprostředkování osvojení a pěstounské péče;
- e) výběr osvojitele nebo pěstouna pro dítě – krajský úřad vede také evidenci dětí, kterým se hledá nová náhradní rodina, výběr rodiny pro konkrétní dítě nezávisí ani tak na nějakém časovém pořadí, ale především na míře nároků a dobrém nachystání žadatelů;
- f) navazování kontaktu s dítětem – vytipovaná rodina je krajským úřadem podrobně seznámena s dokumentací dítěte a následně je jí zprostředkovan osobní kontakt.

## Podávání žádostí

Jestliže jste se již rozhodli, že přijmete dítě do své péče, musíte nejprve požádat o zařazení do evidence žadatelů o zprostředkování osvojení nebo pěstounské péče. Ke zprostředkování osvojení nedochází v případě, že rodiče dali souhlas k osvojení dítěte předem ve vztahu k určitým osvojitelům. V těchto případech k vašemu posuzování dochází až v průběhu soudního řízení o svěřeni dítěte do péče, které se zahájí na základě vámi podaného návrhu.

Žádosti přijímá oddělení sociálně-právní ochrany dětí úřadu obce s rozšířenou působností v místě vašeho trvalého bydliště (v případě manželů v místě trvalého bydliště jednoho z nich). Seznam obcí s rozšířenou působností uvádíme na konci této brožurky.

**Na úřadu získáte formulář žádosti (tiskopis je též ke stažení na stránkách MPSV ČR), ke kterému je třeba připojit další doklady:**

- doklad o státním občanství nebo o povolení k trvalému pobytu na území ČR (v případě cizinců doklad o hlášení k pobytu na území ČR po dobu nejméně 365 dnů);
- zprávu o zdravotním stavu;
- údaje o ekonomických a sociálních poměrech;
- další potřebné doklady (§ 21 odst. 5 zákona o sociálně-právní ochraně dětí).

Podmínkou dle zákona o sociálně-právní ochraně dětí je, že žadatelé k žádosti připojí také svůj písemný souhlas s tím, že orgán sociálně právní ochrany dětí je oprávněn o nich zjišťovat další potřebné údaje pro zprostředkování, zejména o tom, zda způsobem života bude žadatel zajišťovat pro dítě vhodné výchovné prostředí. Zároveň žadatel dává písemný souhlas s možností kdykoliv ověřit, zda nedošlo ke změně rozhodných skutečností. Žadatelé přikládají též souhlas se svou účastí na přípravě k přijetí dítěte do rodiny (povinný kurz).

Pracovnice úřadu, která má na starost náhradní rodinnou péči, vás doma navštíví za účelem sociálního šetření. Vyžádá si zároveň váš opis z evidence rejstříku trestů, a neshledá-li závažné nedostatky, postoupí kompletní dokumentaci, včetně vyjádření úřadu k odbornému posouzení a dalšímu řešení příslušnému krajskému úřadu nebo v Praze Magistrátu hl. m. Prahy.

## Odborné posuzování

U žadatelů o náhradní rodinnou péči se posuzuje charakteristika osobnosti, psychický stav, zdravotní stav, bezúhonnost, předpoklad vychovávat dítě, motivace, která vedla k podání žádosti, stabilita partnerského vztahu a prostředí v rodině. Zjišťuje se i postoj ostatních členů rodiny k přijetí dítěte. Součástí odborného posouzení je také zhodnocení přípravy na přijetí dítěte do rodiny. Rozsah odborného posuzování je vymezen v § 27 zákona o sociálně-právní ochraně dětí.

**Přípravné kurzy pro budoucí náhradní rodiče** zajišťuje příslušný krajský úřad, v Praze Magistrát hl. m. Prahy nebo pověřené osoby. Posláním kurzů je poskytnout vám, budoucím náhradním rodičům, potřebné vědomosti o specifických otázkách náhradní rodinné péče, zprostředkovat reálné informace o situaci a potřebách dětí žijících mimo vlastní rodinu a umožnit vám ujasnit si představy o tom, jaké dítě můžete do své péče přijmout.

V rámci příprav budete mít příležitost setkat se s odborníky z praxe a hovořit s nimi o tom, co vás zajímá. Také byste se měli setkávat s osvojiteli a pěstouny, kteří již o přijaté děti pečují a mohou vám předat své osobní zkušenosti s náhradní rodinnou péčí a zodpovědět vaše dotazy.

Na základě odborného posouzení vydá příslušný krajský úřad nebo Magistrát hl. m. Prahy rozhodnutí o vašem zařazení nebo nezařazení do evidence žadatelů o náhradní rodinnou péči. Jedná se o rozhodování v režimu správního řízení, což znamená, že v případě vašeho nesouhlasu s výsledkem rozhodnutí máte možnost podat odvolání. Jestliže krajský úřad v průběhu řízení zjistí závažné důvody, pro které nelze žadatele zařadit do evidence uchazečů, může rozhodnout o zamítnutí žádosti žadatele i před provedením odborného posouzení.

*(Poznámka: žádost lze v průběhu jejího vyřizování podle aktuální situace na písemnou žádost žadatele přerušit, případně vzít zpět.)*





## 8. OBDOBÍ OČEKÁVÁNÍ

Toto období může trvat různě dlouho a pro mnohé z vás může být nelehké. V současné době je méně dětí, které mohou být osvojeny, a více těch, které mohou být svěřeny do pěstounské péče. Zájemců o osvojení je však naopak více nežli zájemců o pěstounskou péči. Buďte i nadále v kontaktu s odborníky v oblasti náhradní rodinné péče, ke kterým máte důvěru, a neváhejte se na ně obrátit v případech, že budete potřebovat ještě něco probrat.

Tento čas očekávání můžete naplnit přípravami na svou budoucí roli a současně se věnovat sami sobě, partnerovi, přátelům, rodině, svým zájmům a zálibám. Kromě toho, že si dovedete představit, kde bude mít vaše dítě postýlku, jaké mu vyberete oblečení, na jaké obrázky se bude dívat, jak si budete společně hrát a povídat, pokusme se nalézt společně další možnosti, jak tento čas využít.

Velice dobrou zkušeností pro vás – budoucí rodiče – může být seznámení s rodinou, která již obdobně dítě přijala. Existuje řada neziskových organizací, jež zajišťují kluby osvojitelských a pěstounských rodin, které můžete vyhledat a seznámit se s jejich programem.

Tuto dobu můžete také využít ke vzdělávání a přípravě na novou roli rodičů. Existuje již dostatek odborné literatury, která vás může v mnohém inspirovat. (Seznam doporučené literatury uvádíme na konci brožurky.)

### **Na závěr této kapitoly bychom Vám rádi dali ještě jednu radu:**

Úspěšné přijetí dítěte a jeho další harmonický vývoj bude velmi záležet na tom, jak budete připraveni na novou situaci – v jakém prostředí bude dítě vyrůstat, jaká bude atmosféra ve vaší rodině, jak se budete cítit především vy a v jaké budete kondici. Proto neváhejte a dělejte vše, co je vám milé, ať získáte dostatek energie a duševní pohody, kterou pak snadno předáte svému dítěti.

## 9. DÍTĚTI JE VYBÍRÁNA NEJVHODNĚJŠÍ RODINA

Zprostředkování náhradní rodinné péče se řídí základním pravidlem:

**Vždy je dítěti vybírána taková rodina, která je připravena přijmout dítě právě takové, jaké je.**

To znamená:

- se všemi jeho radostmi a starostmi,
- se všemi jeho přednostmi, ale také riziky ve vývoji,
- s jeho minulostí,
- s jeho osobní i rodinnou anamnesou,
- s důsledky jeho pobytu v ústavním zařízení nebo nefungující rodině,
- s existencí jeho původních rodičů a sourozenců,
- v případě pěstounské péče i s případnou účastí rodičů dítěte nebo jiných příbuzných na jeho další výchově.

Výběr rodiny pro konkrétní dítě závisí především na míře nároků, požadavků, toleranci a sociálně psychologickém posouzení žadatelů.

Jedná se o velice závažné rozhodnutí, proto se ho účastní na pozvání pracovníků krajského úřadu i odborníci na náhradní rodinnou péči z různých profesí. Jejich úkolem je doporučit ke konkrétnímu dítěti nejhodnější rodinu.

Až budete vybráni, krajský úřad vás vyzve k seznámení se s dokumentací dítěte. Sdělí vám všechny známé informace týkající se dosavadního života dítěte a jeho rodiny, jeho právní situace a zdravotního i psychického stavu. Poté budete mít dostatek času vyjádřit své názory a pocity a dobře si promyslet, zda chcete s dítětem navázat kontakt.

## 10. NAVAZOVÁNÍ KONTAKTU S DÍTĚTEM

První návštěva za dítětem je velmi důležitá, dobře se na ni připravte. Rovněž si připravte otázky pro ředitele zařízení, lékaře nebo vychovatele, s nimiž se setkáte. Vždyť to jsou právě ti, kteří v současné době o vaše dítě osobně pečují a znají je.

Další kontakt se bude odvíjet zcela individuálně, bude záležet na dítěti, na vás, ale také na dohodě s vedením zařízení.

U kojenců zpravidla nebývá s navazováním kontaktu žádný problém. Jde-li však o dítě s vážnějšími zdravotními obtížemi, je někdy třeba, abyste se pod vedením zdravotního odborného personálu naučili s děťátkem zacházet a pečovat o ně. Většina kojeneckých ústavů a dětských center má v takovém případě možnost vám poskytnout v jejich zařízení i několikadenní pobyt, abyste se mohli naučit, jak o takové dítě správně pečovat.

U starších dětí to bývá složitější. Měli byste být připraveni respektovat pochopitelnou počáteční nedůvěru na straně dítěte, mít dostatek trpělivosti, jestliže je dítě nesmělé a otažitě. Zkuste si vždy představit, co asi dítě do té doby zažilo, kolik vychovatelů se v jeho životě vystříдалo – proč by tedy mělo hned důvěřovat zrovna vám? Netlačte na ně, nevnucujte se mu, nechte mu čas, který potřebuje. Jen tak může být vytvořena oboustranná náklonnost, která pomůže dítěti snáze přejít ze zařízení do vaší rodiny bez problémů.

Kontakt s dítětem může probíhat v zařízení, ale i mimo ně. Zpočátku si můžete dítě brát na vycházky, a jakmile to půjde, může k vám být uvolněno třeba i na víkend nebo prodloužený pobyt. O pobytu dítěte mimo zařízení rozhoduje ředitel zařízení po předchozím písemném souhlasu příslušného obecního úřadu obce s rozšířenou působností.

# 11. VZNIKÁ NOVÁ RODINA

Nové vztahy jsou závažným zásahem do života dětí i nových rodin. Proto je v případě osvojení zákonem zajištěna nezbytná doba nejméně šesti měsíců před rozhodnutím soudu, tzv. předadopční péče, k adaptaci dítěte a žadatelů na novou situaci. V tomto období je možné ověřit a zvážit, zda jsou naplněny předpoklady pro vytvoření úspěšného a skutečně pevného vztahu mezi dítětem a vaší novou rodinou.

## Nové soužití

Nyní jste již se svým dítětem, patříte jeden druhému, stali jste se novou rodinou! Váš sen, touha a očekávání se staly skutečností. Jste pozorováni okolím se směsí uznání, ale i zvědavosti – jak to všechno dopadne? Ve vašem životě nastala změna, přijali jste novou roli. Zpočátku se výrazně změní chod vaší domácnosti. Změní se i způsob využívání vašeho volného času a finanční situace vaší rodiny. O to důležitější je podpora vašeho nejbližšího rodinného okolí: rodičů, prarodičů, dětí a blízkých přátel, kteří s vámi budou sdílet novou situaci.

Proces sblížení, zvykání si, přijetí a zvládnutí této skutečnosti je náročný a dlouhodobý. Především jste to vy a vaše rodina, která dítě ovlivňuje a vychovává, i když je zřejmé, že není zanedbatelná ani genetická výbava dítěte, jeho schopnosti, možnosti a zkušenosti z předchozího období. Proto bychom se snad už jen ve stručnosti chtěli zmínit o případných obtížích, které mohou nastat po převzetí dítěte. Měli byste je znát, měli byste na ně být připraveni, neměli byste je podceňovat, ale neměli byste se jich ani obávat.

Pokud žijete v partnerském vztahu, nikdy nezapomeňte, že nejste jen rodiči. Nikdy nesmíte ztratit partnerskou identitu, kvůli povinnostem a starostem o děti. I když nezvládnete všechno dokonale, pro děti jste větším přínosem jako radostní a milující rodiče než jako vyčerpaní perfekcionisté.

Připravte se, že vyřizování všech formalit, soudních a úředních záležitostí, uplatňování nároků na čerpání dávek apod. bude v tomto období pro vaši nově vzniklou rodinu poměrně náročné. Dítě a starosti o ně vás zcela pochopitelně pohltí, proto využijte pomoci a důvěřujte své sociální pracovníci, která vás celým tímto procesem provede.

## 12. ZTRÁTA ZNÁMÉHO PROSTŘEDÍ

Problémy mohou nastat především u dětí starších, u nichž hraje roli zejména skutečnost, že dítě většinou vyrůstalo v jiném než rodinném prostředí. Zkušenosti ukazují, že je zpočátku velice důležité, abyste zvolili vhodný způsob, jak připravit a seznámit dítě s novým prostředím, se členy jeho nové rodiny. To samozřejmě předpokládá se všemi doma předem probrat situaci dítěte a dohodnout si určitá pravidla chování.

Změna prostředí pro dítě především znamená, že se musí rozloučit se „svými“ lidmi, na které bylo doposud zvyklé, s určitými denními návyky a zaběhlými způsoby chování. Jistě již v minulosti zažilo nějaké zklamání, ztrátu někoho blízkého, pocit neúspěchu a zoufalství. Má prostě strach z toho, co přijde nyní. Bude ho mít někdo rád? Většinou se bude projevovat tak, že vás neopustí ani na chvíli, bude vyžadovat vaši ustavičnou pozornost a zájem, budete muset být stále na blízku. Občas může být i agresivní vůči jiným dětem, bude rozbíjet hračky, možná bude i zlé. Měli byste vědět, že tímto svým negativním počínáním dítě vyjadřuje strach – samo o sebe, o svou budoucnost, ale i o vás, o vaši pozornost a lásku.

Dítě, které žije ve skupině jiných dětí a je vychováváno střídajícími se „tetami“, se řídí nepsanými pravidly, která mohou být velmi odlišná od těch, na jaká jsme zvyklí z rodinného prostředí. Od samého počátku vašeho soužití byste však měli jasně a velmi pečlivě vymezit určitá pravidla chování, aby bylo jednoduše srozumitelné, co je přijímáno, co chváleno a co je odmítáno. Měli byste mít vždy dostatek času věnovat se dítěti, snažit se mu porozumět, nezapomínat na pohlazení, ujištění, že jste nablízku.

Dítě potřebuje nejen čas a trpělivost, ale i jasné a laskavé zacházení, než opět získá ztracenou důvěru, než se zahojí všechny jizvy a zklamání. Pokud určité problémy trvají dlouhou dobu a vy budete mít pocit, že sami situaci nezvládáte příliš dobře, obraťte se na odborníky, kteří vám pomohou.

### Je nás doma čím dál víc...

V rodině, kde už děti žijí, a to bez ohledu na to, zda vlastní, či přijaté, je potřeba se zamyslet ještě nad dalšími aspekty. Nové dítě ovlivní totiž život celé rodiny a zamíchá sourozeneckou konstelací. Proto se obecně doporučuje, aby přijaté dítě v rodině bylo nejmladší. A také je vhodné se rozhodnout, zda by se lépe mezi sourozence hodil chlapec, či holčička, nebo zda na pohlaví nezáleží.

Dětem, které již v rodině žijí, přibudou přijetím dalšího dítěte některé povinnosti a omezení. Zároveň ovšem získají dalšího sourozence a díky tomu i mnoho pozitivního. Před příchodem dalšího dítěte je potřeba získat souhlas všech dětí, které v rodině už žijí (i když některé děti, obzvlášť dospívající, dávají souhlas víc než váhavě). Menší děti se snadno začínají těšit na dalšího kamaráda. V tom obvykle problém nebývá. Spíše je potřeba se připravit na dobu po převzetí dítěte.

Pokud se dá už s novým dítětem komunikovat, je třeba ho seznámit s nepsanými pravidly, která se v rodině dodržují. Dítě, které přichází z ústavu, je zvyklé na úplně jiné kulturní prostředí a některé věci, které v rodinách jsou běžné, prostě nezná. Opravdu ho řada věcí nenapadne.

V této době je také potřeba věnovat zvláštní pozornost dítěti, které už v rodině žije a je věkově nejbližší přijatému dítěti. Pro toto dítě je nejtěžší vyrovnat se s konkurencí nového dítěte; potřebuje více ujištění než dřív, že rodiče ho pořád mají rádi a na řešení jeho problémů si najdou vždycky čas. Praktické je, když nové dítě není hozeno do klubka sourozenců, ale má možnost dělat nějakou činnost pouze s jedním sourozencem a jindy zase s někým jiným. Při společných zážitcích se vztahy rychleji navazují.



## 13. DĚTI JINÉHO ETNIKA

Nejčastěji se u nás jedná o děti romského a asijského původu. Z přijetí dětí zejména romského původu panují mezi žadateli značné obavy. V některých případech se týkají připisované „temperamentní“ povahy, častěji však jde o strach z toho, zda etnicky odlišné dítě přijme širší rodina a okolí. Někteří žadatelé naopak zvažují přijmout romské či tzv. poloromské dítě z důvodu, aby si zkrátili dobu čekání. Přijmeme-li do rodiny etnicky odlišné dítě, bereme na sebe závazek o to důkladněji pracovat na budování jeho identity a dělat vše pro to, aby si vážilo samo sebe právě takového, jaké je. Pro své okolí se také my stáváme etnicky smíšenou rodinou. Uvědomte si však, že prakticky neexistuje „poloromské“ dítě bez viditelných znaků jiného etnika, jak je někdy požadováno.

S etnicky odlišným dítětem musíme být od začátku připraveni mluvit o jeho původu. K tomu nám velmi pomůže, máme-li dostatek vědomostí o kultuře, z níž k nám přichází. Najdeme-li si v ní „to své“, co se nám osobně líbí, ať už je to hudba, řeč, příběhy, krásy země původu či kulturní zvyky, máme zpola vyhráno. V ideálním případě se nám podaří nalézt přátelství s rodinou stejné kultury, a pokud ne, je velmi důležité, aby dítě mělo možnost pravidelně se setkávat s dalšími dětmi téhož původu, žijícími v náhradních rodinách. Využijte možností, které nabízejí některé organizace pracující v oblasti náhradní rodinné péče: kluby pěstounských/adoptivních rodin, vzdělávací semináře nebo společné prázdninové pobyty apod.

# 14. KAŽDÉ DÍTĚ HLEDÁ SVŮJ PŮVOD, POTŘEBUJE ZNÁT SVÉ KOŘENY!

Velmi kritickým obdobím, které je u mnoha dětí shodné, tedy i v nových rodinách, je hledání vlastního já, tedy i svého původu, své identity. Každý z nás jistě někdy pátral ve své minulosti, chtěl poznat historii své rodiny, dozvědět se o svých předcích, o jejich charakterech, vlastnostech a schopnostech. Kládeme si otázky: jaký je náš původ, odkud pocházíme, po kom jsme, ke komu patříme?

Tyto otázky jsou o to důležitější pro děti, které žijí v náhradních rodinách. Budou chtít vědět, kde se narodily, jaké bylo jejich dětství a proč je někdo nechtěl. Nyní to musíte být vy, noví rodiče, kdo jim v pravý čas, vhodnou a citlivou formou objasní záhady minulosti. Měli byste to udělat dříve, než se samy začnou ptát, a být připraveni trpělivě zodpovídat všechny otázky. Je pochopitelné, že každé věkové období potřebuje různé přístupy. Proto byste měli zvolit vhodný způsob odpovídající věku a přiměřenou formou hovořit s dítětem o jeho dětství a původu. Tuto historii byste měli vždy stejným způsobem opakovat, seznámit s ní nejbližší osoby a příbuzné, aby nebyli zaskočeni a vždy věděli, co říci dítěti, až samo začne pátrat a přesvědčovat se, zda jste mu řekli pravdu. Nikdy byste však neměli toto sdělení měnit, pouze přidávat další fakta (s ohledem na věk, možnosti a touhu dítěte znát o sobě vše). Snažte se předcházet dopadům nešťastných náhod, někdy i zlého úmyslu okolí. Nezodpovězené, zamlčené a nepravdivé výmluvy mohou pouze uškodit vývoji vašeho dítěte a vašemu vzájemnému vztahu. Může se náhle a zcela vytratit vámi vytvářené zázemí, naděje, důvěra a láska.

Také tuto otázku, kdy a jakým způsobem začít hovořit o původu dítěte, vám pomohou zodpovědět zkušení psychologové, terapeuti nebo sociální pracovníci. Dovolte, abychom použili velice výstižně formulovanou úvahu pana profesora Zdeňka Matějčka, který říká:

*„Není hlas krve. Dítě přijímá za matku tu osobu, která se k němu mateřsky chová. Adoptivní rodiče, pěstouni či jiní vychovatelé dítěte v náhradní rodinné péči jsou psychologicky pravými rodiči, jestliže skutečně za své dítě přijímají.“* (Tento úryvek je vybrán z brožury pana profesora „Co řekneme osvojenému dítěti“, Praha 1986.)



## 15. ZÁVĚREM

Šedivá je každá teorie, ale zelený je strom života!

Zabývali jsme se pouze hlavními okruhy problémů, které souvisejí s tímto rozsáhlým tématem. Budete postaveni před spoustu nezodpovězených otázek, na které budete muset sami hledat odpověď. Neváhejte a jedněte tak, jak jednají všichni ostatní rodiče v obličných situacích – ptejte se přátel, odborníků, těch, kterým důvěřujete. Vždyť i oni se od podobných lidí, jako jste vy, mnohému učí – a dobré poznatky a zkušenosti předávají dál. Těm, kteří přijdou po vás.

# PŘÍLOHY

## Příloha 1 - Legislativa pro náhradní rodinnou péči

### **Náhradní rodinná péče je upravena**

**zákonem č. 89/2012 Sb.**, občanský zákoník, ve znění pozdějších předpisů;

**zákonem č. 359/1999 Sb.**, o sociálně-právní ochraně dětí, ve znění pozdějších předpisů, který zároveň upravuje i dávky pěstounské péče.

Z dalších významných zákonů, které upravují také situace rodin s dětmi přijatými do náhradní rodinné péče, uvádíme:

**Peněžitou pomoc v mateřství** upravuje zákon **č. 187/2006 Sb.**, o nemocenském pojištění, ve znění pozdějších předpisů.

**Rodičovský příspěvek** upravuje zákon **č. 117/1995 Sb.**, o státní sociální podpoře, ve znění pozdějších předpisů.

**Příspěvek na péči (pro osoby závislé na péči z důvodu dlouhodobě nepříznivého zdravotního stavu)** upravuje **zákon č. 108/2006 Sb.**, o sociálních službách, ve znění pozdějších předpisů.

**Zápočet péče pro účely důchodového pojištění** upravuje **zákon č. 155/1995 Sb.**, o důchodovém pojištění, ve znění pozdějších předpisů.

**Zákon č. 582/1991 Sb., o organizaci a provádění sociálního zabezpečení**, ve znění pozdějších předpisů, **upravuje mj. posuzování zdravotního stavu.**

## Další důležité předpisy:

Zákon č. 301/2000 Sb., o matrikách, jménu, příjmení, ve znění pozdějších předpisů.

Zákon č. 500/2004 Sb., správní řád, ve znění pozdějších předpisů.

Zákon č. 133/2000 Sb., o evidenci obyvatel a rodných číslech, ve znění pozdějších předpisů.

Zákon č. 262/2006 Sb., zákoník práce, ve znění pozdějších předpisů.

Zákon č. 99/1963 Sb., občanský soudní řád, ve znění pozdějších předpisů.

Zákon č. 292/2013 Sb., o zvláštních řízeních soudních, ve znění pozdějších předpisů.

Vyhláška č. 473/2012 Sb., o provedení některých ustanovení zákona o sociálně-právní ochraně dětí, ve znění pozdějších předpisů.

## Příloha 2 - Doporučená literatura

ARCHEROVÁ, Caroline. Dítě v náhradní rodině. Praha: Portál, 2001. 119 s.

BLAHUTOVÁ, Michaela; ZEZULOVÁ, Dagmar. Hostitelská péče a příprava k ní: odborná metodika. Hradec nad Svitavou: Děti patří domů, o. s. Zlín: Tigris spol. s.r.o., 2011. 107 s.

BOWLBY, John. Vazba: teorie kvality raných vztahů mezi matkou a dítětem. Praha: Portál, 2010. 356 s.

BOWLBY, John. Odloučení: kritické období raného vztahu mezi matkou a dítětem. Praha: Portál, 2012. 399 s.

BŘEZINOVÁ, Taťána. Marika píše Vincimu: osudy a příběhy dětí vyrůstajících v dětských domovech. Praha: Návrat domů, 2007. 129 s.

BŘEZINOVÁ, Taťána. Tři holčičky na římse: osudy a příběhy dětí vyrůstajících mimo rodinu. Praha: Návrat domů, 2006. 150 s.

BUBLEOVÁ, Věduna; BENEŠOVÁ, Lucie. Hledáme nové rodiče. Praha: Středisko náhradní rodinné péče, o.s., 2001. 24 s.

BUBLEOVÁ, Věduna, et al. Pěstouni mají právo na služby: praktický průvodce pro náhradní rodinnou péči. Praha: Občanské sdružení Rozum a Cit, 2007. 241 s.

FRANTÍKOVÁ, Jana. Dospívající dítě v náhradní rodině. Praha: Občanské sdružení Rozum a Cit, 2008. 40 s.

GABRIEL, Zbyněk; NOVÁK, Tomáš. Psychologické poradenství v náhradní rodinné péči. Praha: Grada, 2008. 144 s.

GLASS, Cathy. Rozbitá: příběh zneužívaného a odvrženého dítěte. Praha: Portál, 2011. 264 s.

HAYDEN, Torey L. Dračice a mazánek: dva příběhy z dětské psychoterapie. Praha: Portál, 2009. 304 s.

JANÁKOVÁ, Ludmila. Dary se přece nevracejí: příběh atypické pěstounské rodiny. Praha: Triton, 2007. 189 s.

- JANÁKOVÁ, Ludmila. V nebi bych se sama bála: příběh dítěte s Aspergerovým syndromem v náhradní rodině. Praha: Triton, 2012, 112 s.
- JOHNSON, Toni Cavanagh. Děti a sexualita: porozumění přirozeným a problémovým projevům. Praha: Občanské sdružení Rozum a Cit, 2008. 44 s.
- JOYEUX, Henri. Mami, jak přijde dítě na svět?. Praha: Portál, 1994. 47 s.
- KLIMEŠ, Jeroným. Budování identity dítěte. Praha: Občanské sdružení Rozum a Cit, 2008. 48 s.
- KOLUCHOVÁ, Jarmila. Psychický vývoj dětí v dětské péči. Praha: Ministerstvo práce a sociálních věcí České republiky, 1992. 139 s.
- KOLUCHOVÁ, Jarmila. Diagnostika a reparaibilita psychické deprivace. Praha: SPN, 1987. 139 s.
- KONEČNÁ, Hana. Na cestě za dítětem: dvě malá křídla. Praha: Galén, 2009. 296 s.
- KOPTA, Pavel. Využití arteterapie v náhradní rodině. Praha: Občanské sdružení Rozum a Cit, 2008, 40 s.
- KOVAŘÍK, Jiří, et al. Náhradní rodinná péče v praxi. Praha: Portál, 2004. 167 s.
- LANGMEIER, Josef; MATĚJČEK, Zdeněk. Psychická deprivace v dětství. Praha: Avicenum, 1974. 397 s.
- LEVINE, Peter A.; FREDERICK, Ann: Probuzení tygra: léčení traumatu. Praha: Maitrea, 2011. 290 s.
- LEVINE, Peter A.; KLINEOVÁ, Maggie: Trauma očima dítěte: probuzení obyčejného zázraku léčením. Praha: Maitrea, 2012. 609 s.
- MARHOUNOVÁ, Jana; STÝBLOVÁ, Marie. Osvojené dítě. Praha: Mona, 1982. 89 s.
- MATEJ, Vladislav, et al. Profesionální rodič, nebo gulátá kocka. Bratislava: Občianske združenie Návrat, 2000. 78 s.
- MATĚJČEK, Zdeněk. Co děti nejvíc potřebují. Praha: Portál, 2008. 108 s.
- MATĚJČEK, Zdeněk. Co, kdy a jak ve výchově dětí?. Praha: Portál, 2007. 143 s.
- MATĚJČEK, Zdeněk. Co řekneme osvojenému dítěti?. Praha: Práce, 1986. 7 s.
- MATĚJČEK, Zdeněk; DYTRYCH, Zdeněk. Děti, rodina a stres: vybrané kapitoly z prevence psychické zátěže u dětí. Praha: Galén, 1994. 214 s.
- MATĚJČEK, Zdeněk; DYTRYCH, Zdeněk. Krizová situace v rodině očima dítěte: dětská závist - žárlivost, nevěra a rozvod - nový partner v rodině, nevlastní sourozenci - vzpomínky z dětství. Praha: Grada, 2002. 128 s.
- MATĚJČEK, Zdeněk, et al. Náhradní rodinná péče: průvodce pro odborníky, osvojitele a pěstouny. Praha: Portál, 1999. 183 s.
- MATĚJČEK, Zdeněk. O rodině vlastní, nevlastní a náhradní. Praha: Portál, 1994. 98 s.
- MATĚJČEK, Zdeněk; KOLUCHOVÁ, Jarmila, et al. Osvojení a dětská péče. Praha: Portál, 2002. 155 s.
- MATĚJČEK, Zdeněk. Po dobrém, nebo po zlém?. Praha: Portál, 2007. 109 s.
- MATĚJČEK, Zdeněk; BUBLEOVÁ, Věduna; KOVAŘÍK, Jiří. Pozdní následky psychické deprivace a subdeprivace. Praha: Psychiatrické centrum Praha, 1997. 69 s.
- MATĚJČEK, Zdeněk. Rodičům mentálně postižených dětí. Jinočany: H & H, 1992. 16 s.
- MATOUŠEK, Oldřich; PAZLAROVÁ, Hana. Hodnocení ohroženého dítěte a rodiny v kontextu plánování péče. Praha: Portál, 2010. 183 s.

- MOJŽÍŠOVÁ, Zuzana. Dve-tri prasiatka. Bratislava: Občianske združenie Návrat a Asociácia náhradných rodín, 2006. 14 s.
- MOJŽÍŠOVÁ, Zuzana. Ema hľadá mamu. Bratislava: Občianske združenie Návrat a Artforum, 2004.
- NYSTROM, Carolyn. Pošlete ma preč? - Detský sprievodca: adopcia. Bratislava: Občianske združenie Návrat a Porta Libri, 2004. 48 s.
- PERRY, Bruce; SZALAVITZ, Maia. The Boy Who Was Raised as a Dog: And Other Stories from a Child Psychiatrist's Notebook. New York: Basic Books, 2006. 275 s.
- PESSO, Albert; BOYDEN-PESSO, Diane; VRTBOVSKÁ, Petra. Úvod do Pesso Boyden System Psychomotor: PBSP v kontextu neurobiologie a teorie attachmentu. Nakladatelství SCAN, 2009. 212 s.
- PREKOPOVÁ, Jiřina. Malý tyran. Praha: Portál, 2009. 159 s.
- PREKOPOVÁ, Jiřina. Neklidné dítě. Praha: Portál, 2008. 154 s.
- PREKOPOVÁ, Jiřina. I rodiče by měli dělat chyby. Praha: Portál, 2010. 104 s.
- PREKOPOVÁ, Jiřina. Dost dobří rodiče aneb Drobné chyby ve výchově dovoleny. Praha: Portál, 2008. 157 s.
- PREKOPOVÁ, Jiřina. Pevné objetí: cesta k vnitřní svobodě. Praha: Portál, 2009. 199 s.
- PREKOPOVÁ, Jiřina. Děti jsou hosté, kteří hledají cestu. Praha: Portál, 2003. 151 s.
- ROHÁČEK, Marek; MATEJ, Vladislav. Hľadáme rodičov alebo aj opustené deti potrebujú rodinu. Bratislava: Občianske združenie Návrat, 2009. 24 s.
- ROHÁČEK, Marek; PRIEHRADNÁ, Dušana; MATEJOVÁ, Renáta. Zvykáme si jeden na druhého alebo nová náhradná rodina v procese adaptácie. Bratislava: Občianske združenie Návrat, 2006. 34 s.
- RYAN, Tony; WALKER, Rodger. Vytváření KNIHY ŽIVOTA aneb Pomáháme dítěti porozumět jeho minulosti - Praktický rádce. Praha: Natama, 2006. 76 s.
- SCHAEFFEROVÁ, Edith. Co je to rodina. Praha: Návrat domů, 1995. 178 s.
- SCHMIDT, Marie-Luise. Jako stromy bez kořenů. Vimperk: Tina, 1995. 133 s.
- SCHOOLER, Jayne E. Adopce, vztah založený na slibu: užitečné rady a postřehy pro adoptivní rodiče a pěstouny. Praha: Návrat domů, 2002. 217 s.
- SLÁDEKOVÁ, Elena. Školák v náhradnej rodine. Bratislava: Občianske združenie Návrat, 2005. 18 s.
- SOBOTKOVÁ, Irena. Pěstounské rodiny: jejich fungování a odolnost. Praha: Ministerstvo práce a sociálních věcí, 2003. 142 s.
- SOBOTKOVÁ, Irena. Psychologie rodiny. Praha: Portál, 2007. 219 s.
- SOUKUPOVÁ, Hana. Prožívat několik životů: deset let v osudech pěstounských rodin. Drahotěšice: Společnost Otevřená rodina. 2008. 134 s.
- ŠIMANOVSKÝ, Zdeněk; MERTIN, Václav. Hry pomáhají s problémy. Praha: Portál, 2000. 159 s.
- ŠKOVIERA, Albín. Dilemata náhradní výchovy: [teorie a praxe výchovné péče o děti v rodině a dětských domovech]. Praha: Portál, 2007. 143 s.
- ŠULOVÁ, Lenka. Raný psychický vývoj dítěte. Praha: Karolinum, 2010. 247 s.

UHLÍŘOVÁ, Veronika, et al. Dítě ve výchově příbuzných. Praha: Občanské sdružení Rozum a Cit, 2012. 60 s.  
VÁGNEROVÁ, Marie. Vývojová psychologie: dětství, dospělost, stáří. Praha: Portál, 2000. 522 s.  
VÁGNEROVÁ, Marie. Vývojová psychologie I.: dětství a dospívání. Praha: Karolinum, 2005. 467 s.  
VÁGNEROVÁ, Marie. Vývojová psychologie II.: dospělost a stáří. Praha: Karolinum, 2007. 461 s.  
VÁGNEROVÁ, Marie. Zdravotně znevýhodnění dítě v náhradní rodinné péči. Praha: Středisko náhradní rodinné péče o. s., 2011. 52 s.  
VANČÁKOVÁ, Martina. Dítě jiného etnika v náhradní rodinné péči. Praha: Středisko náhradní rodinné péče o. s., 2011, 32 s.  
VANČÁKOVÁ, Martina. Romské dítě v náhradní rodině. Praha: Občanské sdružení Rozum a Cit, 2008. 48 s.  
VRTBOVSKÁ, Petra; FORMÁNEK, Ondřej. JSEM NÁHRADNÍ TÁTA, JSEM NÁHRADNÍ MÁMA aneb PRŮVODCE pro pěstouny a osvojitele. Praha: Natama, 2006. 43 s.  
VRTBOVSKÁ, Petra. O ztraceném dítěti & cestě do bezpečí: attachment, poruchy attachmentu a léčení. Praha: Natama, Tišnov: SCAN, 2010. 120 s.  
ZEZULOVÁ, Dagmar. Domov je místo, odkud tě nevyhodí. Olomouc: V.U.G., 2006. 113 s.  
ŽILINČÍKOVÁ, Danka. Dlhá cesta domov. Bratislava: Občianske združenie Návrat, 2003. 45 s.  
ŽILINČÍKOVÁ, Danka. Keď sa narodíš, budeš doma. Banská Bystrica: Občianske združenie Návrat, 2009.

### **Další publikace vydané Střediskem náhradní rodinné péče, které jsou volně ke stažení na [www.nahradnirodina.cz](http://www.nahradnirodina.cz):**

Monitoring příprav na náhradní rodinnou péči  
Základní informace o náhradní rodinné péči  
Základní informace o osvojení (adopci)  
Základní informace o pěstounské péči a péči poručníka  
Zdravotně znevýhodněné dítě v náhradní rodinné péči  
Dítě jiného etnika v náhradní rodinné péči  
Dítě v náhradní rodinné péči potřebuje i vaši pomoc (Informační materiál pro učitele mateřských, základních a speciálních škol, kteří do své třídy přijímají dítě vyrůstající v náhradní rodinné péči)  
Metodika práce s dobrovolníky  
Jak dál s pěstounskou péčí na přechodnou dobu  
Sociálně-právní analýza přechodné pěstounské péče v České republice  
Dítě v náhradní rodinné péči očima pediatra (Informace pro zájemce o náhradní rodinnou péči a náhradní rodiny)

○ „negenetickém“ rodičovství trochu jinak (Informace pro zdravotníky)

Metodika podpůrných aktivit pro náhradní rodinnou péči (Podpora pěstounských a osvojitelských rodin s romskými dětmi, Arteterapie, Klub náhradních rodin, VTI)

Příprava pro budoucí rodiče (metodika)

Psychický vývoj dítěte v náhradní rodinné péči

Zvykáme si jeden na druhého aneb nová náhradní rodina v procesu adaptace

Zajímavé publikace o náhradní rodinné péči jsou volně ke stažení také na [www.navrat.sk](http://www.navrat.sk).

### Příloha 3 - Pojmy

#### Náhradní výchova je uskutečňována formou:

- a) náhradní rodinné péče (tzv. péče jiné osoby, osvojení neboli adopce, pěstounská péče, pěstounská péče na přechodnou dobu, poručnictví),
- b) ústavní péče (děti v péči zařízení pro děti vyžadující okamžitou pomoc, děti s nařízenou ústavní výchovou nebo ochrannou výchovou, děti umístěné do ústavů (zařízení) rodiči; zařízení, ve kterých je uskutečňována ústavní péče – zařízení pro děti vyžadující okamžitou pomoc, kojenecké ústavy, dětské domovy pro děti do 3 let věku, dětská centra, diagnostické ústavy, dětské domovy, dětské domovy se školou, výchovné ústavy, domovy pro osoby se zdravotním postižením).

**Náhradní rodinná péče** – forma péče o dítě, které je vychováváno jinými než biologickými rodiči v prostředí, které se nejvíce podobá životu v přirozené rodině.

**Ústavní výchova** – výchovné opatření, které soud nařídí, jestliže je výchova dítěte vážně ohrožena nebo vážně narušena a jiná výchovná opatření nevedla k nápravě, nebo jestliže z jiných závažných důvodů nemohou rodiče výchovu dítěte zabezpečit. Před nařízením ústavní výchovy je soud povinen zkoumat, zda výchovu dítěte nelze zajistit náhradní rodinnou péčí nebo rodinnou péčí v zařízení pro děti vyžadující okamžitou pomoc, které mají přednost před výchovou ústavní.

**Kojenecký ústav a dětský domov pro děti do 3 let věku** - jsou zdravotnická zařízení léčebně preventivní péče v resortu Ministerstva zdravotnictví pečující o děti ve věku do 3 let.

**Diagnostický ústav** - na základě komplexního vyšetření, zdravotního stavu dětí a volné kapacity jednotlivých zařízení umísťuje děti do dětských domovů, dětských domovů se školou nebo výchovných ústavů. Pobyt v ústavu trvá zpravidla 8 týdnů. Diagnostické ústavy nebo výchovné skupiny diagnostických ústavů jsou členěny podle pohlaví nebo podle věku dítěte.

**Dětský domov** - do dětského domova mohou být umísťovány děti ve věku zpravidla od 3 do nejvýše 18 let, nebo do ukončení přípravy na povolání nejvýše do 26 let. Do dětského domova se rovněž umísťují nezletilé matky spolu s jejich dětmi. Účelem dětského domova je zajišťovat péči o děti s nařízenou ústavní výchovou bez závažných poruch chování. Tyto děti se vzdělávají ve školách, které nejsou součástí dětského domova.

**Dětský domov se školou (DDŠ)** - do DDŠ se umísťují děti zpravidla od 6 let do ukončení povinné školní docházky. Účelem DDŠ je zajišťovat péči o děti s nařízenou ústavní výchovou se závažnými poruchami chování vyžadující pro svou přechodnou nebo trvalou duševní poruchu výchovně léčebnou péči, nebo mající nařízenou ochrannou výchovu. Tyto děti se většinou vzdělávají ve škole, která je součástí zařízení.

**Výchovný ústav** - pečuje o děti starší 15 let se závažnými poruchami chování, u nichž byla nařízena ústavní výchova nebo uložena ochranná výchova. Do výchovného ústavu může být umístěno i dítě starší 12 let, má-li uloženu ochrannou výchovu, a v jeho chování se projevují tak závažné poruchy, že nemůže být umístěno v dětském domově se školou. Výjimečně, v případech zvláště závažných poruch chování, lze do výchovného ústavu umístit i dítě s nařízenou ústavní výchovou mladší 15 let. Výchovné ústavy se zřizují odděleně pro děti s nařízenou ústavní výchovou a uloženu ochrannou výchovou.

**Zařízení pro děti vyžadující okamžitou pomoc – Dětská centra a Klokánky Fondu ohrožených dětí** - Poněkud mimo systém výše uvedených ústavních zařízení stojí relativně nově vzniklá zařízení pro děti vyžadující okamžitou pomoc. Jejich vznik upravil zákon o sociálně právní ochraně dětí. Poskytují možnost rychlého umístění dětí v případě krize (v mnoha místech často jedinou), jinak ale fungují spíše jako alternativní síť malých rodinných dětských domovů.

**Orgány sociálně právní ochrany dětí** - jsou krajské úřady, Magistrát hl.města Prahy, obecní úřady s rozšířenou působností, obecní úřady, Ministerstvo práce a sociálních věcí, Úřad pro mezinárodně právní ochranu dětí, dále obce v samostatné působnosti, kraje v samostatné působnosti, komise pro sociálně-právní ochranu dětí a další právnické a fyzické osoby, jsou-li výkonem sociálně-právní ochrany pověřeny. Sociálně právní ochrannou dětí se rozumí zejména ochrana práva dítěte na příznivý vývoj a řádnou výchovu, ochrana oprávněných zájmů dítěte, včetně ochrany jeho jmění a působení směřující k obnovení narušených funkcí rodiny. Předním hlediskem sociálně právní ochrany je zájem a blaho dítěte.



## **Příloha 4 - Seznam obcí s rozšířenou působností**

### **Jihočeský kraj**

Blatná, České Budějovice, Český Krumlov, Dačice, Jindřichův Hradec, Kaplice, Milevsko, Písek, Prachatice, Soběslav, Strakonice, Tábor, Trhové Sviny, Třeboň, Týn nad Vltavou, Vimperk, Vodňany.

### **Jihomoravský kraj**

Blansko, Boskovice, Brno, Břeclav, Bučovice, Hodonín, Hustopeče, Ivančice, Kuřim, Kyjov, Mikulov, Moravský Krumlov, Pohořelice, Rosice, Slavkov u Brna, Šlapanice, Tišnov, Veselí nad Moravou, Vyškov, Znojmo, Židlochovice.

### **Karlovarský kraj**

Aš, Cheb, Karlovy Vary, Kraslice, Mariánské Lázně, Ostrov, Sokolov.

### **Královéhradecký kraj**

Broumov, Dobruška, Dvůr Králové nad Labem, Hořice, Hradec Králové, Jaroměř, Jičín, Kostelec nad Orlicí, Náchod, Nová Paka, Nové Město nad Metují, Nový Bydžov, Rychnov nad Kněžnou, Trutnov, Vrchlabí.

### **Liberecký kraj**

Česká Lípa, Frýdlant, Jablonec nad Nisou, Jilemnice, Liberec, Nový Bor, Semily, Tanvald, Turnov, Železný Brod.

### **Moravskoslezský kraj**

Bílovec, Bohumín, Bruntál, Český Těšín, Frenštát pod Radhoštěm, Frýdek-Místek, Frýdlant nad Ostravicí, Havířov, Hlučín, Jablunkov, Karviná, Kopřivnice, Kravaře, Krnov, Nový Jičín, Odry, Opava, Orlová, Ostrava, Rýmařov, Třinec, Vítkov.

### **Olomoucký kraj**

Hranice, Jeseník, Konice, Lipník nad Bečvou, Litovel, Mohelnice, Olomouc, Prostějov, Přerov, Šternberk, Šumperk, Uničov, Zábřeh.

### **Pardubický kraj**

Česká Třebová, Hlinsko, Holice, Chrudim, Králíky, Lanškroun, Litomyšl, Moravská Třebová, Pardubice, Polička, Přelouč, Svitavy, Ústí nad Orlicí,

Vysoké Mýto, Žamberk.

### **Plzeňský kraj**

Blovice, Domažlice, Horažďovice, Horšovský Týn, Klatovy, Kralovice, Nepomuk, Nýřany, Plzeň, Přeštice, Rokycany, Stod, Stříbro, Sušice, Tachov.

### **Středočeský kraj**

Benešov, Beroun, Brandýs nad Labem-Stará Boleslav, Čáslav, Černošice, Český Brod, Dobříš, Hořovice, Kladno, Kolín, Kralupy nad Vltavou, Kutná Hora, Lysá nad Labem, Mělník, Mladá Boleslav, Mnichovo Hradiště, Neratovice, Nymburk, Poděbrady, Příbram, Rakovník, Říčany, Sedlčany, Slaný, Vlašim, Votice.

### **Ústecký kraj**

Bílina, Děčín, Chomutov, Kadaň, Litoměřice, Litvínov, Louny, Lovosice, Most, Podbořany, Roudnice nad Labem, Rumburk, Teplice, Ústí nad Labem, Varnsdorf, Žatec.

### **Vysočina**

Bystřice nad Pernštejnem, Havlíčkův Brod, Humpolec, Chotěboř, Jihlava, Moravské Budějovice, Náměšř nad Oslavou, Nové Město na Moravě, Pacov, Pelhřimov, Světlá nad Sázavou, Telč, Třebíč, Velké Meziříčí, Žďár nad Sázavou.

### **Zlínský kraj**

Bystřice pod Hostýnem, Holešov, Kroměříž, Luhačovice, Otrokovice, Rožnov pod Radhoštěm, Uherské Hradiště, Uherský Brod, Valašské Klobouky, Valašské Meziříčí, Vizovice, Vsetín, Zlín.

### **V Praze**

plní kompetence svěřené obcím s rozšířenou působností orgány městských částí určené Statutem hl. m. Prahy.

# Nestlé NaturNes®

Není nad to být opravdu přírodní.

INGREDIENTES  
GARANTIA  
NATURNES

100%  
NATURAL

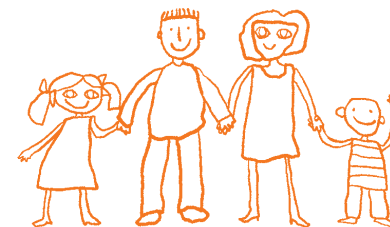


Zdravá  
a hravá  
svačinka

Bez  
přidaného  
cukru



Nadace Terezy Maxové dětem



Posláním nadace je **umožnit každému dítěti** zdravý a bezpečný **život v rodinném prostředí**. V České republice je však stále 24 000 dětí odkázáno na ústavní výchovu. Jednoznačným cílem nadace je proto snížení počtu dětí v ústavech, a to prostřednictvím tří směrů pomoci, jimiž jsou:

- 1) **Prevence** nežádoucího odebrání dítěte z rodinného prostředí. Nadace v dané oblasti podporuje např. terénní práce, asistenční a konzultační služby pro rodiny v krizi, nejruznější terapie, snaží se o změnu systému, atp.
- 2) **Podpora náhradního rodičovství**. Tento směr spočívá zejména v podpoře rozšíření

všech forem náhradní rodinné péče a profesionalizace pěstounské péče.

- 3) **Kompenzace nedostatků ústavní péče** je oblast úzce spojená s podporou dětí vyrůstajících v kojeneckých ústavech a dětských domovech. V této oblasti je především podporováno vzdělání, všestranný rozvoj a také snaha dopřát těmto dětem rovné příležitosti k zapojení se do samostatného života po opuštění ústavní péče.

V centru pozornosti Nadace Terezy Maxové dětem vždy stálo **dítě a jeho potřeba**. Konkrétnost, efektivita a transparentnost se staly klíčovými pilíři práce nadace.

**DĚKUJEME  
ZA VAŠ ZÁJEM.**

**I TEN MŮŽE  
MNOHÉ ZMĚNIT.**

Nadace Terezy Maxové dětem  
mail: [info@terezamaxovadetem.cz](mailto:info@terezamaxovadetem.cz)  
[www.terezamaxovadetem.cz](http://www.terezamaxovadetem.cz)  
č.ú.: 23232323/2700

**DMS TEREZADETEM (87777)**

Staňte se naším fanouškem na stránkách FB:  
Nadace Terezy Maxové dětem



„Doma je doma!“

„Jsou děti, které nemají to štěstí vyrůstat ve vlastní rodině, pomozte spolu s námi změnit jejich osud.“

Díky Vaší dárcovské SMS ve tvaru

## **DMS TEREZADETEM nebo DMS ROK TEREZADETEM**

na číslo **87777** můžete nově podpořit

poslání Nadace Terezy Maxové dětem.

Děkujeme za podporu, které si velmi vážíme!

Více na [www.terezamaxovadetem.cz](http://www.terezamaxovadetem.cz)

a [www.darcovskasms.cz](http://www.darcovskasms.cz).

Cena DMS je 30 Kč, Nadace Terezy

Maxové obdrží 28,50 Kč.



Nadace Terezy Maxové dětem

DARUJSPRAVNE.CZ

**Středisko náhradní rodinné péče, spolek**, je nezisková organizace, která se od roku 1994 zabývá problematikou dětí, které se ocitly ve zvláště obtížných životních situacích, a dětí, které vyrůstají mimo vlastní rodinu.

Naším cílem je, aby každé dítě žilo a vyrůstalo v rodině. Snažíme se, aby rodinná péče o ohrožené děti převládla nad péčí ústavní a aby se všestranně rozvíjel a změnil systém péče o ohrožené děti u nás.

### Hlavní činnosti Střediska NRP:

- snaha o všestranný rozvoj náhradní rodinné péče a zavedení a poskytování systematických, kvalitních, profesionálních a veřejně dostupných služeb pro rozvoj a podporu náhradní rodinné péče;
- poskytovat poradenství a provádět přípravu zájemců o náhradní rodinnou péči;
- doprovázet a podporovat rodiny, které pečují o svěřené dítě;
- připravovat a vzdělávat dobrovolníky, kteří pomáhají realizovat některé aktivity Střediska NRP;
- provádět osvětovou, vzdělávací, výzkumnou a publikační činnost.

### Uvažujete o přijetí dítěte do náhradní rodinné péče a nevíte, kde začít? Nabízíme:

- pomoc při ujasňování si představ o náhradní rodinné péči;
- přiblížení specifických potřeb ohrožených dětí;
- zprostředkování osobního setkání s náhradními rodinami;
- dlouhodobou individuální podporu;
- pomoc při navazování kontaktu s přijatými dětmi;
- odborné publikace a materiály.

## **Máte dítě svěřené do své péče? Stali jste se osvojiteli nebo pěstouny? Nabízíme:**

- podporu při upevňování vazeb v nově vznikající rodině;
- individuální práci s rodinou – arteterapie, dotyková terapie, Kniha života;
- sdílení osobních zkušeností s dalšími náhradními rodinami;
- zajištění psychologického vyšetření dítěte;
- programy pro náhradní rodiny s dětmi jiného etnika;
- vzdělávání – semináře, besedy;
- odborné publikace a materiály.

## **KONTAKT:**

### **Středisko náhradní rodinné péče, spolek**

Jelení 91, 118 00 Praha 1

**Tel.:** +420 233 355 309

**Infolinka:** +420 233 356 701

**E-mail:** info@nahradnirodina.cz

**Web:** www.nahradnirodina.cz

Na našich internetových stránkách najdete nejen on-line poradnu, ale i další zajímavé informace. Najdete zde i podrobný soubor informací o náhradní rodinné péči a webový adresář služeb v náhradní rodinné péči.

### **Středisko NRP získalo:**

#### ***Pověření k výkonu sociálně-právní ochrany dětí***

Rozhodnutím Magistrátu hl. m. Prahy ze dne 16. 9. 2002, 2. 8. 2002 a následně 15. 2. 2013 dle § 49 zákona č. 359/1999 Sb. pověření k výkonu sociálně-právní ochrany dětí

# spolu dětem



Děkujeme všem, kteří nás  
v našem snažení podporují.

Pomáháme dětem, které vyrůstají  
v dětských domovech a pěstounských  
rodinách. Zvyšujeme jejich šanci  
úspěšně se postavit na vlastní nohy.

Na prvním místě je pro nás zájem  
dítěte. Naší vizí je stav, kdy se život  
dětí vyrůstajících v dětských domovech  
neliší od života dětí vyrůstajících  
v biologických rodinách víc, než je  
nezbytně nutné. Zároveň si přejeme,  
aby se co nejvíce dětí z domovů  
dostalo do náhradních rodin.

Všechny naše aktivity reagují na  
skutečné potřeby dětí v dětských  
domovech a v náhradní rodinné péči.





## Co konkrétně děláme?

**Dejme šanci dětem** — [www.sance.cz](http://www.sance.cz) podporuje konkrétní potřeby dětí. Sbíráme finance na rozvoj jejich vzdělání, talentu, zájmů, a rozšiřujeme tak jejich možnost uplatnění a smysluplného trávení času.

**Postav se na vlastní nohy** připravuje formou workshopů starší a dospívající děti na odchod z dětského domova a vstup do samostatného života.

**Bav se a pomáhej** umožňuje dětem zrealizovat své vlastní nápady, něco se naučit a udělat zároveň něco pro své okolí a pro druhé. Realizací vlastních projektů děti získávají dovednosti potřebné pro další život.

**Jarmarky** předávají hravou formou znalosti ze světa podnikání. Učíme děti prodávat to, co samy vytvoří.

**Adopce.com** — [www.adopce.com](http://www.adopce.com) informuje širokou veřejnost o náhradní rodinné péči prostřednictvím webu, brožury a telefonické infolinky.

**Bazárek** je charitativní prodej věcí, jehož výtěžek putuje na podporu vzdělání dětí.



## Chcete nám pomoci?

Podpořte některý z našich projektů finančním příspěvkem.

Dejte o naší činnosti vědět svým známým a přátelům.

Staňte se našimi dobrovolníky.

Poskytněte nám Vaše výrobky nebo služby se slevou či zdarma (např. kancelářské potřeby nebo pomoc v oblasti propagace).

Jsme otevření a uvítáme i další formy spolupráce a podpory. Vše s Vámi rádi projednáme osobně.

## Kontakt

Spolu dětem o.p.s.

Peckova 280/9

186 00 Praha 8

+420 222 317 199

+420 604 547 043

[info@spoludetem.cz](mailto:info@spoludetem.cz)

[www.spoludetem.cz](http://www.spoludetem.cz)

[www.facebook.com/spoludetem](https://www.facebook.com/spoludetem)

IČ: 27430154

Bankovní spojení: 1048136008/2700





**Nestlé**  
Zdravý začátek  
Zdravý život.

Nejkvalitnější  
bílkovina  
na trhu\*



## Pro správnou funkci imunitního systému

Kojení pomáhá posilovat přirozenou obranyschopnost miminka i díky bifidobakteriím a vitamínům.

- ✓ BEBA PRO respektuje výživové potřeby miminka díky obsahu vysoce kvalitních bílkovin v optimálním množství
- ✓ BEBA PRO obsahuje bakterie Bifidus B<sub>1</sub>, které se přirozeně vyskytují i v mateřském mléce
- ✓ BEBA PRO obsahuje vitamíny A\*\* a C\*\*, které se podílejí na správném fungování imunitního systému
- ✓ BEBA PRO obsahuje železo\*\*, které přispívá k normálnímu rozvoji poznávacích schopností

Kojení je pro vaše miminko to nejlepší. Pokud již nechcete nebo nemůžete kojit, vyberte náhradní kojeneckou výživu s maximální pečlivostí. Pozornost věnujte především jejímu složení a množství obsažených bílkovin. Před zavedením náhradní kojenecké výživy se poraďte s vaším pediatrem.

\*NQAC NUNSPEET, 2014

\*\*ve shodě s požadavky příslušné legislativy

[www.kojeneckavyziva.cz](http://www.kojeneckavyziva.cz)

# POZNÁMKY

---

---

---

---

---

---

---

---

---

---



**Autor publikace:**

Středisko náhradní rodinné péče, spolek  
Jelení 91  
118 00 Praha 1

**Vydavatel:**

Spolu dětem o.p.s.  
Peckova 280/9  
186 00 Praha 8

**6. vydání, Praha 2014**

vzniklo díky laskavé podpoře  
společnosti Nestlé Česko s.r.o.  
a Nadace Terezy Maxové dětem