

**Sít'  
kvalitnější  
péče**



**Manuál  
k měření  
ukazatelů  
týkajících se dětí  
ve formální péči**

# **Manuál k měření ukazatelů týkajících se dětí ve formální péči**

Leden 2009

**Sít'  
kvalitnější  
péče**



Dokončení, vytištění a šíření tohoto dokumentu bylo do značné míry umožněno díky finančním příspěvkům řídicího výboru Sítě kvalitnější péče (BCN). Řídicí výbor Sítě kvalitnější péče je celosvětovou sítí organizací, které si vyměňují informace a realizují společné kroky, aby zabránily rozdělení rodin a šířily kvalitnější péči u dětí, kterým chybí péče rodiny. Členy řídicího výboru jsou: Nadace Bernarda van Leera, Americká organizace pro společnou podporu a pomoc kdekoli (CARE USA), Fond pro děti bez domova a sirotky (DCOF) při Americké agentuře pro mezinárodní rozvoj (USAID), nadace Firelight Foundation, britská organizace Zachraňte děti (Save the Children UK) a Dětský fond OSN (UNICEF).

Zprávu vypracoval a rozeslal sekretariát Sítě kvalitnější péče. Chcete-li si tento dokument prohlédnout online, navštivte internetovou stránku Sítě kvalitnější péče <[www.bettercarenetwork.org](http://www.bettercarenetwork.org)>. CD-ROMy s tímto dokumentem si můžete vyžádat na adrese Sítě kvalitnější péče: UNICEF, Better Care Network, 3 UN Plaza Room 837-2, New York, NY 10017, USA; email [contact@bettercarenetwork.org](mailto:contact@bettercarenetwork.org).

**Překlad dokumentu do češtiny podpořilo Ministerstvo práce a sociálních věcí České republiky v roce 2010.**

## Poděkování

Tento manuál byl vypracován pod vedením a za podpory Dětského fondu OSN (UNICEF) a je výsledkem rozsáhlé práce na formulování a prosazování přístupu k formální péči na základě společných ukazatelů. Na vypracování a výběru konečných ukazatelů pracovala v letech 2003 - 2004 referenční skupina odborníků. Jejimi členy byli: Donald Charwe, ředitel pro sociální otázky vlády Tanzanie, Ronald Penton ze Stockholmské univerzity, Randi Thompson z organizace Kidsave, David Tobias z Fondu pro sociální změnu (Fund for Social Change), David Tolfree, nezávislý poradce z Velké Británie a Diane Swales z britské organizace Zachraňte děti (Save the Children UK).

Poděkování patří autorům tohoto manuálu, Diane Swales a nezávislému poradci Neilu McMillanovi. Dále děkujeme Alexandře Yuster (z organizace UNICEF) za řízení vývoje ukazatelů a za pomoc s revizí manuálu, Aaronu Greenbergovi (z organizace UNICEF) za pomoc s revizí manuálu, Janu Olavu Baaroyovi (z organizace UNICEF) za zajišťování včasné technické podpory, Clare Menozzi (z Divize OSN pro zadávání veřejných zakázek – UNPD) a paní June Thoburn za jejich cenný přínos v závěrečných fázích a paní Ghazal Keshavarzian a Kathleen Riordan ze sekretariátu Sítě kvalitnější péče za provedení závěrečných přezkumů.

Zároveň bychom chtěli poděkovat poradní skupině Sítě kvalitnější péče za pečlivé pročtení textu a podnětné připomínky na schůzi z ledna 2006.

Důkladné odzkoušení ukazatelů provedlo na Filipínách Ministerstvo sociálních věcí a rozvoje za pomoci pracovníka manilské pobočky organizace UNICEF Leona Dominadora Fajardo. V Kazachstánu ukazatele odzkoušel tým na ochranu dětí organizace UNICEF. Jim všem rovněž patří náš dík.

Tento manuál má pomoci vládám a jejich protějškům z nevládních organizací zorientovat se v oblasti shromažďování dat a podávání informací o alternativní péči. Informování o ukazatelích v tomto průvodci umožní státům lépe pochopit silné a slabé stránky svého systému alternativní péče. Informování o těchto ukazatelích může zároveň přispět k realizaci návrhu Obecných zásad OSN pro vhodné využívání a podmínky alternativní péče o děti, jejichž přijetí předpokládalo Valné shromáždění předpokládalo Valné shromáždění OSN na svém zasedání buď v roce 2008 nebo 2009.

## **OBSAH**

### **1. KAPITOLA – ÚVOD**

- 1.1 Proč vypracovávat ukazatele týkající se dětí ve formální péči?**
- 1.2 Jak lze tyto ukazatele využít?**
- 1.3 Pro koho jsou tyto ukazatele určeny?**
- 1.4 Na jaká omezení by uživatelé neměli zapomínat?**
- 1.5 Jak je tento manuál uspořádán?**

### **2. KAPITOLA – UKAZATELE**

- 2.1 Úvod**
- 2.2 Členění**
- 2.3 Informace o ukazatelích**

### **3. KAPITOLA – MAPOVÁNÍ SYSTÉMU FORMÁLNÍ PÉČE**

- 3.1 Úvod do mapování**
- 3.2 Všeobecné úvahy o měření**
- 3.3 Smysl mapy systému**
- 3.4 Informace obsažené v mapě systému**
- 3.5 Zdroje informací**

### **4. KAPITOLA – METODIKA SHROMAŽĎOVÁNÍ INFORMACÍ**

- 4.1 Obecné zásady shromažďování informací**
- 4.2 Struktury podávání zpráv**
- 4.3 Informační procesy**
- 4.4 Etický rozměr**

## **PŘÍLOHY**

**Příloha A – Definice**

**Příloha B – Organizace sběru informací**

**Příloha C – Nástroje ke shromažďování informací pro kvantitativní ukazatele**

**Příloha D – Nástroje k analýze politiky pro ukazatele politiky/realizace**

## Akronymy a zkratky

AIDS	Syndrom získaného selhání imunity
HIV	Virus selhání lidské imunity
IDP	Interně vysídlená osoba. Osoba donucená ke stěhování v rámci vlastní země.
INGO	Mezinárodní nevládní organizace
NGO	Nevládní organizace
OSN	Organizace spojených národů
UNCRC	Úmluva OSN o právech dítěte
UNICEF	Dětský fond OSN

## 1. kapitola – Úvod

Cílem tohoto manuálu je představení souboru společných globálních ukazatelů týkajících se dětí ve formální péči, který zahrnuje děti v institucionální péči či formálně zajištěné péči pěstounské rodiny (ať již u příbuzných či u rodin, které rodina dítěte dříve neznala; viz rámeček vpravo). Tento manuál vysvětluje, proč jsou tyto informace důležité a nabízí praktickou orientaci při jejich shromažďování.

Údaje o situaci dětí v péči by se měly shromažďovat a analyzovat pravidelně. Tento manuál poskytuje jak nástroje tak i analytický rámec ke shromažďování údajů. Toto přitom nemusí probíhat jednorázově, cílem je spíše vypracování informačního systému, který agenturám v oblasti péče o děti a místním i celostátním orgánům umožní lépe monitorovat a zlepšovat situaci dětí v systému péče.

### Vymezení formální péče

Pro účely těchto ukazatelů zahrnuje formální péče veškerou pobytovou péči, včetně případů, kdy bylo umístění zajištěno soukromě, i veškerých dalších případů zajištění péče nařízené či povolené správním nebo soudním orgánem či řádně zmocněným orgánem. Tato druhá skupina zahrnuje veškerou pěstounskou péči a pobytovou péči zajišťovanou třetí stranou, ať již státem či soukromou agenturou. Uživatelům tohoto manuálu se doporučuje, aby uplatňovali definice formální péče obsažené v návrhu *Obecných zásad OSN pro vhodné využívání a podmínky alternativní péče o děti*, a to jakmile bude tento dokument dokončen. Výše uvedená definice odpovídá definici užívané v aktuálním návrhu těchto obecných zásad.

### 1.1 Proč vypracovávat ukazatele týkající se dětí ve formální péči?

Po celém světě stále žijí děti, které jsou – ať již dočasně nebo trvale – odloučeny od rodiny. K tomuto jevu přispívá mnoho faktorů, například válečné konflikty a vysídlení, HIV/AIDS, endemická chudoba, citové problémy či problémy s chováním, spory v rodině a její rozpad, zneužívání a zanedbávání, migrace a/nebo nevhodné reakce v oblasti ochrany dětí.

Přitom je nedostatek pravidelně shromažďovaných a analyzovaných údajů o počtu dětí v péči mimo svoji původní rodinu, respektive o okolnostech této péče, což místním úřadům sociální péče o děti a národním vládám znesnadňuje sledování pokroku v oblasti prevence odloučení, podpory sloučení a zajištění odpovídající alternativní péče. Nedostatek takových údajů zároveň znemožňuje porovnání situace dětí ve formální péči mezi jednotlivými zeměmi či regiony.

Úmluva OSN o právech dítěte (UNCRC) zdůrazňuje důležitost rodiny v životě dítěte a objasňuje přímou zodpovědnost vlády za podporu rodinné péče a sloučení a za zajištění odpovídající alternativní péče o všechny děti, které přišly o péči svých rodičů.<sup>1</sup>

V době tisku této publikace se pro Valné shromáždění OSN připravoval návrh *Obecných zásad OSN pro vhodné využívání a podmínky alternativní péče o děti*.<sup>2</sup> Tento návrh obecných zásad, který prozkoumali odborníci na péči z celého světa, představuje první počín, který se zabývá orientací v oblasti alternativní péče v rámci mezinárodního nástroje.

Tyto obecné mezinárodní zásady, stejně jako výzkum v oblasti rozvoje dětí realizovaný v různých prostředích po mnoho let, potvrzuje výhodu výchovy v rodině oproti institucionální péči. Jak sociální politika tak i praktická péče o děti by měla směřovat k tomu, aby pomáhala rodině zůstat spolu, podporovala sloučení rodiny či právně bezpečné a stabilní umístění u alternativní rodiny (tzv. trvalé místo) a v případě nevyhnutelnosti rozluky upřednostňovala alternativy umístění v rodině. Dočasná pobytová péče může být vhodnou volbou u rodin a mladých lidí, je-li vhodně využita. Pokud se mladý člověk necítí v rodinném prostředí dobře, vhodnou možností péče ze střednědobého až dlouhodobého hlediska může být domov pro malou skupinku osob či samostatné bydlení s podporou. U všech forem formální péče, včetně krátkodobých a dlouhodobých pobytů, by se měla dodržovat pravidla, která podporují tyto zásady, zajišťují bezpečnost a dobré životní podmínky dětí a udržují nepřetržitý kontakt s rodinou a komunitou.

<sup>1</sup> Plné znění Úmluvy OSN o právech dítěte naleznete na stránce <http://www.unicef.org/crc>.

<sup>2</sup> Aktuální informace o postupu prací na návrhu *Obecných zásad OSN pro vhodné využívání a podmínky alternativní péče o děti* či návrhy v angličtině, francouzštině, španělštině či portugalštině si můžete prohlédnout na internetové stránce Síť kvalitnější péče: <http://www.crin.org/bcn/initiatives.asp>

Tento průvodce sledováním formální péče a ukazatele v něm obsažené slouží k zajištění jednotného přístupu k měření, ke zkvalitnění péče o dítě a usnadnění porovnání péče jak v rámci států tak mezi nimi. Tyto ukazatele umožňují jednotlivým agenturám v oblasti péče o děti a místním, celostátním i vládním úředníkům sledovat, zda jsou cíle služeb alternativní péče a prevence postupně naplňovány.

Ukazatele byly vypracovány prostřednictvím připomínkového řízení za účasti agentur OSN, vládních úředníků a odborníků na péči o dítě, stejně jako odborníků na informační systémy a statistiků. Na Filipínách a v Kazachstánu proběhl zkušební test, aby pomohl tyto ukazatele dále vytříbit a vypracovat metodiky měření.

## **1.2 Jak a k čemu lze tyto ukazatele využít?**

Údaje a informace vzešlé z těchto ukazatelů lze využít níže uvedenými způsoby:

- Ke sledování změn v oblasti politiky a praxe na celostátní úrovni a na úrovni jednotlivých služeb v oblasti péče;
- K vytipování potřeb dětí ve formální péči.
- K poskytnutí informací při vypracovávání programu služeb a při vytváření rozpočtu.
- K podpoře prosazování práv vedoucích ke zlepšování systémů a služeb pro ohrožené děti či děti v alternativní péči.
- Ke zviditelnění a zlepšení postavení subjektů zapojených do poskytování formální péče.
- K demonstrování závazku dané země vůči celosvětově přijímaným opatřením formální péče.

## **1.3 Pro koho jsou tyto ukazatele určeny?**

Tyto ukazatele by měly být vytvořeny za základě národních systémů sběru dat a měly by být koordinovány příslušnými vládními agenturami, aby bylo zajištěno jejich řádné shromažďování. Tento manuál obsahuje 15 ukazatelů, z nichž čtyři jsou považovány za hlavní; dále obsahuje návrhy na zmapování systému péče o děti, kde by byli zahrnuti všichni poskytovatelé takové péče o děti v rámci dané země či oblasti a obsahuje také nástroje ke sběru dat na úrovni jednotlivého poskytovatele péče o děti, pokud se tato data zatím systematicky neshromažďují.

Samotné ukazatele může použít jednotlivá organizace v oblasti péče o děti ke snadnější analýze a zkvalitnění praktické péče o děti, dozorčí orgán místní samosprávy ke sledování a zkvalitňování systému péče o dítě v konkrétní oblasti nebo, pokud možno, orgán národní vlády.

Cílem je, aby vlády podávaly informace na základě těchto ukazatelů na celostátní úrovni. Aktivní účast a spolupráce s nevládními organizacemi (NGO), které působí v oblasti péče o děti, agenturami v oblasti péče o děti – a to jak soukromými tak i veřejnými – a jakýmkoli dalšími skupinami, které se podílejí na systému formální péče, je klíčová z hlediska navržení informačního systému i jeho realizace. Tyto ukazatele a přístupy k měření lze uplatnit na nižší než státní úrovni a na obecní úrovni i tam, kde dosud nebyly zavedeny celostátní informační systémy.

## **1.4 Na jaká omezení by uživatelé neměli zapomínat?**

Účelem těchto ukazatelů není přinést úplné informace o všech možných aspektech týkajících se dětí v péči. Konkrétně tyto ukazatele nenahrazují řízení případů a systémy evidence sociologických průzkumů, ačkoli příloha C a D uvádí několik příkladů konkrétních nástrojů pro sběr dat u ukazatelů v situacích, kde tyto nástroje ještě nejsou vypracovány. Až budou uživatelé těchto ukazatelů provádět úplné posouzení situace dětí v systému péče, možná budou chtít zahrnout i další ukazatele. Upozorňujeme je však, aby nezařazovali příliš mnoho dalších ukazatelů, neboť se tím znepřehlední systém ukazatelů a zvýší se tak pravděpodobnost nedokončení hodnocení. Každá země by se měla v prvé řadě zaměřit na to, aby mohly být pravidelně vykazovány hlavní ukazatele.

Ve většině států světa se zpravidla o děti, které nežijí s vlastními rodiči, starají členové širší rodiny, příbuzní a další osoby v rámci neformálního uspořádání. Daleko menší počet dětí žije mimo všechny formy péče, na ulici nebo v situaci ekonomického vykořisťování. Tyto složitější situace nejsou v těchto



ukazatelích obsaženy. Měli bychom však poznamenat, že situaci dětí v neformální péči lze monitorovat i jinými prostředky.<sup>3</sup>

## **1.5 Jak je tento manuál uspořádán?**

Manuál má čtyři kapitoly a čtyři přílohy. Úvod tvoří první kapitolu. V druhé kapitole jsou představeny a podány informace o každém z patnácti ukazatelů včetně toho, proč každý z nich pomáhá v měření a jak jej lze měřit. Ve třetí kapitole je navržena technika mapování poskytování formální péče v kontextu dané země. To je důležité k orientaci při vypracovávání strategie shromažďování informací, která bude v mnoha zemích potřebná, aby bylo možné shromáždit údaje potřebné k podávání informací podle těchto ukazatelů. Čtvrtá kapitola poskytuje metodiku shromažďování informací potřebných k měření ukazatelů. Zároveň pojednává o tom, jak by bylo možné řídit proces sběru dat a uvažuje o způsobech, jak by se tyto ukazatele daly na různých úrovních využít.

Kromě seznamu vymezených pojmů (příloha A) poskytují přílohy také nástroje, které lze využít ke shromažďování informací a analýze politiky (příloha B, C a D).

---

<sup>3</sup> Průzkumy v oblasti demografie a zdravotnictví a podobné nástroje evidují, respektive dokáží evidovat vztah každého dítěte k hlavě domácnosti i to, zda v dané domácnosti zároveň bydlí alespoň jeden z rodičů. Tento stav rodiny lze pak porovnat s dalšími dostupnými údaji o vzdělání, práci atp. a určit tak konkrétní zranitelné oblasti, kterým jsou děti v neformální péči vystaveny.

## 2. kapitola – Ukazatele

### 2.1 Úvod

Tato kapitola přináší 15 ukazatelů týkajících se dětí ve formální péči včetně dalších informací o popisu, využití a navrhovaných přístupech k měření. První čtyři ukazatele – hlavní ukazatele – vyjadřují prioritní ukazatele, které by měl umět vykázat každý informační systém.

#### Uvedených 15 ukazatelů spadá do dvou kategorií:

- **Kvantitativní ukazatele** jsou ukazatele 1 až 12. Ty vyžadují shromažďování číselných informací o dětech ve formální péči.
- **Ukazatele politiky/realizace** jsou ukazatele 13 až 15. Tyto ukazatele poskytují popisné informace o zákonech, politikách a praxi ve vztahu k dětem ve formální péči.

**Tabulka 2.1 – 15 ukazatelů formální péče**

Ukazatel		Popis
<b>Kvantitativní ukazatele</b>		
1 Hlavní	<b>Děti vstupující do systému formální péče</b>	Počet dětí vstupujících do systému formální péče za období 12 měsíců na 100.000 dětských obyvatel <sup>4</sup>
2 Hlavní	<b>Děti ve formální péči</b>	Počet dětí, které k uvedenému datu žijí ve formální péči, na 100.000 dětských obyvatel
3 Hlavní	<b>Děti, které odcházejí z pobytové péče do rodiny</b>	Podíl všech dětí ve věku <15 let, které odcházejí z pobytové péče do rodiny včetně případů sloučení rodiny, za období 12 měsíců
4 Hlavní	<b>Poměr dětí v pobytové péči ve srovnání s dětmi v péči rodin</b>	Podíl všech dětí ve formální péči, které jsou aktuálně ubytovány v prostředí péče mimo rodiny
5	<b>Počet úmrtí dětí ve formální péči</b>	Počet úmrtí dětí ve formální péči za období 12 měsíců na 100.000 dětí ve formální péči
6	<b>Kontakt s rodiči a rodinou</b>	Procentní podíl dětí ve formální péči, které byly za poslední 3 měsíce navštíveny rodiči, poručníkem či dospělým členem rodiny nebo ony samy takovou osobu navštívily
7	<b>Existence individuálních plánů péče</b>	Procentní podíl dětí ve formální péči, které mají individuální plán péče
8	<b>Využívání posudků při vstupu do systému formální péče (řízení vstupu)</b>	Procentní podíl dětí umístěných do formální péče prostřednictvím zavedeného posudkového systému
9	<b>Přezkum umístění dítěte</b>	Procentní podíl dětí ve formální péči, jejichž umístění bylo za poslední 3 měsíce přezkoumáno
10	<b>Děti v pobytové péči navštěvující místní školu</b>	Procentní podíl dětí školního věku v pobytové péči, které navštěvují školu v místní komunitě spolu s dalšími dětmi, které v pobytové péči nejsou
11	<b>Kvalifikace pracovníků</b>	Procentní podíl pracovníků vyššího vedení a personálu/pečovatelů pracujících s dětmi ve formální péči, kteří mají minimální kvalifikaci v oblasti péče o dítě a jeho rozvoje
12	<b>Poměr adopcí</b>	Poměr adopcí na 100.000 dětských obyvatel
<b>Ukazatele politiky/realizace</b>		
13	<b>Existence právního a metodického rámce formální péče</b>	Existence právního a metodického rámce formální péče, který specifikuje: <ul style="list-style-type: none"> <li>▪ Kroky k zabránění odloučení</li> <li>▪ Přednost umístování dětí do rodinné péče</li> <li>▪ Využívání institucionální péče jako poslední možnosti a dočasného opatření, zejména u dětí v raném věku</li> <li>▪ Zapojení dětí, zejména dospívajících, do rozhodování o jejich umístění</li> </ul>
14	<b>Existence mechanismů řešení stížností dětí ve formální péči</b>	Existence mechanismů řešení formálních stížností, které dětem ve formální péči umožňují bezpečně nahlásit zneužívání a vykořisťování
15	<b>Existence systému registrace a regulace</b>	Existence systému registrace a regulace u těchto poskytovatelů formální péče o děti

<sup>4</sup> Pro účely tohoto manuálu jsou za děti považovány osoby ve věku 0 až 17 let. Věk 0 začíná dnem narození dítěte. Po 17. narozeninách jsou děti považovány za sedmnáctileté až do jednoho dne před dosažením věku osmnácti let včetně uvedeného dne. Pokud se kdekoli v tomto manuálu používá jiné věkové pásmo, vztahuje se horní hranice na všechny děti, které jsou aktuálně v tomto věku a to až do jednoho dne před narozeninami včetně uvedeného dne. Například děti ve věku 13 až 15 let do tohoto pásma spadají od svých 13. narozenin až do jednoho dne před 15. narozeninami včetně uvedeného dne.

## 2.2 Členění

Údaje vytvořené za účelem informování o kvantitativních ukazatelích budou důležité při monitoringu a rozhodování o řízení a programu v případě dalšího členění podle věku, pohlaví a dalších kategorií.

Členění pomáhá při:

- Identifikaci vzorců u formální péče; například typ nejčastěji využívaného ubytování, u jakých skupin se využívá a rozdíly v odpovědích u chlapců a dívek či tam, kde je možné sloučení rodiny nebo jsou vyžadována opatření na mezistátní úrovni.
- Zvyšování informovanosti o vlastnostech mladých lidí, u nichž je vyšší pravděpodobnost umístění do formální péče – například kvůli pohlaví, etnickému původu či postižení – a pomoci při vhodném zaměření prevence.
- Průběžném sledování veškerých změn u poskytování formální péče v důsledku politiky či praktické realizace, zejména pokud tyto změny mají mít dopad na určité skupiny v rámci populace ve formální péči.

Navrhované kategorie členění se mírně liší podle toho, jaký ukazatel se měří. Obecně však platí, že, je-li to možné, měly by se u každého z kvantitativních ukazatelů uplatňovat kategorie členění uvedené v tabulce 2.2 níže.

**Tabulka 2.2 Kategorie členění**

Kategorie členění	Popis
<b>Pohlaví</b>	<ul style="list-style-type: none"> <li>• Žena</li> <li>• Muž</li> </ul>
<b>Věk</b>	Věk dítěte bude uváděn u každého dítěte samostatně při sběru dat. Při třídění údajů budou systémy jednotlivých států možná chtít uplatnit i další členění. Členit by se přednostně mělo podle roku, aby bylo případně možné seskupování do věkových kategorií. Tam, kde by to bylo problematické, se doporučují následující kategorie: 0 až 3, 4 až 6, 7 až 10, 11 až 14 a 15 až 17.
<b>Etnický původ</b>	Kategorie etnického původu se budou muset určovat v souvislostech konkrétní země.
<b>Situace rodičů</b>	<ul style="list-style-type: none"> <li>• Oba rodiče žijí</li> <li>• Jeden rodič žije</li> <li>• Žádný z rodičů nežije</li> <li>• Není známo</li> </ul>
<b>Případné postižení</b>	<ul style="list-style-type: none"> <li>• S postižením</li> <li>• Bez postižení</li> </ul>
<b>Druh prostředí formální péče</b>	<ul style="list-style-type: none"> <li>• Pěstounská péče (může se dále členit na dočasnou/úkolově zaměřenou a dlouhodobou/trvalou)</li> <li>• Péče zajišťována příbuznými (je-li zajištěna formálně)</li> <li>• Pobytové zařízení/sirotčinec/dětský domov</li> <li>• Zdravotnické zařízení (pokud tato možnost existuje)<sup>5</sup></li> <li>• Tranzitní/krizové centrum</li> <li>• Samostatné bydlení s podporou</li> <li>• Internátní škola (pokud tato možnost existuje)<sup>6</sup></li> </ul>
<b>Umístění do rodin</b>	<ul style="list-style-type: none"> <li>• Sloučení s biologickými rodiči</li> <li>• Pěstounská péče</li> <li>• Domácí adopce (lze dále členit na adopci příbuznými a osobami, které příbuznými nejsou)</li> <li>• Mezistátní adopce</li> </ul>
<b>Země původu</b>	<ul style="list-style-type: none"> <li>• Umístění do domovské země dítěte</li> <li>• Umístění mimo domovskou zemi dítěte</li> </ul> <p>Tím má vzniknout určitý přehled o počtu dětí, které jsou umístěny mimo svou zemi původu, a zohlednit tak pohyb dětí v důsledku konfliktu, přírodních pohrom, obchodování s lidmi a hospodářské migrace.</p>
<b>Kategorie personálu</b>	<ul style="list-style-type: none"> <li>• Vedoucí na vyšší úrovni</li> <li>• Vedoucí na střední úrovni</li> <li>• Vedoucí</li> <li>• Komunitní pečovatelé/pečovatelský personál</li> </ul>
<b>Kategorie adopce</b>	<ul style="list-style-type: none"> <li>• Domácí</li> <li>• Mezistátní</li> </ul>

<sup>5</sup> Státy možná budou chtít zařadit i zdravotnická zařízení, pokud a v případech, kde tato zařízení fungují de facto jako sirotčince či prostředí institucionální péče, především pro postižené děti.

<sup>6</sup> Státy možná budou chtít zařadit i internátní školy v případech, kde většina dětí dostává plnou státní podporu a kde je kontakt mezi dětmi a jejich rodinami vzácný.

## 2.3 Informace o ukazatelích

Nejúčinnější způsob sběru dat potřebných k výpočtu těchto ukazatelů je pomocí stávající správní evidence a údajů z matriky. Ve státech či zvláštních zařízeních, kde se taková evidence zatím průběžně nevede, může pomoci usnadnit vznik takových informačních systémů a pomoci vybudovat tuto funkci v rámci zařízení shromažďováním těchto údajů formou průzkumu. K tomuto účelu byly vypracovány jednoduché nástroje k usnadnění sběru dat každého z těchto ukazatelů, které naleznete v příloze C a D.

Tabulky s ukazateli obsahují tyto informace:

- Popis ukazatele
- Čitatele a jmenovatele měření daného ukazatele
- Co daný ukazatel měří
- Proč je užitečné daný ukazatel měřit
- Jak lze ukazatel měřit, včetně určitých rad k případným zdrojům informací
- Jak často ukazatel měřit
- Doporučené proměnné u členění
- Jak lze ukazatel analyzovat/interpretovat a porovnávat s jinými ukazateli

<b>1. ukazatel (hlavní): Děti vstupující do systému formální péče</b>	
<b>Popis</b>	Počet dětí vstupujících do systému formální péče za období 12 měsíců na 100.000 dětských obyvatel
<b>Čítatel</b> <b>Jmenovatel</b>	<u>Počet dětí vstupujících do formální péče za období 12 měsíců</u> Celkový počet dětských obyvatel (ve věku 0 až 17 let)/100.000
<b>Co se měří</b>	Tempo vstupu dětí do systému formální péče za období 12 měsíců, někdy označované za „přiliv“ dětí do péče
<b>K čemu měření tohoto ukazatele slouží</b>	Měření ročního přílivu dětí do systému péče může pomoci místním a celostátním orgánům určit, zda programy zaměřené na prevenci odloučení mají nějaký vliv, respektive zda funguje řízení vstupu, a to minimálně tehdy, není-li zjištěna potřeba zvyšování počtu dětí v systému formální péče.
<b>Jak měření provádět</b>	Tento ukazatel vyžaduje informace za ucelené období 12 měsíců. Minimální informace potřebná k měření tohoto ukazatele je celkový počet dětí, které v dané zemi vstoupí do formální péče v průběhu stanoveného období 12 měsíců. Tyto údaje se nejlépe shromažďují prvotně, ze záznamů k jednotlivým případům, které možná bude potřeba shromáždit jak od úřadů zodpovědných za umísťování do péče, tak od samotných zařízení pečujících o děti. Díky vylepšeným informačním systémům, které zajistí, aby veškerá zařízení pečující o děti a agentury v oblasti péče o děti tyto informace průběžně shromažďovaly v podobných formátech, bude možné toto měření snadno provádět rutinně. Zdroje informací tohoto ukazatele tvoří jednotlivci a instituce zodpovědné za prvotní umísťování dětí do prostředí formální péče. Může jít o oddělení sociální péče, soudy, policii, ozbrojené síly, náboženské instituce a vedoucí služeb formální péče. K zajištění důkladného shromažďování informací, budou muset zdroje informací evidovat záznamy o příjmu dětí i po jejich odchodu z konkrétního zařízení, respektive úplném odchodu z formální péče. Tento postup bude nezbytný proto, aby bylo zahrnuto každé dítě, které za stanovené období do formální péče vstoupilo. Aby nedocházelo k duplicitám, informace by se měly třídit v jedné centrále. Opakované přijetí stejného dítěte během jednoho roku se do systému/evidence nezahrnuje.
<b>Jak často měření provádět</b>	Jednou ročně, po skončení daného časového rámce.
<b>Členění</b>	Údaje se člení podle pohlaví, věku v době zařazení do formální péče, typu formální péče, situace rodičů, etnického původu, případného postižení a země původu.
<b>Analýza a interpretace</b>	Tento ukazatel může být obzvláště užitečný, pokud jej porovnáme s ukazatelem 2 a 5, čímž můžeme případně zjistit dobu, po kterou děti zůstávají ve formální péči. Při rozčlenění podle typu péče lze na základě těchto údajů vysledovat i změny ve využívání možností péče rodin oproti institucionální péči u osob nově zařazených do systému. Zkoumání těchto informací vyjádřených v podobě tempa umožňuje získat přesnější obrázek o těchto trendech ve srovnání s celkovou dětskou populací a usnadňuje srovnání jak v rámci státu tak i v mezinárodním měřítku. Údaje plynoucí z tohoto ukazatele jsou užitečné i k plánování přijímacích služeb a sestavování rozpočtu na tyto služby, na základě stávajících a předpokládaných počtů dětí vstupujících do péče.

<b>2. ukazatel (hlavní): Děti ve formální péči</b>	
<b>Popis</b>	Počet dětí, které k uvedenému datu žijí ve formální péči, na 100.000 dětských obyvatel
<b>Čítatel</b>	Počet dětí žijících ve formální péči
<b>Jmenovatel</b>	Celkový počet dětských obyvatel (ve věku 0 až 17 let)/100.000
<b>Co se měří</b>	Celkový počet a podíl všech dětí v populaci, které aktuálně žijí v prostředí formální péče, někdy označovaný jako „soubor“ dětí ve formální péči
<b>K čemu měření tohoto ukazatele slouží</b>	Tyto údaje státním orgánům jednoznačně ukáží celkový počet dětí, za které nesou určitou přímou zodpovědnost. V průběhu doby a při výpočtu tempa mohou tyto údaje pomoci zjistit, zda jsou naplňovány cíle zachování a slučování rodin. Zároveň poskytují užitečné informace k plánování služeb a k sestavování jejich rozpočtu.
<b>Jak měření provádět</b>	Tento ukazatel vyžaduje shromažďování aktuálních informací (informací zohledňujících situaci k určitému datu). Údaje potřebné k měření tohoto ukazatele tvoří celkový počet dětí v péči k dohodnutému termínu sčítání osob a celkovou dětskou populaci, přičemž tyto údaje lze získat (nebo odvodit) z posledních údajů sčítání osob. Tam, kde je to možné, se údaje o počtu dětí, které žijí ve formální péči, shromažďují ze zdrojů informací na úrovni jednotlivého dítěte. Zdrojem informací jsou u tohoto ukazatele pracoviště či organizace, které přímo zajišťují formální péči o děti. Zahrnují se veškeré instituce pobytové péče, jako jsou sirotčince a dětské domovy; zvláštní pobytová zařízení pro děti s postižením; tranzitní centra a bezpečná útočiště, ať již jde o zařízení soukromá či provozovaná státem. Zahrnují se i veškeré agentury pěstounské péče. Další podrobnosti o zdrojích informací jsou uvedeny v tabulce 3.1.
<b>Jak často měření provádět</b>	Jednou ročně, k dohodnutému termínu sčítání osob.
<b>Členění</b>	Údaje se člení podle pohlaví, věku v době zařazení do formální péče, věku v době sčítání osob, etnického původu, situace rodičů, případného postižení, typu prostředí formální péče, vzdělávacího prostředí a země původu.
<b>Analýza a interpretace</b>	Porovnání s ukazateli 1 a 3 o dětech, které vstupují do systému formální péče a vystupují z něj, umožní lépe pochopit pohyb dětí směrem do systému formální péče a z něj, stejně tak umožní lepší pochopení statické populace. Členění tohoto ukazatele podle typu péče umožní měřit poměr využívání rodinné péče oproti péči pobytové. Další informace naleznete v ukazateli č. 3. Další členění pomůže zjistit rozdíly při využívání formální péče u různých skupin dětí, včetně dětí s postižením.



<b>3. ukazatel (hlavní): Děti, které odcházejí z pobytové péče do rodiny</b>	
<b>Popis</b>	Podíl všech dětí ve věku <15 let, které odcházejí z pobytové péče do rodiny včetně případů sloučení rodiny, za období 12 měsíců
<b>Čitateľ Jmenovatel</b>	<u>Počet dětí ve věku &lt;15 let, které odcházejí z pobytové péče do rodiny za období 12 měsíců</u> Celkový počet dětí ve věku <15 let v pobytové péči
<b>Co se měří</b>	Podíl všech dětí ve věku 0 až 15 let, které za posledních 12 měsíců odešly z pobytové péče do rodiny
<b>K čemu měření tohoto ukazatele slouží</b>	Sloučení rodiny, péče v pěstounské rodině a domácí adopce jsou významné cíle ochrany dobrých životních podmínek dětí, které přišly o péči rodiny. Tento ukazatel umožňuje sledovat tempo, jakým děti odcházejí z pobytové péče do rodin. Aby nedošlo ke zkreslení údajů započítáním dětí, které jsou již příliš staré na to, aby v systému mohly zůstat, je tento ukazatel omezen na děti, které jsou mladší a tudíž stále závislé.
<b>Jak měření provádět</b>	Tento ukazatel vyžaduje, aby údaje byly sestaveny za všechny děti mladší patnácti let, které za posledních 12 měsíců odešly z pobytové péče do rodiny. K tomu je zapotřebí, aby ve zdrojích informací bylo doloženo cílové umístění jednotlivých dětí při odchodu z pobytové péče. Zdroje informací by měly být schopny tyto informace uchovat až po dobu 12 měsíců, aby byly v dohodnutém termínu sčítání osob k dispozici. Tam, kde je to možné, se tyto údaje shromažďují ze zdrojů informací na úrovni jednotlivého dítěte. Zdrojem informací jsou u tohoto ukazatele pracoviště či organizace, které přímo zajišťují formální péči o děti. Zahrnují se veškeré instituce pobytové péče, jako jsou sirotčince a dětské domovy; zvláštní pobytová zařízení pro děti s postižením; tranzitní centra a bezpečná útočiště, ať již jde o zařízení soukromá či provozovaná státem. Zahrnují se i veškeré agentury pěstounské péče. Další podrobnosti o zdrojích informací jsou uvedeny v tabulce 3.1. V praxi se informace do čitatele tohoto ukazatele shromažďují zároveň a ve stejné populaci dětí jako u ukazatele č. 2 (dětí, které žijí ve formální péči). Číslo získané v ukazateli č. 2, rozčleněné podle věku tak, aby obsáhlo děti mladší patnácti let, se dosadí do jmenovatele. V tabulce všech dětí ve formální péči může být například vyznačeno, které z dětí ve věku <15 let odcházejí z pobytové péče do rodiny. Obě čísla podávají informace o momentálním stavu; k přesnému posouzení významu této hodnoty a dosažení optimální přesnosti je tedy nutné měřit jak čitatele, tak i jmenovatele ke stejnému dohodnutému termínu sčítání osob.
<b>Jak často měření provádět</b>	Jednou ročně, po skončení daného časového rámce.
<b>Členění</b>	Údaje se člení podle pohlaví, etnického původu, situace rodičů, případného postižení, věku v době zařazení do formální péče, věku v době odchodu z pobytové péče a cílového umístění při odchodu z pobytové péče (sloučení rodiny, adopce, pěstounská péče).
<b>Analýza a interpretace</b>	Tento ukazatel, při porovnání s ukazatelem 1 a 2, umožňuje vhodně proniknout do údajů o pohybu dětí v systému formální péče a o době, kterou v systému stráví. Členění bude potřebné k přesné interpretaci údajů. Pokud například velká část dětí odchází z pobytové péče do péče pěstounské, možná bude potřeba více zapracovat na slučování rodin. Pokud malý počet dětí odchází z pobytové péče do rodin, možná bude potřeba více zapracovat na umístování dětí do rodin. Stejně jako u ukazatelů týkajících se dětí, které vstupují do pobytové péče a aktuálně se v ní nacházejí, pomohou tyto údaje i při plánování služeb a sestavování rozpočtu. Při analýze v souvislosti s těmito dalšími ukazateli tyto údaje pomohou úředníkům v oblasti péče o dítě určit celkový pohyb dětí, případně zjistit jeho nedostatky.

<b>4. ukazatel (hlavní): Poměr dětí v pobytové péči ve srovnání s dětmi v péči rodin</b>	
<b>Popis</b>	Podíl všech dětí ve formální péči, které jsou aktuálně ubytovány v prostředí péče mimo rodiny
<b>Čitateľ</b>	<u>Počet dětí v pobytové péči</u>
<b>Jmenovatel</b>	Celkový počet dětí ve formální péči (pobytová péče + rodinná péče)
<b>Co se měří</b>	Celkový počet a podíl všech dětí, které jsou aktuálně v péči a žijí v každém z aktuálně využívaných typů prostředí formální péče
<b>K čemu měření tohoto ukazatele slouží</b>	Za nejvhodnější volbu pro zdravý rozvoj dítěte se považuje alternativní rodinná péče. Možnosti pobytové péče jsou obecně vhodné pouze pro malou menšinu dětí v péči a často nejlépe poslouží krátkodobě. Pravidelné měření tohoto ukazatele pomůže místním a celostátním orgánům určit, do jaké míry se tato zásada stále více uplatňuje v praxi.
<b>Jak měření provádět</b>	Tento ukazatel vyžaduje sběr stejných dat jako ukazatel č. 2: Počet dětí ve formální péči, rozčleněný podle typu péče. Stejně jako ukazatel č. 2 i tento ukazatel vyžaduje shromažďování informací o momentálním stavu (informací o situaci ke konkrétnímu datu). Je-li to možné, tyto údaje se shromažďují ze zdrojů informací na úrovni jednotlivého dítěte. Zdrojem informací jsou u tohoto ukazatele pracoviště či organizace, které přímo zajišťují formální péči o děti. Zahrnují se veškeré instituce pobytové péče, jako jsou sirotčince a dětské domovy; zvláštní pobytová zařízení pro postižené děti; tranzitní centra a bezpečná útočiště, ať již jde o zařízení soukromá či provozovaná státem. Zahrnují se i veškeré agentury pěstounské péče. Další podrobnosti o zdrojích informací jsou uvedeny v tabulce 3.1. V praxi se informace do čitatele tohoto ukazatele shromažďují zároveň a ve stejné populaci dětí jako u ukazatele č. 2 (dětí, které žijí ve formální péči). Číslo získané v ukazateli č. 2 se dosadí do jmenovatele. Rozčleněním podle typu péče zjistíme počet dětí ve formální péči, které konkrétně pobývají v pobytové péči (čitateľ). V tabulce všech dětí ve formální péči může být například vyznačeno, které děti se nacházejí v pobytové péči. Obě čísla poskytují informace o momentálním stavu; k přesnému posouzení významu této hodnoty a dosažení optimální přesnosti je tedy nutné měřit jak čitatele tak i jmenovatele ke stejnému dohodnutému termínu sčítání osob. Obecně platí, že pouze pěstounská péče bude spadat do rodinné péče. Avšak státy, které využívají uspořádání v podobě samostatného bydlení s podporou nebo domácností pod vedením dětí fungujících pod dohledem budou možná chtít do úhrnu rodinné péče zahrnout i tato uspořádání.
<b>Jak často měření provádět</b>	Jednou ročně, k dohodnutému termínu sčítání osob.
<b>Členění</b>	Údaje se člení podle pohlaví, věku v době sčítání osob, věku v době zařazení do formální péče, etnického původu, situace rodičů, případného postižení, typu prostředí formální péče a země původu.
<b>Analýza a interpretace</b>	Shromažďování informací u tohoto ukazatele může být omezeno dvěma faktory: (1) Možná neexistuje žádný systém formální registrace poskytovatelů péče/pečovatelských zařízení a o jejich existenci se tudíž nemusí vědět. (2) Služby v oblasti péče mohou přijímat či umísťovat děti, aniž by umístění dokládaly podle formálních pravidel a postupů.

<b>5. ukazatel: Počet úmrtí dětí ve formální péči</b>	
<b>Popis</b>	Počet úmrtí dětí ve formální péči za období 12 měsíců na 100.000 dětí ve formální péči
<b>Čítatel</b>	<u>Počet úmrtí dětí ve formální péči za období 12 měsíců</u>
<b>Jmenovatel</b>	Celkový počet dětí ve formální péči za období 12 měsíců
<b>Co se měří</b>	Celkový počet a podíl všech dětí v péči, které za období 12 měsíců zemřely
<b>K čemu měření tohoto ukazatele slouží</b>	Význam tohoto ukazatele se bude velmi lišit podle kontextu dané země, a to včetně nejčastějších důvodů, proč děti v péči vůbec jsou. Vysoký počet úmrtí dětí ve formální péči v poměru k počtu úmrtí mezi dětmi stejného věku v celkové populaci však může být významným potenciálním indikátorem vyššího rizika nehod, násilí, nemocnosti, zanedbávání a/nebo nedostatečného přístupu k lékařské péči mezi dětmi v systému péče.
<b>Jak měření provádět</b>	Tento ukazatel vyžaduje informace za ucelené období 12 měsíců. Informace potřebné k měření tohoto ukazatele tvoří celkový počet úmrtí dětí ve všech prostředích péče za stanovené období 12 měsíců. Zdroje informací by měly zajistit informování o každém úmrtí dítěte, k němuž za dané období ve formální péči došlo. Státy, které mají povinnost tyto informace podávat, již možná budou mít tyto údaje seříděny na centrálnější úrovni. Dalšími zdroji informací jsou u tohoto ukazatele pracoviště či organizace, které přímo zajišťují formální péči o děti. Zahrnují se veškeré instituce pobytové péče, jako jsou sirotčince a dětské domovy; zvláštní pobytová zařízení pro postižené děti; tranzitní centra a bezpečná útočiště, ať již jde o zařízení soukromá či provozovaná státem. Zahrnují se i veškeré agentury pěstounské péče. Další podrobnosti o zdrojích informací jsou uvedeny v tabulce 3.1. V praxi se informace do čitatele tohoto ukazatele shromažďují zároveň a ve stejné populaci dětí jako u jmenovatele. Hodnota jmenovatele se získá za dohodnuté období 12 měsíců. To se může lišit od čísla o momentálním stavu získaného v ukazateli č. 2 (dětí, které žijí ve formální péči). K přesnému posouzení významu této hodnoty a dosažení optimální přesnosti je tedy nutné měřit jak čitatele tak i jmenovatele za stejné období 12 měsíců.
<b>Jak často měření provádět</b>	Jednou ročně, po skončení daného časového rámce. Tento ukazatel lze měřit i podle potřeby. U zařízení pobytové péče či agentur v oblasti péče o děti, které v této oblasti vykazují slabé výsledky, se doporučuje příležitostná neohlášená kontrola.
<b>Členění</b>	Údaje se člení podle pohlaví, věku v době úmrtí, etnického původu, situace rodičů, případného postižení, země původu, příčiny smrti a typu prostředí formální péče.
<b>Analýza a interpretace</b>	Úmrtí dětí ve formální péči nelze vždy přičítat nedodržování norem či nedbalosti. Mnoho dětí totiž do prostředí formální péče například přichází v kritickém stavu z důvodu nemoci, zneužívání, zanedbanosti či strádání a v době přijetí již může být na léčbu pozdě. Některé státy možná nemají systém formální evidence úmrtí nebo poskytovatelé formální péče nevyužívají přístupů do stávajících systémů z důvodu příliš vysokých nákladů na pořízení úmrtního listu. Užitečnost těchto údajů vzroste po jejich rozčlenění podle příčiny úmrtí, kdy se bude rozlišovat například mezi nemocí, které šlo předejít, nehodami či dalšími činiteli. Při zkoumání a využití pro účely porovnání na nižší než státní úrovni tyto údaje pomohou úřadům určit, zda se ve formální péči dodržují přijatelné normy ochrany, a zjistit eventuální potřebu dalšího prošetření.

<b>6. ukazatel: Kontakt s rodiči a rodinou</b>	
<b>Popis</b>	Procentní podíl dětí ve formální péči, které byly za poslední 3 měsíce navštíveny rodiči, poručníkem či dospělým členem rodiny nebo ony samy takovou osobu navštívily
<b>Číselník</b>	<u>Počet dětí, které měly za poslední 3 měsíce návštěvu z rodiny</u>
<b>Jmenovatel</b>	Celkový počet dětí ve formální péči
<b>Co se měří</b>	Celkový počet a podíl dětí, které v období péče udržovaly alespoň minimální kontakt s rodiči a příbuznými
<b>K čemu měření tohoto ukazatele slouží</b>	Smyslem tohoto ukazatele je měřit, do jaké míry se udržují vazby mezi rodičem a dítětem. Podle faktických údajů má většina dětí v systému péče rodiče nebo příbuzné, na které se lze obrátit. Děti mají nejen právo udržovat styk se svou rodinou, ale takový styk je klíčový i pro udržování vztahů v mnoha případech, kdy lze uskutečnit sloučení rodiny či opětovné začlenění do původní komunity dítěte, které je žádoucí. Dokonce i v případě, kdy je dítě v systému péče z důvodu odmítnutí ze strany rodiny, zneužívání či zanedbávání, je určitý kontakt v mnoha případech vhodný. Zotavování dítěte, které takové odloučení prožilo, bude zřejmě postupné, kdy si dítě a rodina k sobě znovu mohou hledat cestu, přičemž v průběhu tohoto procesu se sledují určité podmínky a reakce v zájmu zajištění ochrany dítěte. Sledování tohoto ukazatele může zároveň pomoci určit, zda se ujala zlepšení v systému péče k zajištění dobrých životních podmínek dětí.
<b>Jak měření provádět</b>	Tento ukazatel vyžaduje informace za ucelené období 3 měsíců bezprostředně předcházejících sčítání osob. Zdrojem informací jsou u tohoto ukazatele pracoviště či organizace, které přímo zajišťují formální péči o děti. Zahrnují se veškeré instituce pobytové péče, jako jsou sirotčince a dětské domovy; zvláštní pobytová zařízení pro postižené děti; tranzitní centra a bezpečná útočiště, ať již jde o zařízení soukromá či provozovaná státem. Zahrnují se i veškeré agentury pěstounské péče. Další podrobnosti o zdrojích informací jsou uvedeny v tabulce 3.1. Aby bylo možné tento ukazatel měřit, je zapotřebí ze všech zdrojů informací získat u každého dítěte záznamy o návštěvách rodiny. Tyto údaje možná většina organizací zatím nesleduje; než tedy bude možné tento ukazatel změřit, bude zapotřebí zahájit práci na příslušné evidenci. Tam, kde se ve zdrojích informací návštěvy neevidují, je vhodné pečlivě zvážit přímé rozhovory s dětmi v péči a/nebo s personálem agentur a zařízení, které o děti pečují. Tento způsob shromažďování informací se využívá až jako poslední možnost a v souladu s odpovídajícím zajištěním po etické stránce. V praxi se informace k tomuto ukazateli shromažďují zároveň a ve stejné populaci dětí jako u ukazatele č. 2 (děti, které žijí ve formální péči). V tabulce všech dětí ve formální péči může být například vyznačeno, které děti za poslední 3 měsíce někdo navštívil. Obě čísla poskytují informace o momentálním stavu; k přesnému posouzení významu této hodnoty a dosažení optimální přesnosti je tedy nutné měřit jak čitatele tak i jmenovatele ke stejnému dohodnutému termínu sčítání osob.
<b>Jak často měření provádět</b>	Tento ukazatel se doporučuje měřit alespoň jednou ročně. Tento ukazatel lze měřit i podle potřeby. U zařízení pobytové péče či agentur v oblasti péče o děti, které v této oblasti vykazují slabé výsledky, se doporučuje příležitostná neohlášená kontrola.
<b>Členění</b>	Údaje se člení podle pohlaví, věku v době zařazení do formální péče, věku v době sčítání osob, etnického původu, typu prostředí formální péče, případného postižení, situace rodičů, četnosti návštěv, místa návštěv a země původu.
<b>Analýza a interpretace</b>	Styk s rodinou hraje téměř za všech okolností klíčovou roli v zajištění pohody dítěte a může usnadnit sloučení rodiny. Je-li poměr dětí, které měly návštěvu z rodiny, vysoký, systém formální péče funguje z hlediska tohoto ukazatele správně. Podíváme-li se v této souvislosti na ukazatel č. 3 – rozčleněný podle umístění dítěte – zjistíme, zda vazby s rodinou vedou k většímu slučování či umísťování do širší rodiny. Jsou-li návštěvy rodiny vzácné, pak pravděpodobně platí opak a měla by se podniknout opatření na posílení pravidel a postupů, které návštěvy rodiny podpoří.

<b>7. ukazatel: Existence individuálních plánů péče</b>	
<b>Popis</b>	Procentní podíl dětí ve formální péči, které mají individuální plán péče
<b>Čitatelel</b>	Počet dětí ve formální péči, které mají plán péče
<b>Jmenovatel</b>	Celkový počet dětí ve formální péči
<b>Co se měří</b>	Podíl dětí v péči, u nichž byl splněn základní požadavek plánování jejich současných a budoucích potřeb během péče
<b>K čemu měření tohoto ukazatele slouží</b>	Je důležité, aby během formální péče o dítě existoval jasný časový plán začátku, průběhu i završení umístění daného dítěte a aby plány vytvořené pro dané dítě toto zohledňovaly. Vzhledem k charakteru mnoha prostředí formální péče není péče – či reakce na potřeby rozvoje jedince – něco, co se děje automaticky, a proto se tyto věci musejí plánovat. Je důležité, aby existoval písemný plán těchto potřeb a aby dokládal, kdo je do plnění potřeb a příslušných časových plánů péče zapojen.
<b>Jak měření provádět</b>	Tento ukazatel vyžaduje shromažďování informací o momentálním stavu (informací o situaci ke konkrétnímu datu). Zdrojem informací jsou u tohoto ukazatele pracoviště či organizace, které přímo zajišťují formální péči o děti. Zahrnují se veškeré instituce pobytové péče, jako jsou sirotčince a dětské domovy; zvláštní pobytová zařízení pro postižené děti; tranzitní centra a bezpečná útočiště, ať již jde o zařízení soukromá či provozovaná státem. Zahrnují se i veškeré agentury pěstounské péče. Další podrobnosti o zdrojích informací jsou uvedeny v tabulce 3.1. Především u pobytové péče je pravděpodobné – a ve skutečnosti je dobře, že tomu tak je – že se plán péče eviduje tam, kde se o dítě starají, aby byl personál o potřebách dítěte průběžně informován. Je-li dítě v pěstounské péči, možná bude pravděpodobnější, že nezbytné informace budou uloženy na úřadě, který zajišťuje umístění dítěte. Při měření tohoto ukazatele je důležité, aby se počítalo, že dítě má plán péče pouze v případě, že tento plán má <i>písemnou</i> podobu. V praxi se informace do čitatele tohoto ukazatele shromažďují zároveň a ve stejné populaci dětí jako u ukazatele č. 2 (dětí, které žijí ve formální péči). Číslo získané v ukazateli č. 2 se dosadí do jmenovatele. V tabulce všech dětí ve formální péči může být například vyznačeno, které děti měly v době dohodnutého termínu sčítání osob individuální plán péče. Tato hodnota se dosadí do čitatele. Obě čísla poskytují informace o momentálním stavu; k přesnému posouzení významu této hodnoty a dosažení optimální přesnosti je tedy nutné měřit jak čitatele tak i jmenovatele ke stejnému dohodnutému termínu sčítání osob.
<b>Jak často měření provádět</b>	Jednou ročně, k dohodnutému termínu sčítání osob. Tento ukazatel lze měřit i podle potřeby. U zařízení pobytové péče či agentur v oblasti péče o děti, které v této oblasti vykazují slabé výsledky, se doporučuje příležitostná neohlášená kontrola.
<b>Členění</b>	Údaje se člení podle pohlaví, věku v době sčítání osob, etnického původu, situace rodičů, případného postižení, typu prostředí formální péče a země původu.
<b>Analýza a interpretace</b>	Jelikož plány péče zohledňují potřeby dítěte za určitou dobu, jsou tyto plány organické a vyvíjejí se. Proto plán navržený pro dítě při jeho prvním přijetí do formální péče, který se však po další léta nijak nemění, nelze logicky uvádět jako plán péče. Plány péče by se měly aktualizovat každý rok, nebo dojde-li k výrazné změně potřeb dítěte či okolností.

<b>8. ukazatel: Využívání posudků při vstupu do systému formální péče (řízení vstupu)</b>	
<b>Popis</b>	Procentní podíl dětí umístěných do formální péče prostřednictvím zavedeného posudkového systému
<b>Čitateľ</b> <b>Jmenovatel</b>	<u>Počet dětí ve formální péči s evidovaným posudkem při vstupu</u> Celkový počet dětí ve formální péči
<b>Co se měří</b>	Celkový počet a podíl dětí, jejichž vstup do systému péče byl zprostředkován přes zavedený posudkový systém
<b>K čemu měření tohoto ukazatele slouží</b>	Aby se zabránilo nadužívání pěstounské a pobytové péče jako univerzálního řešení všech sociálních problémů, s nimiž se děti setkávají, musí vlády zajistit, aby byl do jejich právních a metodických rámců zakomponován komplexní systém posuzování toho, zda formální péče splní potřeby dítěte. Takový posudkový systém by měl úřady v první řadě vést k tomu, aby uvažovaly, jak udržet rodinu pohromadě podle zásady minimálního vměšování. Klíčem k zavedení tohoto postupu do praxe je vyžadování a realizace určitého posuzování, aby do systému péče vstupovaly pouze děti, které je potřeba do systému formální péče umístit, a aby ti, kdo tuto péči potřebují, do ní vstupovali plánovaně a včas. Tento ukazatel umožňuje místním a celostátním orgánům určit, do jaké míry je v průběhu doby plněn tento minimální požadavek.
<b>Jak měření provádět</b>	Tento ukazatel vyžaduje shromažďování informací o aktuálním stavu (informací o situaci ke konkrétnímu datu). Zdrojem informací jsou u tohoto ukazatele pracoviště či organizace, které přímo zajišťují formální péči o děti. Zahrnují se veškeré instituce pobytové péče, jako jsou sirotčince a dětské domovy; zvláštní pobytová zařízení pro postižené děti; tranzitní centra a bezpečná útočiště, ať již jde o zařízení soukromá či provozovaná státem. Zahrnují se i veškeré agentury pěstounské péče. Další podrobnosti o zdrojích informací jsou uvedeny v tabulce 3.1. Do tohoto ukazatele se zahrnují všechny děti, které vstoupily do systému péče prostřednictvím formálního posouzení. V určitých naléhavých situacích možná nebude vždy možné provést důkladné posouzení potřeb dítěte ve smyslu jeho umístění (např. v případě hledání bezpečného útočiště v nouzi či v případě vysídlení obyvatelstva). Toto posouzení by se však mělo provést co nejdříve po vstupu dítěte do systému formální péče. V praxi se informace do čitatele tohoto ukazatele shromažďují zároveň a ve stejné populaci dětí jako u ukazatele č. 2 (dětí, které žijí ve formální péči). V tabulce všech dětí ve formální péči může být například vyznačeno, u kterých dětí byl vypracován posudek o vstupu do formální péče. Obě čísla poskytují informace o aktuálním stavu; k přesnému posouzení významu této hodnoty a dosažení optimální přesnosti je tedy nutné měřit jak čitatele tak i jmenovatele ke stejnému dohodnutému termínu sčítání osob.
<b>Jak často měření provádět</b>	Jednou ročně, k dohodnutému termínu sčítání osob. Tento ukazatel lze měřit i podle potřeby. U zařízení pobytové péče či agentur v oblasti péče o děti, které v této oblasti vykazují slabé výsledky, se doporučuje příležitostná neohlášená kontrola.
<b>Členění</b>	Údaje se člení podle pohlaví, věku v době posouzení, věku v době sčítání osob, etnického původu, případného postižení, situace rodičů, typu prostředí formální péče a země původu.
<b>Analýza a interpretace</b>	Tento ukazatel bude hrát roli především u států, které nepoužívají zavedený systém. Při interpretaci údajů bude důležité poznamenat, že tento ukazatel neměří kvalitu posuzování, což by vyžadovalo hlubší kvalitativní přezkum. U složitých naléhavých případů může být provedení posudku obtížné. Přiměřenou lhůtou, během níž lze očekávat provedení určité formy posudku u složitých situacích, může být 30 dní.

<b>9. ukazatel: Přezkum umístění dítěte</b>	
<b>Popis</b>	Procentní podíl dětí ve formální péči, jejichž umístění bylo za poslední 3 měsíce přezkoumáno
<b>Čitateľ Jmenovatel</b>	<u>Počet dětí ve formální péči, jejichž umístění bylo za poslední 3 měsíce přezkoumáno</u> Celkový počet dětí ve formální péči
<b>Co se měří</b>	Celkový počet a podíl dětí v systému formální péče, jejichž situace se průběžně přezkoumává
<b>K čemu měření tohoto ukazatele slouží</b>	Měření tohoto ukazatele je důležité k tomu, aby děti ve formální péči zůstávaly co nejkratší dobu. Údaje o pravidelnosti a procentním podíle přezkumů umístění potvrdí oblastním a celostátním orgánům aktuální a potenciální pohyb dětí v systému formální péče. Výsledky schůzek o přezkumech zároveň mohou pravidelně informovat plánovače o budoucích potřebách léčebných a úkolově zaměřených umístění dětí a napomoci tak sloučení rodin a různým druhům trvalých umístění tam, kde sloučení již nepřipadá v úvahu. Diskuse a rozhodnutí přijatá na formální schůzce o přezkumu by se měla zaznamenávat.
<b>Jak měření provádět</b>	Tento ukazatel vyžaduje informace za ucelené období 3 měsíců bezprostředně předcházejících sčítání osob. Zdrojem informací jsou u tohoto ukazatele pracoviště či organizace, které přímo zajišťují formální péči o děti. Kromě toho mohou mít informace o formálním přezkoumávání i kompetentní orgány jako soudy či úřady sociální péče. Některé organizace, které disponují formálními přezkumy o dětech, je budou evidovat, takže měření by mělo být poměrně jednoduché. Měření by mělo obsahovat písemné doklady ze schůzky o formálním přezkumu. Takovou dokumentaci lze evidovat ve složce dítěte na místní úrovni nebo u kompetentního orgánu, který formálně schválil rozhodnutí přijatá ve formálním přezkumu. Shromažďování informací by tudíž v této věci mělo zohledňovat místní zvyklosti, přičemž u každé země by se mělo podle daných souvislostí uvážit, jaké zdroje informací jsou vhodné. V praxi se informace do čitatele tohoto ukazatele shromažďují zároveň a ve stejné populaci dětí jako u ukazatele č. 2 (dětí, které žijí ve formální péči). Číslo získané v ukazateli č. 2 se dosadí do jmenovatele. V tabulce všech dětí ve formální péči může být například vyznačeno, či umístění bylo za poslední 3 měsíce přezkoumáno. K přesnému posouzení významu této hodnoty a dosažení optimální přesnosti je tedy nutné měřit jak čitatele tak i jmenovatele ke stejnému dohodnutému termínu sčítání osob. Tam, kde takové písemné doklady o formálním přezkumu neexistují, se použije nástroj ke shromažďování informací tohoto ukazatele. Je však důležité, aby lidé dobře věděli, co přezkum tvoří, přičemž pouze schůzky, na nichž jsou přítomni všechny osoby, kterých se péče o dítě týká – obvykle rodiče dítěte nebo člen širší rodiny a, pokud možno, i dítě samotné – by se považovaly za formální přezkum. Administrativní schůzky k přezkumu nákladů na umístění nejsou považovány za přezkumy.
<b>Jak často měření provádět</b>	Jednou ročně, po skončení daného časového rámce. Záznamy by měly do šesti týdnů od umístění dítěte zohlednit prvotní posouzení a následně i pravidelné přezkumy.
<b>Členění</b>	Údaje se člení podle pohlaví, věku v době přezkumu, věku v době sčítání osob, etnického původu, situace rodičů, případného postižení, typu prostředí formální péče a země původu.
<b>Analýza a interpretace</b>	Porovnání tohoto ukazatele s ukazatelem č. 7 u plánů péče se může hodit při ověřování kvality a dodržování plánů péče, neboť přezkum by se měl zabývat pokrokem a zdůvodněním týkajícím se budoucí péče o dítě. Ačkoli časový rámec 3 měsíců se může zdát některým státům příliš krátký, k tomuto rozhodnutí se dospělo po důkladně poradě a s tím, že tak zachytí realitu přezkumu u těchto dětí ve formální péči za velmi krátké období (méně než 6 měsíců) a zároveň poskytne obrázek o vzorci přezkumů v rámci ročního sledování.

<b>10. ukazatel: Děti v pobytové péči navštěvující místní školu</b>	
<b>Popis</b>	Procentní podíl dětí školního věku v pobytové péči, které navštěvují školu v místní komunitě spolu s dalšími dětmi, které v pobytové péči nejsou
<b>Čitateľ Jmenovatel</b>	<u>Počet dětí školního věku v pobytové péči, které navštěvují školu v dané komunitě</u> Celkový počet dětí školního věku v pobytové péči
<b>Co se měří</b>	Podíl dětí školního věku v pobytové péči, které navštěvují místní školu spolu s dětmi ze stejné místní komunity
<b>K čemu měření tohoto ukazatele slouží</b>	Jde o klíčový ukazatel kvality péče v prostředí pobytové péče. Začlenění dětí z pobytové péče do místních školních zařízení snižuje stigma, zajišťuje rovnost příležitostí ke vzdělání a do jisté míry pomáhá prolomit izolaci mezi těmito dětmi a místní komunitou jejich vrstevníků, kterou děti v péči často zažívají.
<b>Jak měření provádět</b>	Tento ukazatel vyžaduje shromažďování momentálních informací (informací zohledňujících situaci k určitému datu). Zdrojem informací jsou u tohoto ukazatele pracoviště či organizace, které přímo zajišťují pobytovou péči o děti. Kromě toho jsou klíčovým zdrojem informací u tohoto ukazatele i vzdělávací zařízení a úřady. Měření tohoto ukazatele vyžaduje shromáždění údajů o tom, jak je řešeno vzdělávání všech dětí školního věku v pobytové péči, bez ohledu na postižení či jiný osobní stav. Upozorňujeme, že pěstounská péče se v tomto případě nezahrnuje. Neformální vzdělávání zde není relevantní a tudíž se nepočítá. Školní věk by se měl určovat celostátně, na základě stávající celostátních vzdělávacích praxí a norem. V případě pochybností navrhuje použít věkovou škálu, která se využívá při globálním měření čistého zápisu do základních škol, tedy 7 až 14 let. Všechny děti z této věkové skupiny v pobytové péči se poté doplňují do jmenovatele. V praxi se informace do čitatele tohoto ukazatele shromažďují zároveň s údaji shromažďovanými pro ukazatel č. 2 (děti, které žijí ve formální péči). Hodnoty do čitatele a jmenovatele lze získat přidáním podkategorie v rámci ukazatele č. 2, který řeší školní docházku. V tabulce všech dětí ve formální péči může být například vyznačeno, které z dětí v pobytové péči jsou školního věku, v souladu se stanoveným věkovým rozmezím (jmenovatel). Tuto skupinu lze dále rozčlenit, aby se zjistilo, které z dětí školního věku v pobytové péči navštěvují školu v dané komunitě (čitateľ). Populace v čitateľi i jmenovateli podávají informace o současném stavu; K přesnému posouzení významu této hodnoty a dosažení optimální přesnosti je tedy nutné měřit jak čitatele tak i jmenovatele ke stejnému dohodnutému termínu sčítání osob.
<b>Jak často měření provádět</b>	Jednou ročně, k dohodnutému termínu sčítání osob.
<b>Členění</b>	Údaje se člení podle pohlaví, věku v době sčítání osob, etnického původu, situace rodičů, případného postižení, vzdělávacího prostředí a země původu.
<b>Analýza a interpretace</b>	Sledování změny u tohoto ukazatele v průběhu doby může pomoci určit, do jaké míry se zavádějí pozitivní postupy. Tento ukazatel zároveň poukazuje na zařízení pobytové péče, která se nacházejí v osamocených lokalitách a izolují tak děti od své komunity.



<b>11. ukazatel: Kvalifikace pracovníků</b>	
<b>Popis</b>	Procentní podíl pracovníků vyššího vedení a personálu/pečovatelů pracujících s dětmi ve formální péči, kteří mají minimální kvalifikaci v oblasti péče o dítě a jeho rozvoje
<b>Čitateľ Jmenovatel</b>	<u>Počet pracovníků s minimální kvalifikací podle kategorií</u> Celkový počet pracovníků, kteří působí v prostředí formální péče
<b>Co se měří</b>	Celkový počet a podíl pracovníků s příslušnou kvalifikací v oblasti péče o děti a zajišťování příslušných služeb pro ně
<b>K čemu měření tohoto ukazatele slouží</b>	Tento ukazatel informuje oblastní a celostátní orgány o základní způsobilosti a kompetenci osob pověřených péčí o děti. Pomocí shromážděných údajů lze informovat vlády a partnery, jakým směrem se ubírat v oblasti školení rozvoje dovedností, aby se zlepšila kvalita služeb formální péče. Tyto znalosti mohou zároveň kompetentním orgánům poskytnout relevantní informace k registraci služeb dětské péče v tom smyslu, zda příslušní pracovníci mají znalosti, dovednosti a schopnosti k vykonávání úkolů péče o děti vyžadovaných od poskytovatele formální péče.
<b>Jak měření provádět</b>	Tento ukazatel vyžaduje shromažďování aktuálních informací (informací zohledňujících situaci kurčitému datu). Údaje o populaci jak v čitateli tak jmenovateli se získávají ve stejný den. Zdrojem informací jsou u tohoto ukazatele pracoviště či organizace, které přímo zajišťují formální péči o děti. Kromě toho mohou mít stávající záznamy o kvalifikaci pracovníků i centrální orgány. Výraz „minimální kvalifikace“ může působit poněkud dvojsmyslně a může se lišit stát od státu. V ideálním případě by při měření tohoto ukazatele měli být za součást tohoto souboru informací považováni všichni pracovníci s kvalifikací udělenou akreditovaným orgánem, která je celostátně uznávaná a odpovídá funkcím konkrétního pracovníka. Takové funkce se liší podle typu zaopatření a úrovně, na níž daný jedinec pracuje; proto se při zjišťování počtu kvalifikovaných pracovníků u jakékoli služby formální péče používají následující kategorie pracovníků: <ul style="list-style-type: none"> <li>• Vedoucí na vyšší úrovni (strategický)</li> <li>• Vedoucí na střední úrovni (provozní/strategický)</li> <li>• Vedoucí (provozní)</li> <li>• Personál pečující o děti (přímé poskytování služeb)</li> </ul> Poznámka: Jelikož pěstouni nepatří do personálu, do tohoto ukazatele se nezařazují. Započítávají se zde však příslušní pracovníci agentury, která dohlíží na zajišťování pěstounské péče – včetně pracovníků, kteří mají na starosti sledování a přezkumy umístění dětí, stejně jako management.
<b>Jak často měření provádět</b>	Dvakrát ročně, k dohodnutému termínu sčítání osob. Tento ukazatel lze měřit i podle potřeby. U zařízení pobytové péče či agentur v oblasti péče o děti, které v této oblasti vykazují slabé výsledky, se doporučuje příležitostná neohlášená kontrola.
<b>Členění</b>	Údaje se člení podle kategorie pracovníků, typu poskytování formální péče, věku v době sčítání osob, etnického původu a kvalifikace.
<b>Analýza a interpretace</b>	Nelze sice předpokládat, že kvalifikace samotná udělá z člověka dobrého pečovatele o děti, existence kvalifikovaného personálu má však velkou zásluhu na zajištění kvality péče, jakou mohou děti v prostředí formální péče očekávat. Absolutním minimem je, aby jeden či více vedoucích pracovníků služeb dětské péče na vyšší a střední úrovni měl absolvováno oficiální akreditované školení v oblasti poskytování služeb péče o děti.

<b>12. ukazatel: Poměr adopcí</b>	
<b>Popis</b>	Poměr adopcí na 100.000 dětských obyvatel
<b>Čitatelel Jmenovatel</b>	Počet adoptovaných dětí Celkový počet dětských obyvatel/100.000
<b>Co se měří</b>	Počet dětí na 100.000 dětských obyvatel, které jsou každoročně umístěny do adopce bez ohledu na to, zda předtím byly ve formální péči. Díky členění tento ukazatel zároveň umožňuje měřit a porovnávat počet a podíl dětí umístěných do domácí a mezistátní adopce.
<b>K čemu měření tohoto ukazatele slouží</b>	Pro děti, které definitivně ztratily možnost, aby se o ně postarali vlastní rodiče, adopce obvykle zajistí dlouhodobou kontinuitu péče, zabezpečení a pozitivní výsledky za předpokladu, že je tento proces veden profesionálně, eticky a je patřičně regulován. Měření tohoto ukazatele je tedy důležité, neboť umožňuje sledovat celkové trendy v oblasti využívání adopcí. Navíc díky členění poskytne národním orgánům informace o celkovém poměru mezi domácí a mezinárodní adopcí v rámci dané země.
<b>Jak měření provádět</b>	Tento ukazatel vyžaduje informace za ucelený a stanovený časový rámec, pokud možno za období 12 měsíců. Zdrojem informací o počtu adoptovaných dětí jsou pracoviště či organizace, které přímo zajišťují formální péči o děti nebo které jsou pověřené zpracováváním adopcí dětí, včetně kompetentních soudních orgánů. Další podrobnosti o zdrojích informací jsou uvedeny v tabulce 3.1. Tento ukazatel se vztahuje k formální adopci; kategorizace alternativních systémů, které mohou být normou trvalých forem alternativní péče (např., <i>Kafala</i> v islámských zemích) však byla zařazena do měřicího nástroje.
<b>Jak často měření provádět</b>	Jednou ročně, po skončení daného časového rámce. Průběžný sběr těchto dat by měl provádět centrální státní úřad, který má adopce na starosti.
<b>Členění</b>	Údaje se člení podle pohlaví, věku v době zařazení do formální péče, věku v době adopce, etnického původu, typu prostředí formální péče před adopcí, případného postižení, situace rodičů, kategorií adopce a země původu.
<b>Analýza a interpretace</b>	Údaje shromážděné tímto ukazatelem při porovnání s údaji ukazatele č. 3 (dětí, které odcházejí z pobytové péče do rodiny) poskytnou celostátním orgánům informace o počtu adoptovaných dětí z jiného prostředí než systému formální péče.

<b>13. ukazatel: Existence právního a metodického rámce formální péče</b>	
<b>Popis</b>	Existence právního a metodického rámce formální péče, který specifikuje: <ul style="list-style-type: none"> <li>▪ Kroky k zabránění odloučení</li> <li>▪ Přednost umístování dětí do rodinné péče</li> <li>▪ Využívání institucionální péče jako poslední možnosti a dočasného opatření, zejména u dětí v raném věku</li> <li>▪ Zapojení dětí do rozhodování o jejich umístění</li> </ul>
<b>Co se měří</b>	Existence a míra uplatňování právního a metodického rámce, který hodnotí strategie k předcházení odloučení, komunitní péče a nahlížení na dítě
<b>K čemu měření tohoto ukazatele slouží</b>	Měření tohoto ukazatele určí, do jaké míry je zaveden právní a metodický rámec, který splňuje minimální standardy stanovené Úmluvou OSN o právech dítěte (UNCRC) v otázkách formální péče. Navíc tento ukazatel umožní měřit, do jaké míry jsou opatření v takových rámcích realizována, a zjistit tak případné mezery mezi právním a metodickým rámcem a praktickou realizací.
<b>Jak měření provádět</b>	Jako indikátor politiky se tento ukazatel ptá, zda existuje právní a metodický rámec formální péče, který splňuje čtyři uvedené vlastnosti. Při měření tohoto ukazatele se musí vzít v úvahu veškeré související právní a metodické dokumenty týkající se formální péče o děti v rámci dané země. Standardy jako takové lze v různých souvislostech uplatňovat různě. Nástroj k analýze politiky č. 1 v příloze D poskytuje formát ke shromažďování nezbytných informací k tomuto ukazateli, který se bude vztahovat na různá prostředí. Informace k tomuto ukazateli lze vyhledat u orgánů národní vlády, které mají na starost ochranu dítěte a dohled nad alternativní péčí. Výsledky zkoumání se ověřují u poskytovatelů služeb formální péče. Další podrobnosti o zdrojích informací jsou uvedeny v tabulce 3.1.
<b>Jak často měření provádět</b>	Průběžné sledování právního a metodického rámce a každoroční systematický přezkum.
<b>Členění</b>	Údaje se člení podle typu prostředí formální péče a typu právního a metodického rámce.
<b>Analýza a interpretace</b>	Obecně je obtížné stanovit objektivní ukazatele k měření metodických změn či právních reforem. Většina opatření má tendenci k určité subjektivitě, což znamená, že mají omezenou použitelnost u mezistátního srovnání. Kategorie vytyčené v tomto analytickém nástroji však usnadní měření, která umožní srovnání situace každé země.

<b>14. ukazatel: Existence mechanismů řešení stížností dětí ve formální péči</b>	
<b>Popis</b>	Existence mechanismů řešení formálních stížností, které dětem ve formální péči umožňují bezpečně nahlásit zneužívání a vykořisťování.
<b>Co se měří</b>	Účinnost postupů řešení stížností, které dětem ve formální péči umožňují vyjádřit obavy a nahlásit případy zneužívání či vykořisťování.
<b>K čemu měření tohoto ukazatele slouží</b>	Zásadní součástí účinného systému vedení služeb pro děti jsou silné a dostupné postupy, které zajistí důkladné, důvěrné a rychlé prošetření stížností a obvinění ze strany dětí vůči personálu i jiným dětem a v ideálním případě i možnost podat takovou stížnost k někomu nezávislému na poskytovateli formální péče. Měření tohoto ukazatele nabízí možnost evidovat používané systémy a porovnávat jejich účinnost v rámci jednotlivých zemí a mezi nimi.
<b>Jak měření provádět</b>	Informace k tomuto ukazateli lze vyhledat u orgánů národní vlády, které mají na starost ochranu dítěte a dohled nad alternativní péčí na centrální ministerské úrovni. Výsledky zkoumání se ověřují u poskytovatelů služeb formální péče a u orgánů oblastní samosprávy. Další podrobnosti o zdrojích informací jsou uvedeny v tabulce 3.1. Nástroj k analýze politiky č. 2 v příloze D poskytuje formát ke shromažďování nezbytných informací k tomuto ukazateli. Podobný nástroj byl navržen i pro nevládní agentury. Hodnotící systém umožňuje tyto informace vhodně vytřídit.
<b>Jak často měření provádět</b>	Jednou ročně, k dohodnutému termínu.
<b>Členění</b>	Údaje se člení podle typu prostředí formální péče a typu systému formálních stížností.
<b>Analýza a interpretace</b>	Ačkoli je existence systémů řešení stížností a přístup k nim důležitý, ještě důležitější jsou doklady o tom, zda a jak se těmito stížnostmi dotčené osoby řídí a jak tyto stížnosti dopadnou.

<b>15. ukazatel: Existence systému registrace a regulace</b>	
<b>Popis</b>	Existence systému registrace a regulace u těchto poskytovatelů formální péče o děti
<b>Co se měří</b>	Účinnost systémů registrace a regulace u poskytovatelů formální péče
<b>K čemu měření tohoto ukazatele slouží</b>	Je klíčové, aby vlády byly informovány o poskytovatelích péče ve své jurisdikci a mohly tak zajistit soulad veškerých poskytovaných služeb se zákonem a veškerými požadavky či normami stanovenými kompetentními orgány. Tento ukazatel pomáhá měřit, zda jsou poskytovatelé péče registrováni a zda jsou všechny prvky takové registrace v souladu.
<b>Jak měření provádět</b>	Při měření tohoto ukazatele je důležitá identifikace veškerých systémů registrace a regulace. Zdroje informací budou existovat spíše na oblastní a celostátní úrovni, ačkoli na místní úrovni a úrovni jednotlivých zařízení lze možná měřit, zda skutečně dochází k registraci a kontrole a toto neexistuje pouze teoreticky. Nástroj k analýze politiky č. 3 v příloze D vymezuje formát ke shromažďování informací potřebných k tomuto ukazateli. O ověření výsledků zkoumání můžete požádat vybrané agentury formální péče. Další podrobnosti o zdrojích informací jsou uvedeny v tabulce 3.1.
<b>Jak často měření provádět</b>	Jednou ročně, k dohodnutému termínu.
<b>Členění</b>	Údaje se člení podle typu prostředí formální péče, registrace a regulace.
<b>Analýza a interpretace</b>	Je důležité zjistit procentní podíl poskytovatelů péče, kteří jsou registrováni.

### 3. kapitola – Mapování systému formální péče

#### 3.1 Úvod do mapování

Cílem této kapitoly je nabídnout praktické podněty ke shromažďování a třídění informací. Úspěšnost tohoto procesu bude velmi záviset na úvodním důkladném pochopení konkrétních systémů v každé zemi. Toto pochopení lze získat prostřednictvím „mapování“ systému formální péče v každé lokalitě. Právě pochopením toho, kde tyto systémy působí, bude možné realizovat metodiku sběru dat. Vytvoření takové mapy by mělo tvořit první fázi shromažďování údajů v jakémkoli národním systému formální péče s tím, že vzniklá mapa poslouží jako průvodce a zdroj informací k tomuto procesu jako celku.

#### 3.2 Všeobecné úvahy o měření

Než se pustíme do návrhu samotného mapování, je důležité zdůraznit několik všeobecných úvah, které bychom měli zohlednit. Tyto všeobecné úvahy do značné míry určí, kde se nacházejí zdroje informací, kde se nacházejí děti ve formální péči a důsledky výše uvedeného pro měření ukazatelů.

**Všeobecné úvahy k měření by měly zahrnovat:**

**Systém**, přes který dítě vstupuje do formální péče

**Co** tvoří formální péči o děti a

**Jaké děti** by měly být při měření tohoto ukazatele zahrnuty.

##### 3.2.1 Systém, přes který děti vstupují do formální péče

Děti mohou do systému formální péče vstupovat za různé situace nejrůznějšími cestami. V některých zemích se děti do systému formální péče dostanou přes soudní systém a/nebo systém sociální péče; v jiných státech se možná děti většinou snaží umístit rodiče či příbuzní nebo jsou umísťovány přes nemocnici, v níž bylo dítě zanecháno; a v jiném prostředí lze vysledovat kombinaci obou cest.

Může existovat jakýsi systém určeného „kompetentního orgánu“ s pravomocí rozhodovat za děti, který by plnil roli toho, kdo stanovuje, kam dítě umístit a dokládá informace o dětech ve formální péči. V závislosti na konkrétní situaci však děti mohou být umísťovány u různých zprostředkovatelů, kteří za ně mohou zodpovídat na základě různých mandátů, např. postižené děti, kterým se dostává dlouhodobá či trvalá péče v rámci institucí spravovaných zdravotnickými orgány, nebo děti, které vyrůstají v náboženských institucích, jako jsou kláštery. Kromě toho mohou být děti umísťovány i do výchovného, resp. diagnostického ústavu či nápravně výchovného zařízení v důsledku nedostatečného množství institucí, které jsou přeplněné, či kvůli nedostatku dostupných možností alternativního umísťování dětí. Takové děti pak mohou být neúmyslně vyřazeny z informací shromažďovaných o formální péči.

**Kompetentní orgán** je část systému formální péče, která rozhoduje, jak bude naplňována potřeba péče daného dítěte s náležitým přihlédnutím k jeho nejlepším zájmům. Mezi kompetentní orgány mohou patřit:

- Úředníci nebo soudci smírčích soudů
- Oblastní nebo místní soudy
- Soudy pro mládež
- Soudní sbory místní rady
- Správní nebo sociální výbory
- Výbory nebo rady na ochranu dětí
- Odbory sociálního zabezpečení

I přes složitost tohoto scénáře se údaje musí v zájmu přesnosti měření ukazatelů shromažďovat ze všech prvků systému formální péče. Zvláštní pozornost je pak potřeba věnovat situacím, kdy je špatně vedena evidence, například když se dítě v rámci daného systému přesune a v důsledku toho se ztratí nebo zmizí z dostupných záznamů nebo je naopak započítáno dvakrát.

##### 3.2.2 Co tvoří formální péči o děti?

Je sice jednoznačně vidět, že systémy, přes něž jsou děti zařazovány do formální péče, se mohou lišit a dokonce i okolnosti, za nichž je dětem formální péče poskytnuta, mohou být značně rozmanité. Je však potřeba zdůraznit, že ne každé dítě, které žije odděleně od biologických rodičů se má při měření těchto ukazatelů automaticky započítat. **Klíčové je, aby se do každého ukazatele započítávaly**

**pouze děti, které žijí v nějaké podobě formální péče;** jinými slovy, aby šlo o umístění uznávané kompetentním úřadem či jiným rozhodovacím orgánem.

Tento soubor ukazatelů je v první řadě zaměřen na shromažďování informací o dětech v jakékoli podobě formální péče včetně formální pěstounské péče u příbuzných či cizích osob, stejně jako o dětech v jakékoli podobě pobytové péče. Do této skupiny mohou spadat i osamocené děti v tranzitních centrech či interně vysídlené osoby (IDP) / tábory pro uprchlíky, kde se péče poskytuje delší dobu. Internátní školy se obecně nezahrnují. U zemí či jednotlivých zařízení, kde jsou náklady na péči o děti zcela hrazeny státem či z jiných zdrojů mimo rodinu, může být rozhodnuto i o zařazení těchto dětí; vhodné je to zejména v případech kdy jsou děti jen vzácně v kontaktu s původní rodinou.

### **3.2.3 Kdo by měl být zahrnut?**

Jak již bylo zdůrazněno v předchozí části, dětem může být poskytována formální péče i v prostředí, které by nebylo okamžitě zařazeno do některé z výše uvedených skupin. Obvykle jde o důsledek omezení zdrojů či nedostatečného vymezení mezi sociálním přístupem a přístupem *de iure* či důsledek odlišných mandátů pro konkrétní problematiku dětí v rámci vládních struktur. Pro účely ukazatelů formální péče se do informací o formální péči zařazují děti umístěné do systému zaopatření v jakékoli podobě odděleně od biologických rodičů a výhradně v důsledku jejich potřeby nezbytné péče a ochrany. U každé situace bude tedy potřeba jednoznačně vymezit, jaká místa zahrnout.

### **3.3 Smysl mapy systému**

Mapa systému je prostředek k vytvoření a podání obrazu o situaci, v níž budou shromažďovány informace k daným ukazatelům.

### 3.4 Informace obsažené v mapě systému

Mapa systému, která úspěšně identifikuje veškeré související zdroje informací a dětské obyvatelstvo v kontextu jakékoli země, by měla vykreslit obrázek tří aspektů systému formální péče: **zákonů, systémů a vazeb** mezi nimi.

Tam, kde existují cesty po nichž děti přicházejí do formální péče, respektive odcházejí z ní, aniž by mohly požádat o soud či úředně doložený proces, se do mapování systémů a vazeb musí zahrnout i tyto cesty.

**Mapa systému** pravděpodobně popíše následující:

- Příslušné **právní předpisy** vztahující se na děti, které potřebují formální péči nebo se v ní již nacházejí, včetně zákonů týkajících se poskytování formální péče, specifických zákonů v oblasti péče o dítě, zákonů týkajících se ochrany dětí či sociálních zákonů a příslušných vládních politik či směrnic.
- **Systémy** využívané při jednání s dětmi, které potřebují formální péči nebo se v ní již nacházejí, včetně toho, které orgány či instituce jsou zodpovědné za následujících pět oblastí:
  1. První kontakt se systémem
  2. Zajištění dočasné péče v nouzi
  3. Rozhodování soudu o případech (kompetentní orgány)
  4. Procesy sledování, slučování a návazných činností
  5. Rozhodování o trvalém umístění dítěte
- **Vazby** mezi systémy; například to, jak je dítě předáváno z péče dle výše uvedeného bodu 1 do péče dle bodu 5, či to, jak se vzájemně ovlivňuje bod 3 a 4.



### 3.4.1 Zákony

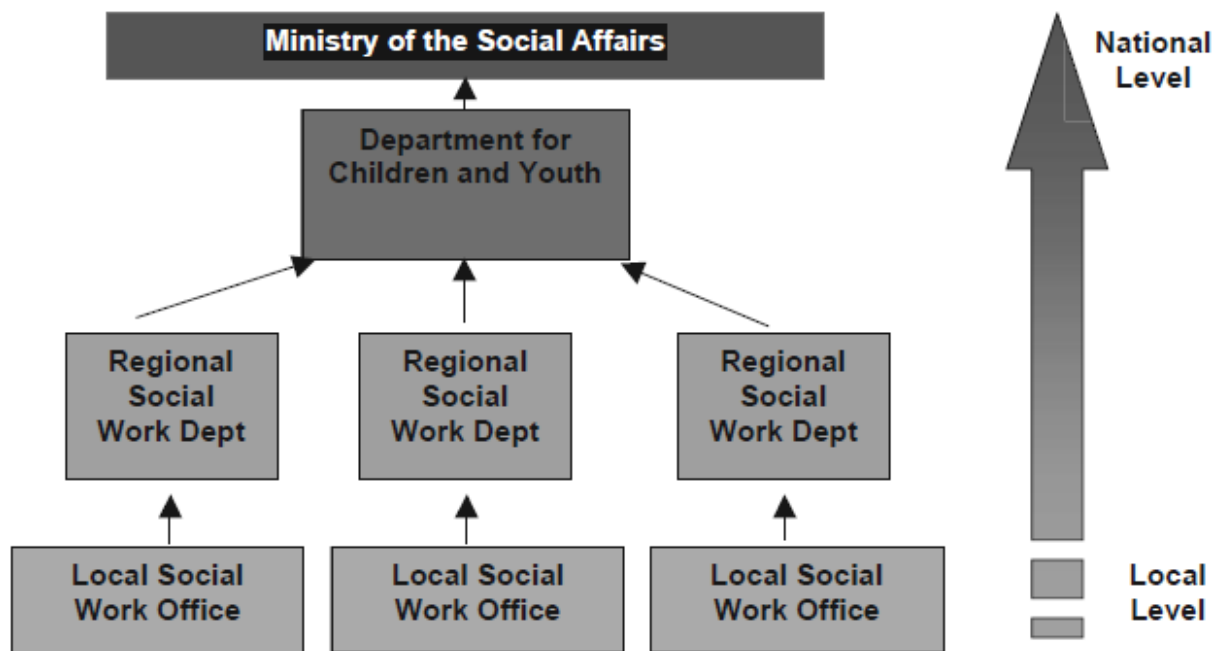
Obecně zákon poskytuje rozsáhlý rámec a pravidla pro fungování hlavních orgánů, úřadů a institucí zodpovědných za děti, které potřebují formální péči. Při zjišťování zdrojů informací k ověření existence legislativních rámců pro děti, které potřebují formální péči nebo se v ní již nacházejí, by se zdálo zřejmé, že prvotním zdrojem budou centrální úřady. Uznává se však, že právní rámec dané země se může jevit jako velice odlišný od toho, co dítě zažije v praxi, kdy se například nedodržují konkrétní paragrafy zákona (například děti jsou zařazeny do formální péče pouze prostřednictvím rozhodnutí soudu nebo přihláškou do dětského domova). Nástroj k analýze politiky č. 1 (příloha D), vypracovaný pro ukazatel č. 13, proto poskytuje rámec k využití na centrální úrovni a ověření praktické realizace na úrovních místních.

### 3.4.2 Systémy

Výhodným přístupem k identifikaci a kategorizaci systémů, které se zabývají dětmi, jež potřebují formální péči nebo se v této péči již nacházejí, je hledat orgány a instituce, které hrají roli v každé z těchto pěti kategorií: (1) první kontakt se systémem; (2) dočasná péče v nouzi; (3) rozhodování o případech; (4) sledování, slučování a návazné činnosti a (5) rozhodování o trvalém umístění dítěte.

Velmi obecně se dá říci, že orgány či instituce které mají spojitost s dětmi ve formální péči, sahají od různých ministerstev až po odbory a v rámci každého z nich ještě na různé úrovni. Například dítě s postižením může docela dobře umístit do zdravotnického zařízení zdravotní sestry z vesnice, zatímco po sociálním pracovníkovi může být požadováno, aby se dostavil k oblastnímu soudu, který mu udělí pravomoc k odebrání dítěte rodičům, kteří s ním špatně zacházejí, či k vyššímu soudu v případě adopce. Ve stejné situaci může vzít příbuzný dítě přímo do komunitní péstounské agentury, aniž by k tomu potřeboval souhlas vlády. Pokud jde o systémy mapování, je vhodné prozkoumat možné cesty těmito systémy z perspektivy dítěte, tzn. začít s dítětem u nejrůznějších scénářů a nejrůznějších situací.

Kromě toho bude ke zjištění vhodných zdrojů informací důležité vymezit strukturu každého příslušného orgánu či instituce – na místní, oblastní, regionální a celostátní úrovni – a pochopit různé úrovni, na nichž daný orgán či instituce funguje. Informace k některým ukazatelům formální péče se možná lépe shromáždí z místních zdrojů, zatímco jiné mohou vyžadovat shromažďování informací ze zdrojů na centrální i místní úrovni. Pokud navíc porozumíme stávajícím zdrojům informací, možná pak dokážeme určit i místa, kde jsou potřebné informace již shromážděny, například na regionálních odborech sociální péče. Celostátní služba sociální péče či sociálního zabezpečení může být uspořádána podle níže uvedeného obrázku.



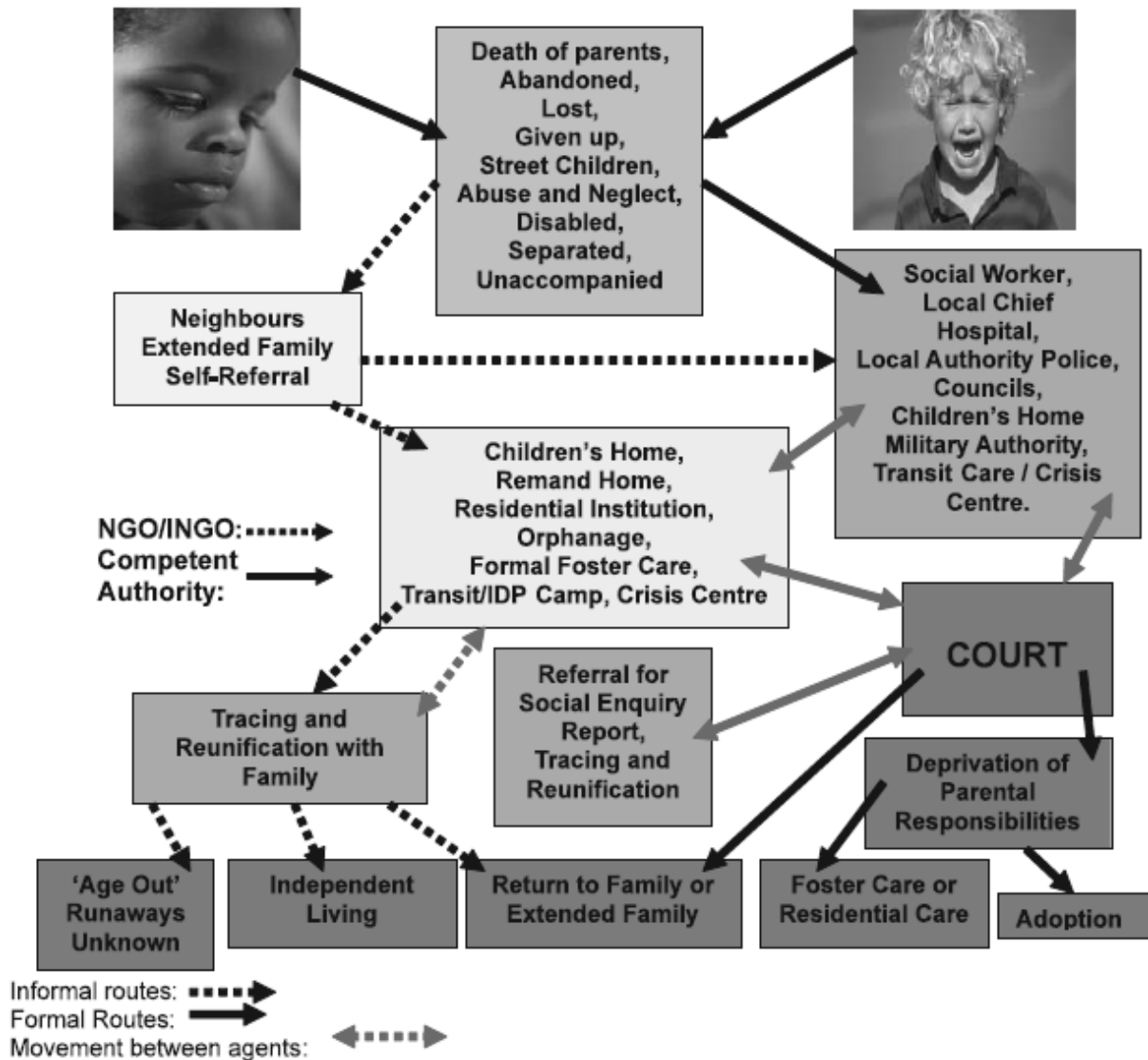
<b>Ministerstvo sociálních věcí</b>			<b>Celostátní úroveň</b>
Útvar pro děti a mládež			
<b>Regionální útvar sociální péče</b>	<b>Regionální útvar sociální péče</b>	<b>Regionální útvar sociální péče</b>	<b>Místní úroveň</b>
<b>Místní úřad sociální péče</b>	<b>Místní úřad sociální péče</b>	<b>Místní úřad sociální péče</b>	

### 3.4.3 Vazby

Samotná znalost příslušných zákonů a systémů nestačí k pochopení toho, co se děje s dítětem, které potřebuje formální péči nebo se v této péči již nachází. To, co je potřeba, je pochopení souvislostí mezi těmito zákony a systémy. Dokončení mapy systému vyžaduje přístup, jehož středobodem je dítě, přičemž tento přístup začíná u jednotlivého dítěte, které potřebuje péči a ochranu a dále znázorňuje jeho možnou cestu podle situace v konkrétní zemi. Tato technika začíná u orgánů či institucí „prvního kontaktu“ a pokračuje dále a ven, aby určila, jak a jakou cestou může dítě přijít do styku s dalšími souvisejícími systémy, jako je soud či systémy reakce na případy nouze.

Náčrt možné mapy naleznete na obr. 3.1, který má ilustrovat způsoby, jimiž děti mohou vstupovat do různých systémů a pohybovat se v nich. Některé děti mohou být do systému zařazeny, neboť se octly v nouzi, ale po skončení tohoto mimořádného stavu se přesunou do standardních služeb dětské péče, aniž by se uplatnily postupy, které by byly vyžadovány za běžných okolností v situacích, které nejsou mimořádné. Děti se navíc mohou přesouvat do pěstounské péče a poté se vracet do péče institucionální nebo se mohou přesouvat do nejrůznějších služeb pěstounské péče, aniž by jejich případ prošel úředním soudním postupem. Proto je potřeba všem cestám do systému formální péče a skrze tento systém věnovat velkou pozornost a také dávat pozor na to, kde by se děti v tomto systému mohly vytratit.

Fig 3.1. Example of a Map of a Child's Progress through Care Systems



Obr. 3.1 Příklad postupu dítěte systémem péče

	<p>Smrt rodičů                  Opuštěné                  Ztracené                  Zavržené                  Děti ulice                  Zneužívání a zanedbávání                  S postižením                  Odloučené                  Osamocené</p>	
<p>Sousedí                  Širší rodina                  Vlastní iniciativa</p>	<p>Dětský domov                  Výchovný ústav                  Pobytová instituce                  Sirotčinec                  Formální pěstounská                  péče                  Tranzitní tábor / tábor</p>	<p>Sociální pracovník                  Hlavní nemocnice v místě                  Místní policejní orgán                  Správní rady                  Dětský domov                  Vojenský úřad                  Tranzitní péče / krizové centrum</p>
<p>Nevládní / mezinárodní                  nevládní organizace                  Kompetentní úřad</p>		<p><b>SOUD</b></p>

		pro interně vysídlené osoby Krizové centrum		
Vyhledání rodiny a sloučení s ní		Podnět k vypracování sociální zprávy o dítěti Vyhledání a sloučení	Zbavení rodičovských povinností	
Děti odcházející ze systému po dosažení zletilosti Utečenci Neznámí	Samostatné bydlení	Návrat do rodiny či rozšířené rodiny	Pěstounská či pobytová péče	Adopce

Neformální cesty: .....➔

Formální cesty: ➔

Pohyb mezi zprostředkovateli: <.....➔

Ihned po vypracování lze takovou mapu využít k vytipování lokalit populací dětí, které se stanou cílem měření těchto ukazatelů, a ke zjištění stávajících i potenciálních zdrojů ke shromáždění informací.

### **3.5 Zdroje informací**

Při vyznačování zdrojů informací a populací dětí na mapě systému je dobré vědět, které zdroje informací mohou být pro jednotlivé ukazatele podstatné a z jaké populace dětí by se informace měly shromažďovat. Zmapování by mělo umožnit zjištění konkrétních zdrojů informací, pokud možno včetně jmenovaných jedinců v rámci organizace či instituce. Tabulka 3.1 nabízí určité podněty k možným zdrojům informací a populacím dětí pro 15 ukazatelů formální péče, na základě vzorové mapy na obr. 3.1. Měli bychom poznamenat, že v mnoha případech budou zdroje informací a populace dětí u konkrétních ukazatelů neměnné.

**Tabulka 3.1 Zdroje informací**

Ukazatel		Zdroje informací	Populace dětí
Kvantitativní ukazatele			
1	<b>Děti vstupující do systému formální péče</b>	Zdroje informací tohoto ukazatele tvoří jednotlivci či instituce zodpovědné za prvotní umístování dětí do prostředí formální péče. Může jít o oddělení sociální péče, soudy, policii, ozbrojené síly, náboženské instituce a vedoucí služeb formální péče. Aby nedocházelo k duplicitám, informace se třídí pouze na jediném centrálním pracovišti. U každé kategorie potenciálně existují zdroje informací na místní úrovni (např. u sociálních služeb daného města), u oblastních sociálních služeb či na regionální úrovni (např. regionální centrála sociálních služeb) a na centrální úrovni (např. národní centrála sociálních služeb)	Všechny děti vstupující do systému formální péče za období 12 měsíců
2	<b>Děti ve formální péči</b>	Zdrojem informací jsou u těchto ukazatelů pracoviště či organizace, které přímo zajišťují formální péči o děti. Zahrnují se veškeré instituce pobytové péče, jako jsou sirotčince a dětské domovy; zvláštní pobytová zařízení pro děti s postižením; tranzitní centra a bezpečná útočiště, ať již jde o zařízení soukromá či provozovaná státem. Zahrnují se i veškeré agentury pěstounské péče. U některých zařízení se bude muset na celostátní úrovni rozhodnout, zda tato zařízení spadají do definice formální péče. Jde o léčebny dlouhodobě nemocných a internátní školy. Je-li to možné, doporučujeme státům, aby do tohoto čísla zahrnuly děti, které nebyly obviněny ani obžalovány z trestného činu, nicméně nyní pobývají v zařízeních pro děti či dospělé, kteří porušují zákon. Podle situace v konkrétní zemi se rozhoduje, jaké zdroje informací jsou vhodné.	Všechny děti ve formální péči
3	<b>Děti, které odcházejí z pobytové péče do rodiny</b>		Všechny děti, které za období 12 měsíců odešly z pobytové péče
4	<b>Poměr dětí v pobytové péči ve srovnání s dětmi v péči rodin</b>		Všechny děti v pobytové péči
5	<b>Úmrtí dětí ve formální péči</b>		Všechny děti, které za období 12 měsíců v pobytové péči zemřely
6	<b>Kontakt s rodiči a rodinou</b>		Všechny děti, které mají rodiče nebo příbuzné
7	<b>Individuální plány péče</b>		Všechny děti ve formální péči
8	<b>Využívání posudků ke vstupu do systému formální péče</b>		Všechny děti, které za období 12 měsíců vstoupily do systému formální péče
9	<b>Přezkoumání umístění dítěte</b>		Stejně jako u předchozího ukazatele jsou i u tohoto ukazatele zdrojem informací pracoviště či organizace, které přímo zajišťují formální péči o děti (viz zdroje uvedené u ukazatelů 2 až 8). Kromě toho mohou mít informace o formálním přezkoumávání i kompetentní orgány jako soudy či úřadovny sociální péče. Podle situace v konkrétní zemi se rozhoduje, jaké zdroje informací jsou vhodné.
10	<b>Vzdělávání dětí v pobytové péči</b>	Zdrojem informací u tohoto ukazatele jsou pracoviště či organizace, které přímo zajišťují formální péči o děti (viz zdroje uvedené u ukazatelů 2 až 8). Kromě toho jsou klíčovým zdrojem informací u tohoto ukazatele i vzdělávací zařízení a školské úřady.	Všechny děti školního věku ve formální péči
11	<b>Kvalifikace pracovníků</b>	Zdrojem informací u tohoto ukazatele jsou pracoviště či organizace, které přímo zajišťují formální péči o děti (viz zdroje uvedené u ukazatelů 2 až 8). Kromě toho mohou mít stávající záznamy o kvalifikaci pracovníků i centrální orgány.	Veškerý personál pečující o děti, pečovatelé a dobrovolníci, kteří pracují v prostředí dětské péče
12	<b>Poměr adopcí</b>	Zdrojem informací u tohoto ukazatele jsou pracoviště či organizace, které jsou pověřené zpracováváním adopcí dětí, včetně kompetentních soudních orgánů.	Všechny děti za dané období legálně adoptované z formální péče

<b>Ukazatele politiky/realizace</b>			
<b>Kvalitativní ukazatele</b>			
13	<b>Právní a metodický rámec</b>	Informace k těmto ukazatelům lze shromažďovat z vládních a institucionálních průzkumů a doložit soudními záznamy, evidencí v oblasti péče o dítě od poskytovatelů služeb formální péče (správní a kázeňskou), úředními protokoly, kvantitativní analýzou a další evidencí. Výsledky zkoumání se ověřují u poskytovatelů služeb formální péče.	Nelze použít
14	<b>Mechanismus řešení stížností</b>		Nelze použít
15	<b>Registrace a regulace</b>	Informace k tomuto ukazateli lze shromažďovat na centrální úrovni z právních předpisů dané země, vládních ministerstev, jako je ministerstvo práce a sociálních věcí, a ze stávající literatury a zpráv a také na místní úrovni od organizací sociálních služeb, odborů, které přímo zajišťují služby formální péče, od pobytových zařízení sociální péče, dobrovolných komunitních organizací, nevládních organizací, tranzitních center a zařízení pro zadržování osob. Výsledky zkoumání se ověřují u poskytovatelů služeb formální péče.	Nelze použít



## 4. kapitola – Metodika shromažďování informací

Cílem této kapitoly je nabídnout určité praktické návrhy a rady ke shromažďování informací, které ukazatele vyžadují. Je-li vyžadováno mapování systémů, o němž pojednává 3. kapitola, provede se tento proces ještě před zahájením sběru dat. Jakmile jsou v systému rozpoznána pracoviště na ochranu dětí / péči o ně, může začít shromažďování, třídění a výpočet.

### 4.1 Obecné zásady shromažďování informací

Účinné monitorovací systémy a podávání zpráv vyžaduje, aby informace byly shromažďovány pečlivě a systematicky, zahrnovaly veškeré související struktury a instituce a nejlépe, aby sestávaly z údajů o jednotlivých dětech ve formální péči a nebyly pouze ve formě shrnutí, informací o skupině, vzorku či celkové populaci.

Celostátní průměry odvozené z průzkumů provedených v malém měřítku jsou sice užitečným nástrojem, avšak v případě ochrany dětí je klíčové, aby dítě bylo možné sledovat na cestě systémem a zajistit tak nejen splnění potřeb ochrany jednotlivého dítěte, ale i efektivní fungování stávajících systémů. K praxi, kdy se děti v systémech ztrácejí nebo mizí z evidence, dochází až příliš často a je potřeba s ní skoncovat.

Navíc uplatňováním důsledných podmínek a opatření v oblasti podávání zpráv lze o této skupině dětí vypracovat přesný globální obrázek. U tohoto záměru je klíčová jasná a důsledná dokumentace, posuzovaná podle již zavedených mezinárodních měřítek, tzn. podle Úmluvy OSN o právech dítěte (UNCRC) a návrhu *Obecných zásad OSN pro vhodné využívání a podmínky alternativní péče o děti*.

### 4.2 Struktury podávání zpráv

Metodika shromažďování a třídění informací, kterou předpokládá tento průvodce monitoringem, závisí na určení úrovní – např. místních, oblastních a centrálních – v rámci systému formální péče. Aby bylo možné shromažďovat informace týkající se jednotlivých dětí ve formální péči a zajistit výpočet ukazatelů maximálně zaměřených na dítě, předpokládá se, že většina informací bude shromažďována na úrovni nejmenší možné organizační jednotky, jakou je místo, kam bylo jednotlivé dítě umístěno - instituce či agentura pěstounské péče; jednotlivý soud; či oblastní úřadovna odboru sociální péče.

Místně shromážděné informace lze poté předat do vyššího článku řetězce s tím, že za účelem výpočtu ukazatelů nakonec informace dorazí až na úroveň centrální vlády. Tento proces může nevyhnutelně vést k zapojení několika zprostředkujících sběrných pracovišť, například oblastní či regionální úrovně. Na odborech či ministerstvech centrální vlády, která jsou v konečném důsledku zodpovědná za fungování prvků systému formální péče, by měly vyříděné informace zůstat. V souladu se všeobecnou zásadou udržitelnosti, by tyto instituce měly být vybaveny tak, aby výpočet ukazatelů dokázaly zajišťovat průběžně a pravidelně. Na správu informací lze tedy nahlížet tak, že obsahuje tři rozdílné prvky, které fungují na samostatných úrovních:

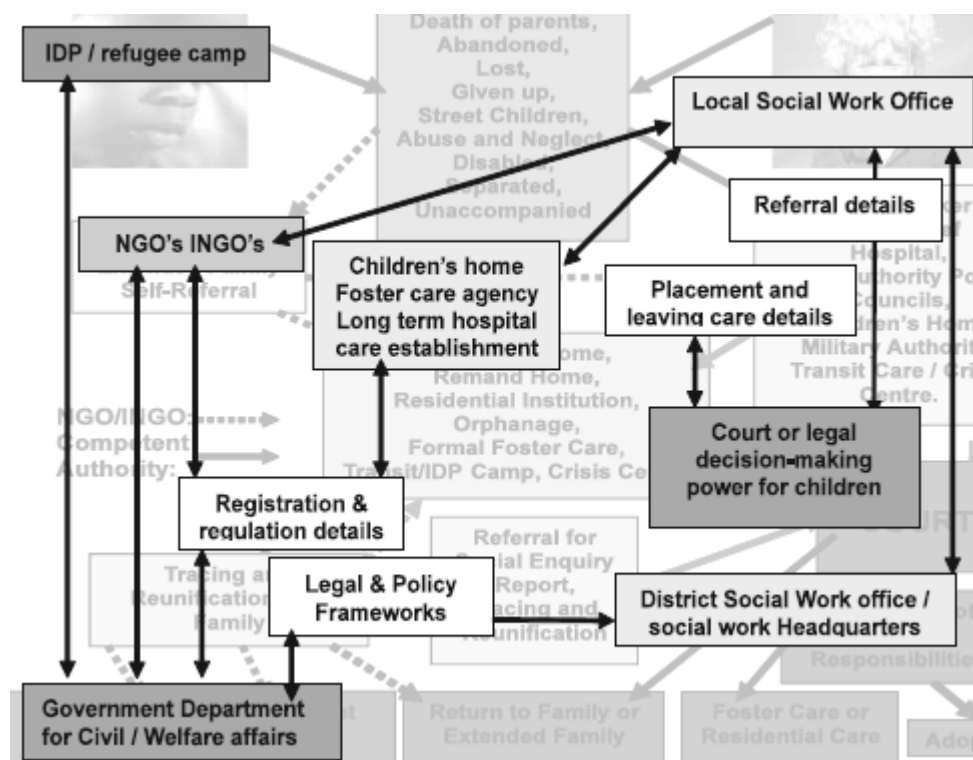
1. **Sběr** informací, který bude probíhat na nejmenší možné organizační úrovni, zaměřené na jednotlivé dítě.
2. **Vytřídění** informací, kde jsou informace, které byly shromážděny, pospojovány, aby se daly organizovat, uspořádat a připravit k výpočtu a duplicitní informace smazat. Tato fáze by v ideálním případě probíhala na oblastní a centrální úrovni.
3. **Výpočet** informací pro ukazatele tvoří konečné kvantitativní a kvalitativní zpracování, které pravděpodobně proběhne na nejvyšší či centrální úrovni.

### 4.3 Informační procesy

Informace mají pro ukazatele zásadní význam. Kdykoli dojde k formálnímu zásahu do života dítěte, dojde, respektive přinejmenším by dojít mělo, i k vytvoření informace. Je obecně známo, že děti jsou často umísťovány bez náležitého procesu, nebo že si osoby či úřady, které děti umísťují, příliš neosvojily vedení efektivní evidence. V důsledku toho mohou být informace zapsány na útržcích papíru či v jednoduchém deníku, který obsahuje nejzákladnější údaje o dítěti a jeho umístění, případně mohou být tyto informace vloženy do počítačového systému. Pozornost by se měla věnovat i dalším informačním otázkám, jako je politika organizace, pokud jde o dobu uchovávání informací.

V úvahu se musí brát nejen informace, které jednotlivá organizace či orgán uchovává či zaznamenává, ale i to, jak tyto informace putují mezi různými organizacemi v rámci struktury. Mezi některými informačními systémy existují úzké vazby, kdy důležité informace proudí na vyšší a nižší úroveň, jedním či druhým směrem. Kromě toho existují i některé informační systémy, které obsahují stejně důležité informace, ale nejsou nutně propojeny s dalšími zřejmými systémy. Viz příklad toku informací na obr. 4.1, který znázorňuje, jak mohou informace proudit mezi informačními systémy využívanými různými orgány a institucemi. Obr. 4.1 znázorňuje tok podstatných informací v tomto procesu, přičemž se výrazně liší od obr. 3.1, který znázorňuje cestu dítěte systémem umístění.

Obr. 4.1. Příklad toku informací



Tábor pro interně vysídlené osoby / uprchlíky			Místní úřad sociální péče
			Informace o postoupeném případě
Nevládní / mezinárodní nevládní organizace	Dětský domov Pěstounská agentura Léčebna dlouhodobě nemocných	Informace o umístění a odchodu ze systému péče	
Informace o registraci a regulaci			Soud nebo zákonná rozhodovací pravomoc za děti
	Právní a metodické rámce		Okresní úřad sociální péče / centrála sociální péče
Ministerstvo občanských / sociálních věcí			

Nástroje ke shromažďování informací se využívají v případě, kdy zdrojům informací chybí systémy k záznamu pro ukazatele podstatných informací. Ve skutečnosti, pokud informační systémy shromažďují informace, nemusí tyto informace být stejně podrobné či ve stejném formátu, jaký vyžadují ukazatele, a možná bude zapotřebí jejich rozšíření. Není přitom rozhodující, aby organizace uchovávaly veškeré informace potřebné pro ukazatele při první příležitosti, kdy se toto realizuje. Pro začátek je však výhodné, aby všichni poskytli veškeré informace, které mají a aby se na základě zkušeností při této realizaci zmapovaly mezery ve zdrojích informací a jejich shromažďování. U systémů lze pak naplánovat sběr těchto informací v příštích šesti měsících nebo na příští kolo.

Shromažďování informací pro účely ukazatelů sice nemá zapojovat zdroje informací do budování kapacit, některé země však mohou požadovat organizační instrukce, jak z praktického hlediska shromažďování informací pro účely ukazatelů zařadit (viz příloha C a D). Kromě toho musí být zdroje informací ujištěny o důležitosti shromažďování a poskytování informací podstatných pro ukazatele. Je potřeba pečlivě zvážit, kdo bude nástroje ke shromažďování informací vyplňovat, neboť zde mohou vyvstat určité etické otázky, například ty, které jsou nastíněny dále v této kapitole.

Ačkoli tento dokument zdůrazňuje význam ukazatelů a prokazuje, že existuje celá řada příjemců, kteří z tohoto procesu vzejdou, může být pro jednotlivce či organizaci obtížné a poněkud nebezpečné, bude-li konfrontován s realitou svého stavu v porovnání s tím nejlepším, co se v dané oblasti děje, což může případně vést ke zkreslení informací. Je proto vhodné, aby subjekty pověřené shromažďováním informací vlastnily ukazatele a chápaly jejich důležitost a podporovaly tak jejich zapojení do procesu. Složitě a těžkopádné metodiky shromažďování informací budou zřejmě odrazovat a vyvolávat obavy. Systémy shromažďování informací budou pravděpodobně fungovat nejlépe, budou-li začleněny do pravidelných pracovních úkolů a nebudou považovány za úkol další. Pravděpodobnost účasti se zvýší i tím, pokud si příjemci budou moci výsledky daného procesu rychle prohlédnout. Přínos shromažďování informací na jednotlivých úrovních je načrtnut níže.

- **Místní aktéři.** Kromě hodnoty shromažďování informací jako takové, nabízí proces shromažďování informací místním aktérům i jistou dávku uznání důležitosti úkolů, do nichž jsou zapojeni, jako je plánování péče a posudky v rámci řízení vstupu do systému. Tím, že se personál a pečovatelé budou cítit za práci více oceňováni, budou moci dětem nabídnout kvalitnější péči. Navíc společné shromažďování informací vybuduje vazby mezi poskytovateli služeb, které mohou podnítit vznik podpůrné sítě pečovatelských zařízení a zajistit posun k podpoře doplňkové péče místo poskytování péče konkurenční.
- **Vztah mezi politikou a praxí.** Provedením sběru informací a jejich následnou analýzou lze upravit a zkvalitnit těžkopádnou a zastaralou politiku, což oblastním a regionálním vedoucím usnadní práci. Vznik přesných údajů a monitorovacích systémů zajistí zdravý základ pro plánování a sestavování rozpočtu na místní úrovni a umožní tak účinněji reagovat na krizi či mimořádné situace. Zkvalitňováním metodických systémů a dokumentace lze nezbytná praktická vylepšení pohotověji zjišťovat a řešit.
- **Národní strategie.** Sledování a využívání ukazatelů zajistí stále přesnější informace o situaci dětí ve formální péči v dané zemi a umožní provést realistická srovnání situace v různých státech. Tyto činnosti podpoří informovanou diskusi o efektivitě různých národních strategií, v konečném důsledku efektivnější vynakládání prostředků a zkvalitnění péče o děti. Země, které na podporu účinného poskytování formální péče potřebují financování z vnějšku, budou moci externím dárcům poskytnout hmatatelné důkazy a transparentnost, až budou žádat o příspěvek.

#### 4.4 Etický rozměr

V souvislosti se shromažďováním informací o dětech pro účely ukazatelů formální péče by se měly zohlednit tyto všeobecné zásady:

- **Důvěrnost.** Zásada důvěrnosti by měla být podřízena potřebě jednat tak, abychom v případě nutnosti poskytli dítěti okamžitou ochranu. Důvěrnost by neměla bránit sdílení informací v souladu se zásadou potřebných znalostí.
- **Hodnocení rizik.** Shromažďování informací nesmí narušit bezpečnost a zabezpečení dětí.

- **Kvalifikace a zdroje.** Osoby zapojené do shromažďování informací by měly mít dostatečnou kvalifikaci, praxi a školení, aby dokázaly reagovat na potřeby dětí.
- **Ochrana před zneužíváním, násilím a vykořisťováním.** Měly by fungovat mechanismy, které budou chránit děti a naslouchat dětem, které případně pocítí negativní následky účasti na shromažďování informací, respektive dětem, které se svěří, že jsou zneužívány, je na nich pácháno násilí nebo jsou vykořisťovány.

## PŘÍLOHY

### Příloha A – Definice

Výraz	Definice
Dítě	V souladu s Úmluvou o právech dítěte je dítětem každý člověk mladší osmnácti let, není-li podle právních předpisů vztahujících se na děti plnoletost dosažena dříve.
Formální péče	Veškeré případy péče, kdy k umístění dítěte došlo z nařízení kompetentního orgánu, stejně jako veškerá pobytová péče, bez ohledu na to, jakou cestou se dítě do péče dostalo.
Pobytová institucionální péče	Společné bydlení, kdy se o děti starají dospělé osoby, které jsou za to placené.
Formální pěstounská péče	Uspořádání, kde je o dítě postaráno a kdy je dítě ubytováno, na základě legislativního nařízení vydaného kompetentním orgánem, v rodinném prostředí, v němž jedna či dvě dospělé osoby absolvovaly posouzení způsobilosti pečovat o děti.
Péče příbuzných	Uspořádání, kde je o dítě postaráno a kdy je dítě ubytováno členy rodiny a tato péče byla uznána a zaevidována kompetentním orgánem.
Tranzitní/krizové centrum	Krátkodobá péče v jakémkoli prostředí, která má dítěti poskytnout určité období stability. Pravděpodobně půjde o reakci na mimořádnou situaci, např. o bývalé dětské vojáky nebo o případy, kdy je dítě odloučeno od svého hlavního pečovatele.
Zdravotnické zařízení	Nemocnice či obytné zařízení pro děti s postižením nebo s chronickou či dlouhodobou nemocí.
Adopce	Trvalý zákonný převod rodičovských práv a povinností k dítěti.
Řízení vstupu	Výraz, kterým se označuje zamezení nevhodného umístění dítěte do formální péče; umístění by měla předcházet určitá forma posouzení fyzických, citových, intelektuálních a sociálních potřeb dítěte a porovnání, zda umístění dokáže, na základě svých funkcí a cílů, tyto potřeby naplnit.
Školní věk	Věk povinné školní docházky k absolvování základního vzdělání.
Zdroj informací	Jednotlivec či organizace, která dokáže poskytnout informace vztahující se k měření ukazatelů.
Posouzení	Realizovaný a evidovaný proces ke zjištění fyzických, intelektuálních, citových a sociálních potřeb a vývoje dítěte.
Plán péče	Písemný dokument, který koncipuje, jak, kdy a kdo naplní potřeby rozvoje dítěte. Na vypracování tohoto plánu se bude podílet i dítě samotné.
Přezkum	Pravidelná schůzka mezi dítětem a osobami zodpovědnými za jeho nejlepší zájmy, na níž se projednává současný i budoucí pokrok v oblasti plánu péče.
Registrace	Proces, pomocí něhož je organizace či instituce zaevidována kompetentním orgánem jako způsobilá k danému účelu, na základě zavedených kritérií kvality.
Kontrola	Proces, pomocí něhož je registrovaná organizace či instituce sledována kompetentním orgánem, zda plní zavedená kritéria kvality.
Regulace	Proces, pomocí něhož je registrovaná organizace či instituce instruována a podporována kompetentním orgánem, aby splnila podmínky registrace.
Praktický výcvik	Období odborného vzdělávání personálu, který již pracuje v oblasti péče o dítě.

## Příloha B – Organizace sběru informací

**V mnoha prostředích bude nemožné informovat o ukazatelích obsažených v tomto manuálu, neboť příslušné údaje nebudou k dispozici. Následující přílohy tedy poskytují určité nástroje a strategie k získání potřebných údajů, aby bylo možné tyto ukazatele změřit.**

Klíčovou roli stále hrají prvotní sběry dat, třebaže zřejmě nebudou úplné. Jejich co nejvčasnější realizace napomůže brzkému odhalení mezer v informacích, respektive případech, kdy stávající informační systémy budou vyžadovat další přizpůsobení či rozvoj. Přílohy poskytují několik jednoduchých formátů, které umožní doplnění potřebných informací bez složitých elektronických systémů či metodik. Kromě toho naleznete užitečné rady ke zjištění potenciálních populací dětí a zdrojů informací v nákrese mapy systémů (obr. 3.1), v nákrese toku informací (obr. 4.1) a v tabulce o zdrojích informací (tabulka 3.1).

Vzhledem k počtu nejrůznějších agentur s různými mandáty, které jsou zapojeny do systémů formální péče, tzn. odborů sociální péče, soudních úředníků, policie, vedoucích pracovníků místních úřadů, hlavních nevládních organizací atd., se doporučuje ustavení multidisciplinárního řídicího týmu, který by dohlížel na procesy potřebné ke shromažďování, třídění a rozboru informací pro účely ukazatelů. Takový řídicí tým by pak mohl uvažovat o těchto bodech:

- Do jaké míry každý zdroj informací aktivně shromažďuje a zaznamenává informace, včetně informací na všech pracovištích každého druhu zdroje informací (např. ústavu péče o dítě, odborů sociální péče, soudů atd.).
- Jak lze nejlépe využít stávajících systémů a struktur ke shromažďování, třídění a rozboru informací.
- Zda jsou informace shromažďované místními zdroji účinně hlášeny a tříděny na regionální či centrální úrovni.
- Způsobu zpracování informací prostřednictvím stávajících systémů a tam, kde existují nějaké mezery.
- V jakém bodě jsou informace posuzovány z hlediska úplnosti a přesnosti.
- Jak hlásit obavy o schopnost shromažďování informací či jejich kvalitu.
- Strategii realizace trvale udržitelného shromažďování a podávání informací a výpočtu ukazatelů. Tento proces by se dal vhodně popsat jako:
  1. Shromažďování informací (na úrovni nejmenší možné organizační jednotky),
  2. Třídění informací (na oblastní, regionální či centrální úrovni) a
  3. Výpočet ukazatelů (na centrální úrovni).
- Jmenování multidisciplinárního kontrolního týmu, který by navštívil vzorek zdrojů informací, aby shromážděné informace ověřil. Tento tým může k ověření informací využít nejrůznějších metod včetně přímého pozorování; přezkumu záznamů a dokumentace; individuálních rozhovorů s vedoucími pracovníky, zaměstnanci, dětmi, mladými lidmi a dalšími zainteresovanými osobami; a orientovaných skupinových rozhovorů.

## **Příloha C – Nástroje ke shromažďování informací pro kvantitativní ukazatele (1 až 12)**

**Nástroje ke shromažďování informací k využití s:**

- 1. ukazatelem (hlavním): Děti vstupující do systému formální péče**
- 2. ukazatelem (hlavním): Děti ve formální péči**
- 3. ukazatelem (hlavním): Děti, které odcházejí z pobytové péče do rodiny**
- 4. ukazatelem (hlavním): Poměr dětí v pobytové péči ve srovnání s dětmi v péči rodin**
- 5. ukazatelem: Počet úmrtí dětí ve formální péči**
- 6. ukazatelem: Kontakt s rodiči a rodinou**
- 7. ukazatelem: Existence individuálních plánů péče**
- 8. ukazatelem: Využívání posudků při vstupu do systému formální péče (řízení vstupu)**
- 9. ukazatelem: Přezkum umístění dítěte**
- 10. ukazatelem: Děti v pobytové péči navštěvující místní školu**
- 11. ukazatelem: Kvalifikace pracovníků**
- 12. ukazatelem: Poměr adopcí**

<b>Název zdroje informací:</b>	
<b>Adresa a kontakt:</b>	

### **Úvod**

Tyto nástroje ke shromažďování informací slouží k využití se všemi zjištěnými zdroji informací. Existuje nástroj, který usnadňuje shromažďování informací u každého z dvanácti kvantitativních ukazatelů. Tabulka definic (příloha A) pomůže pochopit hlavní termíny používané v celém tomto dokumentu.

## Nástroj ke shromažďování informací č. 1: Děti vstupující do systému formální péče

Vyplnění nástroje č. 1 poskytne informace k výpočtu 1. ukazatele.

Ukazatel	Popis	Využití
1. ukazatel	Počet dětí vstupujících do systému formální péče za období 12 měsíců na 100.000 dětských obyvatel	K výpočtu počtu dětí vstupujících do systému formální péče za období 12 měsíců na 100.000 dětských obyvatel

Do tohoto formuláře se zapisují všechny děti, které vstupují do systému formální péče za období 12 měsíců.

### Děti vstupující do systému formální péče za období 12 měsíců

Období: (dd/mm/rr – dd/mm/rr)								
A	B	C	D1	E	F	G	H	P
Referenční číslo dítěte	Pohlaví	Datum narození	Věk v době zařazení do formální péče	Etnický původ	Typ formální péče	Případné postižení	Situace rodičů	Země původu
Identifikační číslo	M/Ž	dd/mm/rr	let	1–8	1–8	1–2	1–4	1–2
<b>Celkový počet dětí vstupujících do systému formální péče</b>								

### Klíč

Etnický původ		Typ formální péče		Případné postižení		Situace rodičů		Země původu	
1–8		1–8		1–2		1–4		1–2	
1	Bude určeno místně	1	Pěstounská péče	1	S postižením	1	Oba rodiče žijí	1	Umístění v domovské zemi dítěte
2	Bude určeno místně	2	Pobytová instituce / sirotčinec/dětský domov	2	Bez postižení	2	Jeden rodič žije	2	Umístění mimo domovskou zemi dítěte
3	Bude určeno místně	3	Zdravotnické zařízení (je-li možné použít)			3	Žádný z rodičů nežije		
4	Bude určeno místně	4	Tranzitní/krizové centrum			4	Není známo		
5	Bude určeno místně	5	Péče příbuzných (tam, kde má formální podobu)						
6	Bude určeno místně	6	Samostatné bydlení s podporou						
7	Bude určeno místně	7	Internátní škola (je-li možné použít)						
8	Bude určeno místně	8	Jiná						



## Nástroj ke shromažďování informací č. 2: Děti ve formální péči

Vyplnění nástroje č. 2 poskytnete informace k 2. ukazateli.

Ukazatel	Popis	Využití
<b>2. ukazatel</b>	<b>Počet dětí, které k uvedenému datu žijí ve formální péči, na 100.000 dětských obyvatel</b>	<b>Ke zjištění počtu dětí, které k uvedenému datu žijí ve formální péči</b>

Do tohoto formuláře se zapisují všechny děti, které se k dohodnutému termínu sčítání osob nacházejí ve formální péči.

### Počet dětí, které se k dohodnutému termínu sčítání osob nacházejí ve formální péči

Datum: (dd/mm/rr)										
A	B	C	D1	D4	E	F	G	H	M	P
Referenční číslo dítěte	Pohlaví	Datum narození	Věk v době zařazení do formální péče	Věk v době sčítání osob	Etnický původ	Typ formální péče	Případné postižení	Situace rodičů	Vzdělávací prostředí	Země původu
Identifikační číslo	M/Ž	dd/mm/rr	let	let	1–8	1–8	1–2	1–4	1–3	1–2
<b>Celkový počet dětí ve formální péči</b>										

### Klíč

Etnický původ		Typ formální péče		Případné postižení		Situace rodičů		Vzdělávací prostředí		Země původu	
1–8		1–8		1–2		1–4		1–3		1–2	
1	Bude určeno místně	1	Pěstounská péče	1	S postižením	1	Oba rodiče žijí	1	Prostředí péče	1	Umístění v domovské zemi dítěte
2	Bude určeno místně	2	Pobytová instituce / sirotčinec/dětský domov	2	Bez postižení	2	Jeden rodič žije	2	Navštěvuje školu v komunitě, kterou navštěvují i děti, které nejsou ve formální péči	2	Umístění mimo domovskou zemi dítěte
3	Bude určeno místně	3	Zdravotnické zařízení (je-li možné použít)			3	Žádný z rodičů nežije	3	Nedostává žádné vzdělání		
4	Bude určeno místně	4	Tranzitní/krizové centrum			4	Není známo				
5	Bude určeno místně	5	Péče příbuzných (tam, kde má formální podobu)								
6	Bude určeno místně	6	Samostatné bydlení s podporou								
7	Bude určeno místně	7	Internátní škola (je-li možné použít)								
8	Bude určeno místně	8	Jiná								

### Nástroj ke shromažďování informací č. 3: Děti, které odcházejí z pobytové péče do rodiny

Vyplnění nástroje č. 3 poskytnete informace k 3. ukazateli.

Ukazatel	Popis	Využití
<b>3. ukazatel</b>	<b>Podíl všech dětí ve věku &lt;15 let, které odcházejí z pobytové péče do rodiny včetně případů sloučení rodiny, za období 12 měsíců</b>	<b>Ke zjištění podílu dětí, které odcházejí z prostředí pobytové péče, a jejich cílového umístění</b>

Do tohoto formuláře se zapisují všechny děti ve věku 0 až 15 let, které za období 12 měsíců odešly z pobytové péče.

#### Počet dětí, které za období 12 měsíců odešly z formální péče

Období: (dd/mm/rr – dd/mm/rr)									
A	B	C	D1	D3	E	G	H	J	P
Referenční číslo dítěte	Pohlaví	Datum narození	Věk v době zařazení do formální péče	Věk v době odchodu z formální péče	Etnický původ	Případné postižení	Situace rodičů	Cílové umístění při odchodu z pobytové péče	Země původu
Identifikační číslo	M/Ž	dd/mm/rr	let	let	1–8	1–2	1–4	1–5	1–2
<b>Celkový počet dětí, které odcházejí z pobytové péče do trvalého umístění v rodině</b>									

#### Klíč

Etnický původ		Situace rodičů		Případné postižení		Cílové umístění při opuštění pobytové péče		Země původu	
1–8		1–4		1–2		1–5		1–2	
1	Bude určeno místně	1	Oba rodiče žijí	1	S postižením	1	Sloučení	1	Umístění v domovské zemi dítěte
2	Bude určeno místně	2	Jeden rodič žije	2	Bez postižení	2	Domácí adopce	2	Umístění mimo domovskou zemi dítěte
3	Bude určeno místně	3	Žádný z rodičů nežije			3	Mezistátní adopce		
4	Bude určeno místně	4	Není známo			4	Pěstounská péče		
5	Bude určeno místně					5	Není známo		
6	Bude určeno místně								
7	Bude určeno místně								
8	Bude určeno místně								

## Nástroj ke shromažďování informací č. 4: Poměr dětí v pobytové péči ve srovnání s dětmi v péči rodin

Vyplnění nástroje č. 4 poskytnete informace ke 4. ukazateli.

Ukazatel	Popis	Využití
4. ukazatel	Podíl všech dětí ve formální péči, které jsou aktuálně ubytovány v prostředí péče mimo rodiny	K měření podílu dětí, které aktuálně žijí v pobytové péči oproti dětem v péči rodin

Do tohoto formuláře se zapisují všechny děti ve formální péči – jak rodinné tak pobytové.

### Počet dětí ve formální péči – jak rodinné tak pobytové – k dohodnutému termínu sčítání osob

Datum: (dd/mm/rr)									
A	B	C	D1	D4	E	F	G	H	P
Referenční číslo dítěte	Pohlaví	Datum narození	Věk v době zařazení do formální péče	Věk v době sčítání osob	Etnický původ	Typ formální péče	Případné postižení	Situace rodičů	Země původu
Identifikační číslo	M/Ž	dd/mm/rr	let	let	1–8	1–8	1–2	1–4	1–2
<b>Celkový počet dětí ve formální péči</b>									

### Klíč

Etnický původ		Typ formální péče		Případné postižení		Situace rodičů		Země původu	
1–8		1–8		1–2		1–4		1–2	
1	Bude určeno místně	1	Pěstounská péče	1	S postižením	1	Oba rodiče žijí	1	Umístění v domovské zemi dítěte
2	Bude určeno místně	2	Pobytová instituce / sirotčinec/dětský domov	2	Bez postižení	2	Jeden rodič žije	2	Umístění mimo domovskou zemi dítěte
3	Bude určeno místně	3	Zdravotnické zařízení (je-li možné použít)			3	Žádný z rodičů nežije		
4	Bude určeno místně	4	Tranzitní/krizové centrum			4	Není známo		
5	Bude určeno místně	5	Péče příbuzných (tam, kde má formální podobu)						
6	Bude určeno místně	6	Samostatné bydlení s podporou						
7	Bude určeno místně	7	Internátní škola (je-li možné použít)						
8	Bude určeno místně	8	Jiná						

## Nástroj ke shromažďování informací č. 5: Počet úmrtí dětí ve formální péči

Vyplnění nástroje č. 5 poskytne informace k 5. ukazateli.

Ukazatel	Popis	Využití
5. ukazatel	Počet úmrtí dětí ve formální péči za období 12 měsíců na 100.000 dětí ve formální péči	Ke zjištění úmrtnosti dětí v péči oproti celostátní dětské úmrtnosti

Do tohoto formuláře se zapisují všechny děti, které za období 12 měsíců zemřely ve formální péči.

### Počet úmrtí dětí ve formální péči za období 12 měsíců

Období: (dd/mm/rr – dd/mm/rr)									
A	B	C	D1	D4	E	F	G	H	P
Referenční číslo dítěte	Pohlaví	Datum narození	Věk v době zařazení do formální péče	Věk v době sčítání osob	Etnický původ	Typ formální péče	Případné postižení	Situace rodičů	Země původu
Identifikační číslo	M/Ž	dd/mm/rr	let	let	1–8	1–8	1–2	1–4	1–2
<b>Celkový počet úmrtí dětí ve formální péči</b>									

### Klíč

Etnický původ		Typ formální péče		Případné postižení		Situace rodičů		Příčina smrti		Země původu	
1–8		1–8		1–2		1–4		1–7		1–2	
1	Bude určeno místně	1	Pěstounská péče	1	S postižením	1	Oba rodiče žijí	1	Náhodné zranění	1	Umístění v domovské zemi dítěte
2	Bude určeno místně	2	Pobytová instituce / sirotčinec/dětský domov	2	Bez postižení	2	Jeden rodič žije	2	Zneužití	2	Umístění mimo domovskou zemi dítěte
3	Bude určeno místně	3	Zdravotnické zařízení (je-li možné použít)			3	Žádný z rodičů nežije	3	Zanedbání péče		
4	Bude určeno místně	4	Tranzitní/krizové centrum			4	Není známo	4	Nemoc		
5	Bude určeno místně	5	Péče příbuzných (tam, kde má formální podobu)					5	Souvislost s HIV/AIDS		
6	Bude určeno místně	6	Samostatné bydlení s podporou					6	Konflikt		
7	Bude určeno místně	7	Internátní škola (je-li možné použít)					7	Jiná		
8	Bude určeno místně	8	Jiná								

## Nástroj ke shromažďování informací č. 6: Kontakt s rodiči a rodinou

Vyplnění nástroje č. 6 poskytne informace k 6. ukazateli.

Ukazatel	Popis	Využití
6. ukazatel	Procentní podíl dětí ve formální péči, které byly za poslední 3 měsíce navštíveny rodiči, poručníkem či dospělým členem rodiny nebo ony samy takovou osobu navštívily	Ke zjištění, do jaké míry se u dětí ve formální péči udržují rodinné vazby

Do tohoto formuláře se zapisují všechny děti, které za období posledních 3 měsíců měly kontakt s rodiči nebo rodinou.

Počet dětí, které byly za období 3 měsíců navštíveny rodinou nebo ony samy rodinu navštívily

Období: (dd/mm/rr – dd/mm/rr)										
A	B	C	D1	D4	E	F	G	H	K	L
Referenční číslo dítěte	Pohlaví	Datum narození	Věk v době zařazení do formální péče	Věk v době sčítání osob	Etnický původ	Typ formální péče	Případné postižení	Situace rodičů	Četnost návštěv rodičů	Místo návštěv rodičů
Identifikační číslo	M/Ž	dd/mm/rr	let	let	1–8	1–8	1–2	1–4	1–4	1–2
<b>Celkový počet dětí, které byly za období 3 měsíců navštíveny rodinou nebo ony samy rodinu navštívily</b>										

Klíč

Etnický původ		Země původu		Typ formální péče		Případné postižení		Situace rodičů		Četnost návštěv rodičů	
1–8		1–2		1–8		1–2		1–4		1–4	
1	Bude určeno místně	1	Umístění v domovské zemi dítěte	1	Pěstounská péče	1	S postižením	1	Oba rodiče žijí	1	Každý den
2	Bude určeno místně	2	Umístění mimo domovskou zemi dítěte	2	Pobytová instituce / sirotčinec/dětský domov	2	Bez postižení	2	Jeden rodič žije	2	Každý týden
3	Bude určeno místně			3	Zdravotnické zařízení (je-li možné použít)			3	Žádný z rodičů nežije	3	Každý měsíc
4	Bude určeno místně			4	Tranzitní/krizové centrum			4	Není známo	4	Jinak
5	Bude určeno místně			5	Péče příbuzných (tam, kde má formální podobu)					<b>Místo návštěv rodičů</b>	
6	Bude určeno místně			6	Samostatné bydlení s podporou					<b>1–2</b>	
7	Bude určeno místně			7	Internátní škola (je-li možné použít)					1	V prostředí formální péče
8	Bude určeno místně			8	Jiná					2	Mimo prostředí formální péče

## Nástroj ke shromažďování informací č. 7: Existence individuálních plánů péče

Vyplnění nástroje č. 7 poskytnete informace k 7. ukazateli.

Ukazatel	Popis	Využití
7. ukazatel	Procentní podíl dětí ve formální péči, které mají individuální plán péče	Ke zjištění podílu dětí ve formální péči, které mají individuální plán péče

Do tohoto formuláře se zapisují všechny děti ve formální péči, které k dohodnutému termínu sčítání osob mají plán péče.

**Počet dětí ve formální péči, které k dohodnutému termínu sčítání osob mají plán péče**

Datum: (dd/mm/rr)								
A	B	C	D4	E	F	G	H	P
Referenční číslo dítěte	Pohlaví	Datum narození	Věk v době sčítání osob	Etnický původ	Typ formální péče	Případné postižení	Situace rodičů	Země původu
Identifikační číslo	M/Ž	dd/mm/rr	let	1-8	1-8	1-2	1-4	1-2
<b>Celkový počet dětí ve formální péči, které mají plán péče</b>								

### Klíč

Etnický původ		Typ formální péče		Případné postižení		Situace rodičů		Země původu	
1-8		1-8		1-2		1-4		1-2	
1	Bude určeno místně	1	Pěstounská péče	1	S postižením	1	Oba rodiče žijí	1	Umístění v domovské zemi dítěte
2	Bude určeno místně	2	Pobytová instituce / sirotčinec/dětský domov	2	Bez postižení	2	Jeden rodič žije	2	Umístění mimo domovskou zemi dítěte
3	Bude určeno místně	3	Zdravotnické zařízení (je-li možné použít)			3	Žádný z rodičů nežije		
4	Bude určeno místně	4	Tranzitní/krizové centrum			4	Není známo		
5	Bude určeno místně	5	Péče příbuzných (tam, kde má formální podobu)						
6	Bude určeno místně	6	Samostatné bydlení s podporou						
7	Bude určeno místně	7	Internátní škola (je-li možné použít)						
8	Bude určeno místně	8	Jiná						

## Nástroj ke shromažďování informací č. 8: Využívání posudků při vstupu do systému formální péče (řízení vstupu)

Vyplnění nástroje č. 8 poskytne informace k 8. ukazateli.

Ukazatel	Popis	Využití
8. ukazatel	Procentní podíl dětí umístěných do formální péče prostřednictvím zavedeného posudkového systému	Aby děti nebyly nepatřičně umísťovány do formální péče, respektive umísťovány do prostředí péče, které nenaplnuje jejich potřeby

Do tohoto formuláře se zapisují všechny děti, které k danému termínu sčítání osob mají záznam o posudku.

**Počet dětí ve formální péči, které k dohodnutému termínu sčítání osob mají záznam o posudku**

Datum: (dd/mm/rr)									
A	B	C	D4	D5	E	F	G	H	P
Referenční číslo dítěte	Pohlaví	Datum narození	Věk v době sčítání osob	Věk v době provedení posudku	Etnický původ	Typ formální péče	Případné postižení	Situace rodičů	Země původu
Identifikační číslo	M/Ž	dd/mm/rr	let	let	1–8	1–8	1–2	1–4	1–2
<b>Celkový počet dětí ve formální péči se záznamem o posudku</b>									

### Klíč

Etnický původ		Typ formální péče		Případné postižení		Situace rodičů		Země původu	
1–8		1–8		1–2		1–4		1–2	
1	Bude určeno místně	1	Pěstounská péče	1	S postižením	1	Oba rodiče žijí	1	Umístění v domovské zemi dítěte
2	Bude určeno místně	2	Pobytová instituce / sirotčinec/dětský domov	2	Bez postižení	2	Jeden rodič žije	2	Umístění mimo domovskou zemi dítěte
3	Bude určeno místně	3	Zdravotnické zařízení (je-li možné použít)			3	Žádný z rodičů nežije		
4	Bude určeno místně	4	Tranzitní/krizové centrum			4	Není známo		
5	Bude určeno místně	5	Péče příbuzných (tam, kde má formální podobu)						
6	Bude určeno místně	6	Samostatné bydlení s podporou						
7	Bude určeno místně	7	Internátní škola (je-li možné použít)						
8	Bude určeno místně	8	Jiná						

## Nástroj ke shromažďování informací č. 9: Přezkum umístění dítěte

Vyplnění nástroje č. 9 poskytne informace k 9. ukazateli.

Ukazatel	Popis	Využití
9. ukazatel	Procentní podíl dětí ve formální péči, jejichž umístění bylo za poslední 3 měsíce přezkoumáno	Aby děti nebyly do formální péče umísťovány na neurčito

Do tohoto formuláře se zapisují všechny děti, jejichž umístění bylo v posledních 3 měsících od daného termínu sčítání osob přezkoumáno.

**Počet dětí, jejichž umístění bylo v posledních 3 měsících od daného termínu sčítání osob přezkoumáno**

Datum: (dd/mm/rr)									
A	B	C	D4	D6	E	F	G	H	P
Referenční číslo dítěte	Pohlaví	Datum narození	Věk v době sčítání osob	Věk v době provedení přezkumu	Etnický původ	Typ formální péče	Případné postižení	Situace rodičů	Země původu
Identifikační číslo	M/Ž	dd/mm/rr	let	let	1–8	1–8	1–2	1–4	1–2
<b>Celkový počet dětí ve formální péči, jejichž umístění bylo v posledních 3 měsících přezkoumáno</b>									

### Klíč

Etnický původ		Typ formální péče		Případné postižení		Situace rodičů		Země původu	
1–8		1–8		1–2		1–4		1–2	
1	Bude určeno místně	1	Pěstounská péče	1	S postižením	1	Oba rodiče žijí	1	Umístění v domovské zemi dítěte
2	Bude určeno místně	2	Pobytová instituce / sirotčinec/dětský domov	2	Bez postižení	2	Jeden rodič žije	2	Umístění mimo domovskou zemi dítěte
3	Bude určeno místně	3	Zdravotnické zařízení (je-li možné použít)			3	Žádný z rodičů nežije		
4	Bude určeno místně	4	Tranzitní/krizové centrum			4	Není známo		
5	Bude určeno místně	5	Péče příbuzných (tam, kde má formální podobu)						
6	Bude určeno místně	6	Samostatné bydlení s podporou						
7	Bude určeno místně	7	Internátní škola (je-li možné použít)						
8	Bude určeno místně	8	Jiná						



## Nástroj ke shromažďování informací č. 10: Děti v pobytové péči navštěvující místní školu

Vyplnění nástroje č. 10 poskytne informace k 10. ukazateli.

Ukazatel	Popis	Využití
10. ukazatel	Procentní podíl dětí školního věku v pobytové péči, které navštěvují školu v místní komunitě spolu s dalšími dětmi, které v pobytové péči nejsou	Ke zjištění míry přístupu k tradičnímu vzdělání, které je umožněno dětem v pobytové péči

Do tohoto formuláře se zapisují všechny děti školního věku v pobytové péči, které navštěvují školu v dané komunitě.

**Počet dětí školního věku v pobytové péči, které jsou k danému termínu sčítání osob ve škole v dané komunitě**

Datum: (dd/mm/rr)									
A	B	C	D4	E	F	G	H	M	P
Referenční číslo dítěte	Pohlaví	Datum narození	Věk v době sčítání osob	Etnický původ	Typ prostředí pobytové péče	Případné postižení	Situace rodičů	Vzdělávací prostředí	Země původu
Identifikační číslo	M/Z	dd/mm/rr	let	1–8	1–4	1–2	1–4	1–3	1–2
<b>Celkový počet dětí v pobytové péči, které navštěvují školu v dané komunitě:</b>									

### Klíč

Etnický původ		Typ prostředí pobytové péče		Případné postižení		Situace rodičů		Vzdělávací prostředí		Země původu	
1–8		1–4		1–2		1–4		1–3		1–2	
1	Bude určeno místně	1	Pobytová instituce / sirotčinec/dětský domov	1	S postižením	1	Oba rodiče žijí	1	Prostředí péče	1	Umístění v domovské zemi dítěte
2	Bude určeno místně	2	Zdravotnické zařízení (je-li možné použít)	2	Bez postižení	2	Jeden rodič žije	2	Navštěvuje školu v komunitě, kterou navštěvují i děti, které nejsou ve formální péči	2	Umístění mimo domovskou zemi dítěte
3	Bude určeno místně	3	Tranzitní/krizové centrum (je-li možné použít)			3	Žádný z rodičů nežije	3	Nedostává žádné vzdělání		
4	Bude určeno místně	4	Jiné			4	Není známo				
5	Bude určeno místně										
6	Bude určeno místně										
7	Bude určeno místně										
8	Bude určeno místně										

## Nástroj ke shromažďování informací č. 11: Kvalifikace pracovníků

Vyplnění nástroje č. 11 poskytnete informace k 11. ukazateli.

Ukazatel	Popis	Využití
11. ukazatel	Procentní podíl pracovníků vyššího vedení a personálu/pečovatelů pracujících s dětmi ve formální péči, kteří mají minimální kvalifikaci v oblasti péče o dítě a jeho rozvoje	Ke zjištění úrovně kvalifikace pracovníků v prostředí formální péče

Do tohoto formuláře se zapisují všichni pracovníci a pečovatelé, kteří pracují v prostředí formální péče.

### Kvalifikace pracovníků k termínu sčítání osob podle kategorií

Datum: (dd/mm/rr)						
S1	S2	S3	S4	S5	S6	S7
Referenční číslo pracovníka	Pohlaví	Věk v době sčítání osob	Etnický původ	Typ formální péče	Kategorie pracovníka	Kvalifikace
Identifikační číslo	M/Ž	let	1–8	1–8	1–4	1–5
<b>Celkový počet pracovníků zaměstnaných v oblasti formální péče</b>						

### Klíč

Etnický původ 1–8		Typ formální péče 1–8		Kategorie pracovníka 1–4		Kvalifikace 1–5	
1	Bude určeno místně	1	Pěstounská péče	1	Vedoucí na vyšší úrovni	1	Postgraduální
2	Bude určeno místně	2	Pobytová instituce / sirotčinec/dětský domov	2	Vedoucí na střední úrovni	2	Student(ka) vysoké školy
3	Bude určeno místně	3	Zdravotnické zařízení (je-li možné použít)	3	Vedoucí	3	Nemá vysokou školu
4	Bude určeno místně	4	Tranzitní/krizové centrum	4	Komunitní pečovatelé / personál pečující o děti	4	Praktický výcvik
5	Bude určeno místně	5	Péče příbuzných (tam, kde má formální podobu)			5	Žádný výcvik
6	Bude určeno místně	6	Samostatné bydlení s podporou				
7	Bude určeno místně	7	Internátní škola (je-li možné použít)				
8	Bude určeno místně	8	Jiná				

## Nástroj ke shromažďování informací č. 12: Poměr adopcí

Vyplnění nástroje č. 12 poskytnete informace k 12. ukazateli.

Ukazatel	Popis	Využití
12. ukazatel	Poměr adopcí na 100.000 dětských obyvatel	K výpočtu míry domácí a mezistátní adopce dětí

Do tohoto formuláře se zapisují všechny děti, které byly za dané časové období adoptovány.

### Počet dětí adoptovaných za dané časové období

Období: (dd/mm/rr – dd/mm/rr)										
A	B	C	D1	D7	E	F1	G	H	N	P
Referenční číslo dítěte	Pohlaví	Datum narození	Věk v době zařazení do formální péče	Věk v době adopce	Etnický původ	Typ formální péče před adopcí	Případné postižení	Situace rodičů	Kategorie adopce	Země původu
Identifikační číslo	M/Ž	dd/mm/rr	let	let	1–8	1–8	1–2	1–4	1–3	1–2
<b>Celkový počet dětí ve formální péči, které byly adoptovány:</b>										

### Klíč

Etnický původ		Typ formální péče		Případné postižení		Situace rodičů		Kategorie adopce		Země původu	
1–8		1–8		1–2		1–4		1–3		1–2	
1	Bude určeno místně	1	Pěstounská péče	1	S postižením	1	Oba rodiče žijí	1	Domácí adopce	1	Umístění v domovské zemi dítěte
2	Bude určeno místně	2	Pobytová instituce / sirotčinec/dětský domov	2	Bez postižení	2	Jeden rodič žije	2	Mezistátní adopce	2	Umístění mimo domovskou zemi dítěte
3	Bude určeno místně	3	Zdravotnické zařízení (je-li možné použít)			3	Žádný z rodičů nežije	3	Jiná (např. <i>Kafala</i> v islámských zemích)		
4	Bude určeno místně	4	Tranzitní/krizové centrum			4	Není známo				
5	Bude určeno místně	5	Péče příbuzných (tam, kde má formální podobu)								
6	Bude určeno místně	6	Samostatné bydlení s podporou								
7	Bude určeno místně	7	Internátní škola (je-li možné použít)								
8	Bude určeno místně	8	Jiná								

## Formát shromažďování informací

Níže uvedené dva formáty nabízejí jednoduché možnosti manuálního sběru jednotlivých informací vyžadovaných danými ukazateli. Tyto formáty lze použít i v tabulce programu Excel, což zjednoduší třídění informací.

**Shromažďování informací o dětech ve formální péči: \_\_\_\_\_ . (název zařízení formální péče nebo identifikační číslo)**

A	B	C	D1	D2	D3	D4	D5	D6	D7	E	F	F1	G	H	I	J	K	L	M	N	P <sup>7</sup>
Referenční číslo dítěte	Pohlaví	Datum narození	Věk v době zařazení do formální péče	Věk v době smrti	Věk v době odchodu z formální péče	Věk v době sčítání osob	Věk v době provedení posudku	Věk v době provedení přezkumu	Věk v době adopce	Etnický původ	Typ formální péče	Typ formální péče před adoptí	Případné postižení	Situace rodičů	Příčina smrti	Cílové umístění při odchodu z formální péče	Četnost návštěv v rodičů	Místo návštěv v rodičů	Vzdělávací prostředí	Kategorie adopce	Země původu
1																					
2																					
3																					
4																					
5																					

**Shromažďování informací o pracovnících/pečovateli v oblasti formální péče: \_\_\_\_\_ . (název zařízení formální péče nebo identifikační číslo)**

S1	S2	S3	S4	S5	S6	S7
Referenční číslo pracovníka	Pohlaví	Věk v době sčítání osob	Etnický původ	Typ formální péče	Kategorie pracovníka	Kvalifikace
1						
2						
3						
4						
5						
6						

<sup>7</sup> Písmeno „P“ je zde použito jako identifikátor místo písmene „O“, aby nedocházelo k zaměňování mezi písmenem O a číslicí 0.

**Příloha D – Nástroje k analýze politiky pro ukazatele politiky/realizace  
(13 až 15)**

**Nástroje k analýze politiky k využití s:**

- 13. ukazatelem: Existence právního a metodického rámce formální péče**
- 14. ukazatelem: Existence mechanismů řešení stížností dětí ve formální péči**
- 15. ukazatelem: Existence systému registrace a regulace**

<b>Název zdroje informací:</b>	
<b>Adresa a kontakt:</b>	

**Úvod**

Tyto nástroje k analýze politiky slouží k využití se všemi zjištěnými zdroji informací. Existuje nástroj, který usnadňuje rozbor informací u každého z těchto tří ukazatelů. Tabulka definic (příloha A) pomůže pochopit hlavní termíny používané v celém tomto dokumentu.

## Nástroj k analýze politiky č. 1: Existence právního a metodického rámce formální péče

Vyplnění nástroje k analýze politiky č. 1 poskytne informace k 13. ukazateli.

### Měření

Následující nástroj má pomoci analytikům politiky určit a kriticky prozkoumat národní rámce a výsledné postupy týkající se dětí bez rodičovské péče a porovnat je na regionální či globální úrovni. Jeho konstrukce čerpá z nástrojů využívaných na celostátní úrovni, jakým je podobný nástroj Roeherova institutu využívaný v Kanadě, stejně jako z faktů, která v průběhu let o minimálních standardech právního/metodického rámce v oblasti formální péče shromáždil UNICEF. Tento nástroj k měření má za cíl nabídnout systematickou metodu orientačního srovnávání rámců formální péče v globálním měřítku, čímž usnadní podávání informací a rozbor situace v konkrétní zemi, pokud jde o děti bez rodičovské péče. Informace k tomuto ukazateli lze získat z vládních a institucionálních průzkumů a doložit soudními záznamy, evidencí v oblasti péče o dítě (správní a kázeňskou), úředními protokoly, kvantitativní analýzou a další evidencí.

### Metoda hodnocení

Každá oblast analýzy se zaměřuje na dvě úrovně šetření: **zákony** a **politiku**. Buď daná oblast existuje na úrovni zákonů nebo politiky či na obou úrovních. Pokud tedy oblast na některé z úrovní existuje, je otázce v průzkumu přidělen jeden bod, pokud neexistuje, je přidělena nula. K vyhodnocení je tedy potřeba doplnit údaje po vzoru níže uvedeného příkladu:

### Příklad

Tématická oblast	Zákon	Politika
<i>Zkoumané otázky</i>		
1. otázka	1	1
2. otázka	0	1
3. otázka	1	0
4. otázka	0	0
<b>Celkem</b>	<b>2/4</b>	<b>2/4</b>

<b>Prevence odloučení dětí od rodin</b>	<b>Zákon</b>	<b>Politika</b>
<i>Zkoumané otázky</i>		
1. Jsou při úvahách o odloučení dítěte od rodičů prosazovány v první řadě nejlepší zájmy dítěte?		
2. Je vyloučeno odloučení dětí od rodiče/rodičů vyjma případů, kdy kompetentní orgány konstatovaly zneužívání či zanedbávání dítěte rodiči nebo kdy rodiče žijí odděleně a je potřeba rozhodnout, kde bude dítě bydlet?		
3. V případě, že odloučení dětí od rodiče/rodičů vyplývá z jakékoli akce iniciované státním subjektem vůči rodiči, jako je vazba, vězení, vyhnání, deportace nebo smrt rodiče, má dítě právo na informace o místě pobytu svého rodiče/rodičů v případě, že by poskytnutí takové informace nenarušilo jeho pohodu?		
4. Je návrat odloučeného dítěte k vlastním rodičům podporován či stanoven jako priorita?		
5. Existují programy na vyhledání rodiny a její sloučení u dětí odloučených od rodičů kvůli okolnostem, jako je například deportace, přistěhování, ozbrojený konflikt, mimořádné události či zhroucení hospodářství?		
6. Vyžadují programy v oblasti péče o dítě a plánování této péče i úsilí o zachování rodiny?		
7. Zajišťují stávající rámce – v oblasti práva/politiky, plánování, programů atp. – rozpočtová opatření, zdroje či podporu pro zachování rodiny, například podporu pro nízkopříjmové a zvláště ohrožené rodiny?		
8. Provádějí se přezkumy rozhodnutí o odloučení dětí od rodičů včetně případů stěhování, opatrovnictví či vzdání se péče?		
<b>Celkem</b>	<b>/8</b>	<b>/8</b>

<b>Přednost umístování dětí do rodinné péče</b>	<b>Zákon</b>	<b>Politika</b>
<i>Zkoumané otázky</i>		
1. Je rodinná péče, například poručnictví, pěstounská péče, <i>Kafala</i> v islámském právu či podobné domorodé systémy, možností umístění dětí, o něž se nepostarají rodiče?		
2. Platí obecně, že se u dětí, o něž se nepostarají rodiče, upřednostňuje umístování do rodin před umístováním do ústavů?		
3. Platí konkrétně, že se upřednostňuje umístování do rodin před umístováním do ústavů u nemluvňat či malých dětí, o něž se nepostarají rodiče?		
4. Existují předepsané kvóty, přiděly z rozpočtu či opatření finanční podpory na rodinnou péči?		
5. Má se více zdrojů přidělovat na úsilí o zachování rodin či modely založené na péči v rodině než na umístování a udržování dětí v ústavech?		
<b>Celkem</b>	<b>/5</b>	<b>/5</b>



<b>Umístování do ústavů jako poslední možnost a dočasné řešení</b>	<b>Zákon</b>	<b>Politika</b>
<i>Zkoumané otázky</i>		
1. Je umístování dětí, o něž se nepostarají rodiče, do ústavů zavedeno pouze jako dočasné opatření na nejkratší možnou dobu?		
2. Je umístování do ústavů zavedeno pouze jako poslední možnost u dětí, o něž se nepostarají rodiče?		
3. Je umístování do ústavů zavedeno pouze jako dočasné opatření u dětí se zvláštními potřebami, jako je fyzické či duševní postižení, poruchy učení či potřeba zvláštní výuky?		
4. Jsou rozhodnutí o umístování do ústavu u dětí, o něž se nepostarají rodiče, pravidelně přezkoumávána?		
<b>Celkem</b>	<b>/4</b>	<b>/4</b>

<b>Zapojení dětí a mládeže do rozhodování o umístění</b>	<b>Zákon</b>	<b>Politika</b>
<i>Zkoumané otázky</i>		
1. Mají děti možnost vyjádřit svůj názor, pokud kompetentní orgány požadují odloučení od rodiče/rodičů?		
2. Mají děti možnost vyjádřit svůj názor, pokud jde o jejich definitivní umístění, jako je adopce či spory o opatrovnictví?		
3. Mohou se děti účastnit řízení o rozhodnutí o odloučení či umístění?		
4. Jsou odstraněny věkové hranice, pokud jde o právo dítěte na vyslechnutí jeho názoru s tím, že k jeho názoru by se mělo náležitě přihlížet podle věku a vyzrálosti?		
5. Mají děti odloučené od rodiče/rodičů či sourozenců nárok udržovat s nimi osobní vztah a přímý styk s výjimkou případů, kdy panuje názor, že je to v rozporu s nejlepšími zájmy dítěte?		
6. Mají rodiče hospitalizovaných dětí právo na návštěvy?		
7. Je celostátní adopce dětí, o něž se nepostarají rodiče, schvalována a podporována?		
8. Jsou pro všechny služby zajišťování či podpory formální péče o dítě stanoveny podrobné standardy péče o dítě včetně zákazu násilí či týrání?		
9. Je realizace péče o děti u dětí ve formální péči sledována oprávněným orgánem?		
<b>Celkem</b>	<b>/9</b>	<b>/9</b>
<b>Celkový součet za všechny otázky průzkumu</b>	<b>/26</b>	<b>/26</b>
<b>Procent</b>	<b>/100</b>	<b>/100</b>

## Nástroj k analýze politiky č. 2: Existence mechanismů řešení stížností dětí ve formální péči

Vyplnění nástroje k analýze politiky č. 2 poskytne informace ke 14. ukazateli.

### Měření

Následující nástroj má pomoci analytikům politiky určit a kriticky prozkoumat uplatňování a účinnost postupů řešení stížností u dětí, o něž se nepostarají rodiče a porovnat je na regionální či globální úrovni. Tento nástroj k měření má za cíl nabídnout systematickou metodu orientačního srovnávání postupů řešení stížností v prostředí formální péče v globálním měřítku a usnadnit tak podávání informací o celostátní analýze toho, do jaké míry děti ve formální péči mohou vyjádřit názor, který je náležitě zohledněn. Informace k tomuto nástroji lze získat z vládních a institucionálních průzkumů, doložených soudními záznamy, evidencí v oblasti péče o dítě (správní a kázeňskou) od poskytovatelů služeb formální péče, úředními protokoly, kvantitativní analýzou a další evidencí.

### Metoda hodnocení

Každá oblast analýzy se zaměřuje na dvě úrovně šetření: **zákony** a **politiku**. Buď daná oblast existuje na úrovni zákonů nebo politiky či na obou úrovních. Pokud tedy oblast na některé z úrovní existuje, pak je otázce v průzkumu přidělen jeden bod, pokud neexistuje, je přidělena nula.

K vyhodnocení je tedy potřeba doplnit údaje po vzoru níže uvedeného příkladu:

### Příklad

Tématická oblast	Zákon	Politika
<i>Zkoumané otázky</i>		
1. otázka	1	1
2. otázka	0	1
3. otázka	1	0
4. otázka	0	0
<b>Celkem</b>	<b>2/4</b>	<b>2/4</b>

I tento nástroj má dvě části – kvantitativní prvky mechanismu řešení stížností a průzkum nevládních organizací – tyto nejsou bodovány. Zato nabízejí určitý formát shromažďování informací, který lze využít k hodnocení výskytu a četnosti těchto položek, které lze následně využít k informování o rozhodnutích v oblasti politiky.

<b>Existence mechanismů řešení stížností</b>	<b>Zákon</b>	<b>Politika</b>
<i>Zkoumané otázky</i>		
1. Jsou zakázány veškeré formy zanedbávání, zneužívání, vykořisťování či mučení dětí ve formální péči veřejných či soukromých institucí, rodinné péči a opatrovnických a nápravně výchovných ústavech pro mladistvé?		
2. Existují u dětí ve formální péči mechanismy řešení stížností?		
3. Pokud mechanismy řešení stížností neexistují, existují nějaké schválené iniciativy na celostátní či regionální úrovni týkající se mechanismů řešení stížností u dětí ve formální péči, které se právě uzákoňují?		
4. Pokud ne, existují v současné době jiné kanály, přes něž lze adresovat nároky či stížnosti dětí ve formální péči?		
5. Mají děti v institucionální péči nebo jejich zástupci nárok vznášet individuální požadavky či stížnosti řediteli instituce, v níž jsou umístěny?		
6. Existuje systém povinných hlášení nějakému úřadu pro řešení stížností ze strany odborného personálu, mj. zdravotních sester nebo učitelů, kteří pracují s dětmi ve formální péči a pro ně?		
7. Lze stížnosti o zanedbávání, zneužívání, vykořisťování či mučení podávat ze strany nebo jménem dětí ve formální péči a posuzovat nezávislými kompetentními orgány?		
8. Lze stížnosti z jiných důvodů, například stížnosti na životní podmínky, podávat ze strany nebo jménem dětí ve formální péči a posuzovat kompetentními orgány?		
9. Lze ze strany nebo jménem dětí ve formální péči podávat stížnosti před systémem péče o dítě a/nebo soudními orgány?		
10. Existuje-li v rámci systému ochrany péče o dítě vnitřní mechanismus řešení stížností, skýtá možnost využívat ve spojení s ním i systém trestního, občanského či rodinného soudnictví?		
11. Mají být děti ve formální péči a jejich zástupci informováni o výsledku řešení svých stížností?		
12. Mají se rozhodnutí dítěti, které si stěžovalo, a jeho zástupcům zdůvodňovat a vysvětlovat?		
13. Je předepsáno odškodnění pro děti ve formální péči, které se staly oběťmi zanedbávání, zneužívání, vykořisťování nebo mučení?		
14. Pokud ano, jsou součástí tohoto odškodnění i další opatření, mj. obnova právního postavení dítěte či změna jeho umístění?		
15. Existuje nějaká osoba či monitorovací orgán, který je oprávněn dohlížet na realizaci odškodnění obětí?		
<b>Celkem</b>	<b>/15</b>	<b>/15</b>
<b>Procent</b>	<b>/100</b>	<b>/100</b>

<b>Kvantitativní prvky mechanismů řešení stížností</b>	<b>Počet</b>
<i>Zkoumané otázky</i>	
1. Kolik stížností od dětí nebo jménem dětí ve formální péči bylo doručeno v rámci systému péče o dítě za posledních 12 měsíců?	
2. Kolik stížností od dětí nebo jménem dětí ve formální péči za posledních 12 měsíců obdržely trestní, občanské či rodinné soudy?	
3. Kolik stížností podaly samotné děti ve formální péči?	
4. Kolik stížností podaly zástupci nebo třetí osoby za děti ve formální péči?	
5. Kolik stížností se týkalo zanedbávání?	
6. Kolik stížností se týkalo zneužívání?	
7. Kolik stížností se týkalo vykořisťování?	
8. Kolik stížností se týkalo mučení, ponižování či nelidského zacházení?	
9. Kolik stížností od dětí nebo jménem dětí ve formální péči bylo za posledních 12 měsíců vyřešeno, ať již soudně či mimosoudně?	
10. Kolik stížností bylo za posledních 12 měsíců zamítnuto, ať již soudními či mimosoudními orgány, z formálních důvodů?	
11. Kolik nároků/stížností bylo za posledních 12 měsíců zamítnuto, ať již soudními či mimosoudními orgány, z věcných důvodů?	
12. Jak dlouhá doba v průměru uplynula od data přijetí stížnosti do data jejího vyřešení?	
13. Kolik stížností od dětí nebo jménem dětí ve formální péči bylo za posledních 12 měsíců vyřešeno u trestních, občanských či rodinných soudů?	
14. Jak dlouhá doba v průměru uplynula od data přijetí stížnosti do data jejího vyřešení?	
15. Kolik stížností od dětí nebo jménem dětí ve formální péči obdržel systém péče o dítě a byly tyto stížnosti za posledních 12 měsíců vyřešeny trestními, občanskými či rodinnými soudy?	
16. Kolik vyřešených případů o zanedbávání, zneužívání, vykořisťování či mučení dětí ve formální péči za posledních 12 měsíců skončilo uznáním viny podle trestního a/nebo občanského práva?	

**Doplňkový průzkum nevládních organizací (doložený mj. úředními protokoly, tiskovými zprávami a soudními záznamy)**

<b>Průzkum nevládních organizací, který nabízí ověření existence přístupného a nestranného mechanismu řešení stížností a měří jeho účinnost</b>	<b>Počet</b>
<i>Zkoumané otázky</i>	
1. Kolik stížností na zanedbávání, zneužívání, vykořisťování či mučení bylo za posledních 12 měsíců podáno k vaší organizaci ze strany nebo jménem dětí ve formální péči?	
2. Kolik z těchto stížností vaše organizace za posledních 12 měsíců předala místním, regionálním či celostátním orgánům?	
3. Uchýlila se vaše organizace ke stávajícímu mechanismu řešení stížností v rámci systému péče o dítě či jiného systému?	
4. U kolika stížností týkajících se zanedbávání, zneužívání, vykořisťování nebo mučení dětí ve formální péči byla vaše organizace za posledních 12 měsíců neoficiálním prostředníkem mezi dítětem s postižením a orgány péče o dítě či spřízněnými osobami?	
5. Kolik z těchto zprostředkování skončilo úspěšně?	
6. Kolik stížností na zanedbávání, zneužívání, vykořisťování nebo mučení dětí ve formální péči podala vaše organizace k mezinárodním orgánům či organizacím?	
7. Byly tyto stížnosti předloženy před vyčerpáním nebo po vyčerpání domácích opravných prostředků?	
8. Kolik stížností na zanedbávání, zneužívání, vykořisťování nebo mučení dětí ve formální péči předala vaše organizace médiím?	
9. Byly tyto stížnosti předloženy před podáním stížnosti nebo po podání stížnosti u úředních orgánů?	
10. Kolik z celkového počtu stížností, do nichž byla vaše organizace/agentura zapojena, bylo vyřešeno ke spokojenosti dítěte?	

### Nástroj k analýze politiky č. 3: Existence systému registrace a regulace

Vyplnění nástroje k analýze politiky č. 3 poskytne informace k 15. ukazateli.

#### Měření

Tento nástroj má pomoci analytikům politiky určit a kriticky prozkoumat existenci a účinnost systémů registrace a regulace poskytovatelů formální péče o děti a porovnat je na regionální či globální úrovni. Tento nástroj k měření má za cíl nabídnout systematickou metodu orientačního srovnávání postupů registrace a regulace ve službách formální péče v globálním měřítku a usnadnit tak posouzení toho, do jaké míry existují možnosti podrobné kontroly, přezkumu a zlepšování podmínek v oblasti formální péče. Informace k tomuto nástroji lze shromažďovat na centrální úrovni z právních předpisů dané země, vládních ministerstev, jako je ministerstvo práce a sociálních věcí/pro péči o dítě, a ze stávající literatury a zpráv a také na místní úrovni od organizací sociálních služeb, odborů, které přímo zajišťují služby formální péče, od pobytových zařízení sociální péče, dobrovolných komunitních organizací, nevládních organizací, tranzitních center a zařízení pro zadržování osob.

#### Metoda hodnocení

Každá oblast analýzy se zaměřuje na dvě úrovně šetření: **zákony a politiku**. Buď daná oblast existuje na úrovni zákonů nebo politiky či na obou úrovních. Pokud tedy oblast na některé z úrovní existuje, pak je otázce v průzkumu přidělen jeden bod, pokud neexistuje, je přidělena nula. K vyhodnocení je tedy potřeba doplnit údaje po vzoru níže uvedeného příkladu:

#### Příklad

<b>Tématická oblast</b>	<b>Zákon</b>	<b>Politika</b>
<i>Zkoumané otázky</i>		
1. otázka	<b>1</b>	<b>1</b>
2. otázka	<b>0</b>	<b>1</b>
3. otázka	<b>1</b>	<b>0</b>
4. otázka	<b>0</b>	<b>0</b>
<b>Celkem</b>	<b>2/4</b>	<b>2/4</b>

<b>Existence systému registrace</b>	<b>Zákon</b>	<b>Politika</b>
<i>Zkoumané otázky</i>		
1. Existuje nějaký zavedený systém, v němž by se jakýkoli jednotlivec/organizace/agentura, který se chce formálně starat o děti, ať již dobrovolně, v rámci výdělečné činnosti či v rámci funkce státu, musel zaregistrovat, aby získal souhlas vlády či nezávislého orgánu?		
2. Tam, kde systém, jaký je popsán v 1. bodě existuje, je po jednotlivci/organizaci/agentuře požadováno, aby před uskutečněním takové registrace splnil minimální standardy na registraci, stanovené vládou či nezávislým orgánem?		
3. Existuje nějaký zavedený systém, který by reguloval stav registrace formou pravidelného přezkumu registrovaného jednotlivce/organizace/agentury oproti sadě minimálních standardů?		
4. Má registrační úřad právní mandát na zrušení registrace jednotlivce/organizace/agentury, která nesplňuje minimální standardy stanovené pro registraci?		
<b>Celkem</b>	<b>/4</b>	<b>/4</b>

<b>Existence systému kontroly</b>	<b>Zákon</b>	<b>Politika</b>
<i>Zkoumané otázky</i>		
1. Existuje nějaký zavedený systém, který by zaručoval pravidelné kontrolní návštěvy ze strany externích nezávislých osob či orgánů, jako jsou inspektoři nebo výbory provádějící kontroly na místě, v zařízeních k zadržování osob, v nichž jsou zadržovány děti ve formální péči?		
2. Existuje nějaký systém, který by zaručoval pravidelné návštěvy osob umístěných do formální péče ze strany sociálních pracovníků či jiných zástupců vyššího vedení sociálních služeb státu?		
3. Nejsou-li zaručeny ani návštěvy ze strany nezávislých osob ani návštěvy ze strany vyššího vedení sociálních služeb či sociálních pracovníků, existují nějaké jiné mechanismy pravidelné kontroly a zkvalitňování služeb formální péče?		
4. Je smyslem pravidelných návštěv hodnotit soulad služby formální péče se zákony a normami?		
<b>Celkem</b>	<b>/4</b>	<b>/4</b>



<b>Provedení kontroly</b>	<b>Zákon</b>	<b>Politika</b>
<i>Zkoumané otázky</i>		
1. Mají inspektoři právo k provádění neohlášených kontrol?		
2. Mají inspektoři právo k provádění kontrol z vlastní iniciativy?		
3. Mají inspektoři právo na důvěrný přístup ke všem zaměstnancům, kteří pracují v prostředí formální péče, včetně pracovníků-pečovatelů a pomocného personálu?		
4. Mají inspektoři právo na přístup k evidenci zaměstnanců, kteří pracují v prostředí formální péče?		
5. Mají inspektoři právo na důvěrný přístup k dětem, o které pečuje služba formální péče?		
6. Mají inspektoři právo na přístup k evidenci o dětech ve formální péči?		
7. Mají zdravotničtí úředníci či služby veřejného zdravotnictví právo účasti na kontrolách?		
<b>Celkem</b>	<b>17</b>	<b>17</b>
<b>Výsledky kontroly</b>		
<i>Zkoumané otázky</i>		
1. Jsou inspektoři povinni předkládat protokoly o výsledcích kontroly na místě včetně vlastního zhodnocení a doporučení?		
2. Vyžaduje se prošetření a trestní stíhání, pokud inspektoři zjistí potenciální porušování zákonů či norem týkajících se dětí ve formální péči?		
<b>Celkem</b>	<b>12</b>	<b>12</b>
<b>Celkový součet za všechny otázky průzkumu</b>	<b>17</b>	<b>17</b>
<b>Procent</b>	<b>100</b>	<b>100</b>

### Setřídění bodového hodnocení získaného z nástrojů pro analýzu politiky

Níže uvedené tabulky poskytují jednoduchý prostředek, jak z nástrojů pro analýzu politiky 1 až 3 vytvořit přehled vytříděných informací. Každá z tabulek poskytuje přehled těchto tří nástrojů. Kromě toho by možná bylo vhodné zahrnout zde i přehled podstatných zjištění – jak pozitivních tak i negativních – z kvantitativní části nástroje pro analýzu politiky č. 2 k ukazateli 14.

<b>13. ukazatel: Existence právního a metodického rámce formální péče</b>	<b>Zákon</b>	<b>Politika</b>
<b>Zkoumané otázky</b>		
Prevence odloučení dětí od rodin	/8	/8
Přednost umísťování dětí do rodinné péče	/5	/5
Umísťování do ústavů jako poslední možnost a dočasné řešení	/4	/4
Zapojení dětí a mládeže do rozhodování o umístění	/9	/9
<b>Celkový součet</b>	<b>/26</b>	<b>/26</b>
<b>Procent</b>	<b>/100</b>	<b>/100</b>

<b>14. ukazatel: Existence mechanismů řešení stížností dětí ve formální péči</b>	<b>Zákon</b>	<b>Politika</b>
<b>Zkoumané otázky</b>		
Existence mechanismů řešení stížností		
<b>Celkový součet</b>	<b>/15</b>	<b>/15</b>
<b>Procent</b>	<b>/100</b>	<b>/100</b>

<b>15. ukazatel: Existence systému registrace a regulace</b>	<b>Zákon</b>	<b>Politika</b>
<b>Zkoumané otázky</b>		
Existence systému registrace	/4	/4
Existence systému kontroly	/4	/4
Provedení kontroly	/7	/7
Výsledky kontroly	/2	/2
<b>Celkový součet</b>	<b>/17</b>	<b>/17</b>
<b>Procent</b>	<b>/100</b>	<b>/100</b>

**Sít'  
kvalitnější  
péče**



**Better Care Network Secretariat  
(Sekretariát Sítě kvalitnější péče)  
UNICEF Child Protection Section  
(Úsek ochrany dětí UNICEF)**  
3 UN Plaza, Room 837-2  
New York, New York 10017  
USA  
1-212-326-7104  
[www.bettercarenetwork.org](http://www.bettercarenetwork.org)  
[contact@bettercarenetwork.org](mailto:contact@bettercarenetwork.org)

**Autoři fotografií:**

Zadní obálka (zleva doprava):  
Kirstin Luce/CARE, Jean Ruhergiza/CARE, 2004 Josh Estey/CARE

Přední obálka (zleva doprava):  
Abdoulaye Mahaman/CARE, Gela Bedianashvili, Kirstin Luce/CARE

CARE = Organizace pro společnou podporu a pomoc kdekoli