

METODIKA

doprovázení

**METODIKA**

**doprovázení**

METODIKA

doprovázení

METODIKA

doprovázení



## Metodika doprovázení

Podpora, vzdělávání a kontrola při výkonu  
náhradní rodinné péče

2011

Poprvé vydáno organizací Amalthea o. s. v roce 2011

ISBN 978-80-904801-0-0

Autoři:

Mgr. Monika Semerádová

Bc. Barbora Zachařová

Mgr. Ria Černá

tým pracovníků Centra náhradní rodinné péče Amalthea o.s.

Tento materiál vznikl v Amalthea o. s. v rámci spolupráce s Nadací LUMOS, Pardubickým krajem, Centrem psycho-sociální pomoci – Rodinnou a manželskou poradnou a za spolupráce a finanční podpory Nadace Sirius, 2010.

 občanské sdružení  
**AMALTHEA**

  
NADACE  
**SIRIUS**



# Obsah

- 1. Cíl metodiky**
- 2. Řešený problém**
  - 2.1 Vymezení pojmu a základní principy Doprovázení
    - 2.1.1 Podpora
    - 2.1.2 Kontrola
    - 2.1.3 Vzdělávání
  - 2.2 Legislativní rámec
- 3. Cílová skupina metodiky**
- 4. Klíčový pracovník a jeho role, zahájení a nastavení spolupráce s rodinou**
- 5. Práce s rodinou, s dítětem, s pěstouny**
- 6. Struktura schůzky v rodině**
  - 6.1 Struktura schůzky v rodině při běžném režimu služby Doprovázení
  - 6.2 Struktura schůzky v rodině při krizovém režimu služby Doprovázení
- 7. Nejčastější okruhy témat řešené v rámci Doprovázení**
  - 7.1 Zakázky zaměřené na dítě a rodinu
  - 7.2 Zakázky zaměřené na pěstouny
- 8. Techniky používané v rámci Doprovázení při práci s dítětem a rodinou**
  - 8.1 Techniky ke zmapování informací o rodině a jejím sociálním okolí
  - 8.2 Individuální práce s dítětem – navazování vztahu
  - 8.3 Individuální práce s dítětem – sběr dat pro IPP
  - 8.4 Individuální práce s dítětem – podpora tvorby pozitivní identity (práce s knihou života)
  - 8.5 Analýza potřeb dle PSBP
  - 8.6 Příprava jednotlivých účastníků na kontakt s vlastní rodinou dítěte
  - 8.7 Zajištění kontaktu dítěte s vlastní rodinou
  - 8.8 Metody zaměřené na předání informací o minulosti dítěti a podporu kontinuity životního příběhu dítěte
  - 8.9 Příprava rodiny na příchod nového dítěte do rodiny
  - 8.10 Podpora při vytváření vazby (attachmentu)
    - 8.10.1 Vyhodnocení typu vazby dítěte
    - 8.10.2 Základní předpoklady pro vytvoření vazby
    - 8.10.3 Další techniky na podporu vytváření vazby u dítěte
  - 8.11 Kognitivně behaviorální techniky používané při řešení výchovných problémů dítěte
  - 8.12 Systemické metody používané k zapojení dítěte do řešení problému
  - 8.13 Techniky vedoucí k uvědomění si příčin problémového chování
  - 8.14 Techniky využívané k tréninku reakcí na problémové chování

- 9. Techniky používané v rámci Doprovázení při práci s pěstouny**
  - 9.1 Vzdělávací plány náhradních pečovatelů
  - 9.2 Cvičení a kasuistiky z Pracovní knihy Příprava k pěstounství
- 10. Spolupráce s dalšími subjekty kolem rodiny**
- 11. Doporučené služby k Doprovázení**
- 12. Přehled hlavních rizik**
- 13. Shrnutí**
- 14. Zdroje, citovaná a použitá literatura**
- 15. Přílohy**

## 1. Cíl metodiky

Cílem metodiky je popsat službu Doprovázení náhradních rodin, která v sobě zahrnuje podporu, kontrolu a vzdělávání při výkonu náhradní rodinné péče. Níže popsané zkušenosti vycházejí z několikaleté praxe terénních pracovníků Amalthea o.s. Metodika vymezuje, co znamená služba Doprovázení, jaká je role doprovázejícího pracovníka, jaké všechny nástroje během Doprovázení používá, s jakými nejčastějšími zakázkami a očekáváními náhradní rodiny v rámci Doprovázení přicházejí a jaké jsou možnosti jejich řešení.

Přílohami metodiky jsou vnitřní pravidla, která blíže popisují jednotlivé procesy, jež zasahují či ovlivňují službu Doprovázení náhradní rodiny. Tato vnitřní pravidla by měla vždy vycházet z kontextu a možností každého subjektu, který službu Doprovázení poskytuje, nelze je tedy považovat za modelová a jednoduše přenositelná do praxe jiného subjektu. Důležitou přílohou je také Metodika zprostředkování kontaktu dítěte s vlastní rodinou.

## 2. Řešený problém

Zájemci o náhradní rodinnou péči procházejí před přijetím dítěte do rodiny přípravou a odborným posouzením. To je však pouhým startem při výkonu náhradní rodinné péče. Pěstouni i adoptivní rodiče<sup>1</sup> by měli být v péči o přijaté dítě kontinuálně doprovázeni – a to již před přijetím dítěte do rodiny, aby na příchod byla rodina dobře připravena a dále po celou dobu výkonu náhradní rodinné péče.

I když současná legislativa staví pěstouny do pozice uživatelů služeb, vnímáme je spíše jako poskytovatele služeb – dítěti i společnosti. Pěstouni jsou v tomto ohledu partneři v odborné síti služeb pro dítě, jsou jejím nejdůležitějším článkem, protože z každodenní péče o dítě znají potřeby dítěte nejvíce ze všech zúčastněných. V týmu odborníků kolem dítěte, které potřebuje ochranu a pomoc, jsou pro dítě těmi nejbližšími. K tomu, aby pěstouni mohli plnit svou roli kvalitně a péče o dítě v náhradní rodině byla co nejlepší, je třeba vytvářet prostor pro jejich reflexi, nabídnout jim podporu a vzdělávání v oblastech, ve kterých ji potřebují.

### 2.1 Vymezení pojmu a základní principy Doprovázení

Doprovázením se rozumí podpora, kontrola a vzdělávání při výkonu náhradní rodinné péče. Doprovázení je kontinuální a probíhá po celou dobu výkonu pěstounské, osvojitelské resp. poručnické péče. Nedílnou součástí Doprovázení je také kontrola, která v první řadě chrání dítě a jeho zájmy, zároveň také samotné pěstouny, osvojitele a poručníky a to

---

<sup>1</sup> V dalším textu metodiky bude pro zjednodušení textu adoptivní rodič, poručník či pěstoun označován pojmem „náhradní pečovatel“ či pouze „pěstoun“; službu Doprovázení totiž v převážné většině případů zatím využívají pěstouni

i v případech, kdy kvalitně plní své pěstounské, osvojitelské či poručnické povinnosti a přesto dochází k vážným problémům a v některých případech i k ukončení výkonu náhradní rodinné péče.

Níže budou základní principy krátce vymezeny. Konkrétní postupy a metody práce pro podporu, kontrolu a vzdělávání rodiny, dítěte i pěstounů budou rozpracovány v dalších kapitolách.

## 2.1.1 Podpora

Hlavním a nejdůležitějším principem služby Doprovázení je podpora náhradní rodiny – jednotlivých členů i celé rodiny.

- Podpora **dítěte** – pracovník, který rodinu doprovází, je v pravidelném osobním individuálním kontaktu (min. 1x za 3 měsíce) s dítětem. Zjišťuje jeho aktuální spokojenost, míru naplnění jeho potřeb, podporuje dítě ve vyjadřování jeho myšlenek, pocitů, přání, nejistot, potřeb. Podpora se týká všech dětí v rodině, přijatých i vlastních.
- Podpora **pěstounů** – pracovník, který rodinu doprovází, je v pravidelném osobním kontaktu (min. 1x měsíčně) s pěstouny. Pracovník podporuje pěstouny k reflexi jejich náhradního rodičovství, posiluje kompetence pěstounů, plánuje společně s nimi další služby pro dítě či celý rodinný systém. Nabízí prostor pro sdílení výkonu náhradní rodinné péče, pro řešení aktuálních obtíží rodiny a také pro práci na dlouhodobých zakázkách rodiny a dětí v ní (např. posílení vztahové vazby mezi dítětem a pěstouny, podpora identity přijatého dítěte, atd.).
- Podpora **rodiny** – pracovník podporuje fungující modely celého rodinného systému, při setkáních s celou rodinou. Posiluje to, co v rodině dobře funguje. Pracovník dále přináší pěstounům i dětem možnost zpětné vazby, reflexe a společně s dětmi či pěstouny pomáhá formulovat konkrétní zakázky pro společnou či individuální práci.

## 2.1.2 Kontrola

Odpovědnost za výkon sociálně-právní ochrany dítěte má sociální pracovník OSPOD. Nicméně v rámci služby Doprovázení, pro kterou je třeba pověření k výkonu sociálně-právní ochrany dětí, provádí pracovník také kontrolu výkonu náhradní rodinné péče a to ve smyslu plnění:

- domluvených cílů a jejich plnění a souladu s Individuálním plánem péče dítěte
- stanoveného vzdělávacího plánu náhradních pečovatелů
- oznamovací povinnosti dle zákona č. 40/2009 Sb., trestní zákoník



## 2.1.3 Vzdělávání

Třetím principem služby Doprovázení je vzdělávání – posilování a zvyšování kompetencí pěstounů pro výkon náhradní rodinné péče. Tak jako se v průběhu času proměňují potřeby dítěte, proměňují se i nároky na znalosti a dovednosti pěstounů v oblasti výchovy, zajištění zdravého rozvoje dítěte ve všech oblastech. Proces přípravy přináší pěstounům základní znalosti v oblasti náhradní rodinné péče, nicméně teprve s příchodem dítěte do rodiny si pěstouni sami uvědomí, jaké další dovednosti a znalosti ke kvalitní péči o přijaté dítě potřebují.

## 2.2 Legislativní rámec

Pracovníci, kteří realizují službu Doprovázení (tzv. klíčoví pracovníci), musí splňovat kvalifikační požadavky vyplývající ze zákona o sociálních službách a ze zákona o sociálně-právní ochraně dětí. Při přímé práci s rodinami se pak oběma těmito zákony řídí. Vyšší právní sílu má však zákon o sociálně-právní ochraně dětí.

- **Zákon č. 359/1999 Sb., o sociálně-právní ochraně dětí, ve znění pozdějších předpisů** (dále jen „zákon o SPO“), dovoluje v § 4 odst. 2 písm. d), aby vedle obecních úřadů, obecních úřadů obcí s rozšířenou působností, krajských úřadů, Ministerstva práce a sociálních věcí a Úřadu pro mezinárodněprávní ochranu zajišťovaly sociálně-právní ochranu dětí také další právnické a fyzické osoby, jsou-li výkonem sociálně-právní ochrany dětí pověřeny (dále jen „pověřené osoby“). Fyzické a právnické osoby mohou sociálně-právní ochranu poskytovat na základě rozhodnutí o pověření a v rozsahu, který zákon o SPO umožňuje a který je ve vztahu ke konkrétní pověřené osobě blíže vymezen v rozhodnutí u udělení.

Pro službu Doprovázení je třeba získat pověření dle §48 zákona o sociálně-právní ochraně dětí v těchto činnostech:

- Poskytovat fyzickým osobám vhodných stát se osvojiteli nebo pěstouny a osvojitelům nebo pěstounům poradenskou pomoc související s osvojením dítěte nebo se svěřením dítěte do pěstounské péče § 48, odst. 2 písm. i).
- Pořádání v rámci poradenské činnosti přednášek a kurzů zaměřených na řešení výchovných, sociálních a jiných problémů souvisejících s péčí o dítě a jeho výchovou § 11 odst. 1 písm. c).
- Činnost zaměřenou na ochranu dětí před škodlivými vlivy a předcházení jejich vzniku § 31 a 32.

- **Zákon č. 108/2006 Sb., o sociálních službách, ve znění pozdějších předpisů** (dále jen „zákon o SS“) zahrnuje službu Doprovázení pod služby prevence, konkrétně se jedná o Sociálně aktivizační služby pro rodiny s dětmi. Tuto službu má Amalthea o.s. pro výkon své činnosti registrovanou.

### 3. Cílová skupina metodiky

Metodika je určena klíčovými pracovníky o.s. Amalthea, kteří jsou v přímém kontaktu s konkrétní rodinou, která využívá službu Doprovázení. Těmto pracovníkům metodika slouží jako nástroj pomoci, jak službu Doprovázení kvalitně poskytovat a jak se v ní orientovat.

Metodika může sloužit externistům, kteří spolupracují s Amalthea o.s., dále sociálním pracovníkům Orgánu sociálně-právní ochrany dětí (dále také OSPOD) a dalším subjektům, které se podílejí na poskytování péči dítěti a rodině, aby rozuměli obsahu činnosti klíčových pracovníků v rodinách a služby poskytované rodině byly efektivní a nepřekrývaly se.

Metodika může sloužit také dalším subjektům, které poskytují podobné služby či se teprve chystají službu Doprovázení náhradním rodinám nabídnout.

Níže uvedené příklady otázek a intervencí klíčového pracovníka jsou pouze modelové a klíčový pracovník vychází vždy ze své kvalifikace a zkušeností, využívá svou autentičnost, přizpůsobuje svůj jazyk jazyku rodiny.

### 4. Klíčový pracovník a jeho role, zahájení a nastavení spolupráce s rodinou

#### **První kontakt s rodinou**

Klíčový pracovník se seznamuje s rodinou zpravidla již během procesu jednání se zájemcem o službu, kdy je dojednáván osobní cíl rodiny a uzavírána Smlouva o poskytování sociální služby. Pravidla pro proces jednání se zájemcem a uzavírání smlouvy s uživateli služby je dále vymezeno v manuálech Jednání se zájemcem a Smlouva o poskytování sociální služby, které jsou přílohou této metodiky.

#### **Navázání důvěry, oslovování**

Předpokladem k úspěšné práci s rodinou je navázání důvěry. K rychlému navázání důvěry vede schopnost klíčového pracovníka zapamatovat si jména a životní příběhy všech dětí, v začátku spolupráce spíše naslouchat a sbírat informace, než předčasně hodnotit, interpretovat či radit. K důvěře přispívá také plnění dohodnutých úkolů ve stanovených termínech. Důležité pro vzájemnou důvěru a spolupráci je také vždy přijíždět na domluvené konzultace včas a předem svou návštěvu v rodině ohlásit.

S budováním důvěry souvisí i oslovování. Na počátku spolupráce je vždy dodržováno vykání. Během spolupráce se často stává, že pěstoun nabídne klíčovému pracovníkovi tykání. Je na každém klíčovém pracovníkovi, jak si v rodině oslovování nastaví. Obecně ovšem platí, že při tykání je náročnější udržet profesionální hranici a je třeba to při rozhodování zohlednit. Klíčový pracovník má právo nabízené tykání odmítnout a vyjádřit, že si váží nabídky, ale sám se bude cítit lépe po dobu spolupráce ve vykání. Je možné zvolit variantu oslovování křestním jménem a vykání. Oslovování by měl pracovník vyřešit také s dětmi, které v rodině žijí. U dětí ve věku od 15 let by měl pracovník vždy zvolit nejprve vykání a s mladým člověkem se případně domluvit, jak si přeje být oslovován a zda si přeje přejít do oboustranného tykání.

## **Srozumitelnost služby**

Klíčový pracovník je zodpovědný za to, že náhradní pečovatelé i děti rozumí tomu, co je cílem Doprovázení a je jim srozumitelná role klíčového pracovníka i s jeho hranicemi. Dětem je třeba srozumitelně vysvětlit, proč do rodiny pracovník přichází, aby jej nevnímaly jako další osobu, která ohrožuje jejich rodinu a její přirozené fungování.

*Např. „Jmenuji se Aneta, jsem sociální pracovnice a budu teď za Tebou a tvými pěstouny/rodiči pravidelně jezdit. Budeme si společně povídat o tom, jak se máš, co potřebuješ, co máš rád, co tě třeba štve nebo trápí a taky budeme společně přemýšlet, jak by se to dalo zlepšit, aby ses měl ještě lépe. Někdy budeme mluvit i o tvé rodině, když budeš chtít, můžeš mi napsat nebo za mnou přijít kdykoliv, když budeš potřebovat. Pracuji totiž v organizaci, která pomáhá dětem, které nemůžou zrovna teď být se svými rodiči, ale žijí v jiné rodině. Všichni chceme, aby ses měl dobře.“*

## **Respekt k rodině vs. zájem dítěte jako priorita**

Respekt rodině pracovník vyjadřuje tím, že s tématy, na kterých s rodinou pracuje, zachází citlivě, reaguje na ně s pochopením, mapuje témata, se kterými dítě či náhradní pečovatelé přicházejí. Klíčový pracovník během své práce může zachytit řadu témat, kterým by bylo dobré se věnovat a pojmenovává je. Může se stát, že klíčový pracovník v průběhu Doprovázení pojmenuje téma, které je pro rodinu těžké a rodina se jím zatím nechce zabývat. Úlohou klíčového pracovníka je citlivě nabízet varianty, jak téma ošetřit.

Pokud rozhodnutí rodiny se tématem nezabývat není dle pracovníka v zájmu dítěte, využívá klíčový pracovník všech dostupných metodických nástrojů, aby se situace stabilizovala a dítěti byla poskytována kvalitní péče.

Např. Dítě by chtělo znát pravdu o svých rodičích, kterým se narodilo. Chce vědět, kdo jsou jeho rodiče, kde žijí, proč se o něj nestarají. Dítě jde často do záchvatů agrese, kdy napadá pěstouny, ubližuje i samo sobě. Pěstouni se tématu vyhýbají a odmítají o něm diskutovat. Sociální pracovník s pěstouny pracuje a snaží se definovat, co je vede k jejich postoji a jednání. Dále reflektuje aktuální dění v rodině.

*Např. „Říkáte, že Vaše dítě Vás napadlo. V jaké situaci se to stalo? Co ho tak rozzlobilo? Co Vám pomohlo dítě uklidnit?.....Dítě by tedy chtělo vědět něco o svých rodičích, proč s ním o tom nechcete hovořit? Jak se v tom cítíte? Co by Vám pomohlo, abyste o tom s dítětem mohli mluvit? K čemu podle Vás může vést odmítání tématu vlastních rodičů dítěte?“*

Reflexe situace v rodině: „Vidím, že situace je velmi složitá a ohrožující jak pro Vás, tak pro dítě. Určitě je nutné, abychom se tomuto tématu věnovali, případně vyhledali pomoc dalších odborníků.“

Pokud pěstouni nepostupují dle doporučení klíčového pracovníka a situace se v rodině zhoršuje (např. ataky dítěte jsou častější, je agresivnější i mimo rodinu, více si ubližuje), je třeba přijmout další opatření. Klíčový pracovník domlouvá s rodinou návštěvu na OSPOD, sociální pracovník OSPOD dítěte by měl o krizové situaci v rodině vědět. „Vidím, že situace se velmi zhoršila a je ohroženo zdraví dítěte i Vaše. Vývoj je neúnosný a je potřeba ho řešit, proto navrhuji, abychom společně zašli na OSPOD za paní/panem x a o problému si společně promluvili a dohodli se na konkrétních krocích, jak budeme nyní dále postupovat.“

Pokud náhradní rodina odmítne zúčastnit se návštěvy OSPOD a klíčový pracovník má důvodné podezření, že dítě je v nebezpečí a je ohrožen jeho zdravý vývoj, konzultuje případ v týmu. Vyhodnotí-li také tým situaci dítěte jako ohrožující, zkontaktuje klíčový pracovník OSPOD i bez souhlasu pěstounů (vzhledem k povinnosti řídit se zákonem o sociálně-právní ochraně dětí a také oznamovací povinností dle trestního zákoníku), o ohlášení poté rodinu pouze informuje. Dobrým krokem k hledání řešení může být i svolání případové konference za účasti rodiny, pracovníka OSPOD, příp. dalších subjektů, které na řešení s rodinou mohou spolupracovat.

## **Kompetence rodiny**

Klíčový pracovník při nastavování spolupráce s rodinou vystupuje jako partner, podporuje pěstouny v jejich dovednostech, vymezuje svou roli tak, aby nepřebíral za pěstouny kompetence. Cílem Doprovázení není převzít péči o přijaté dítě, pracovat s ním individuálně, ale přinášet pěstounům postřehy a podněty k tomu, jak mohou oni sami dítě rozvíjet, jak mu mohou pomoci zpracovat jeho těžkou minulost i aktuální starosti.

## **Nastavení hranic a odborných možností klíčového pracovníka a přizvání specialisty ke spolupráci**

Práce klíčového pracovníka je postavena na dlouhodobé spolupráci, důvěře, odpovědnosti, spolehlivosti a respektu vůči rodině. S tím je spojeno i vymezení hranic klíčového pracovníka. Klíčový pracovník musí jasně stanovit, na kterých zakázkách rodiny je schopen s ohledem na své profesní i osobní možnosti a zkušenosti spolupracovat.

V případě, že charakter problému, na kterém s rodinou pracuje, vyžaduje již pomoc dalšího odborníka, je z hlediska jeho profesionality nutné tuto skutečnost rodině sdělit a spolupráci s příslušným odborníkem rodině nabídnout či ji přímo doporučit.

*Např. „Již několikrát jsme narazili na problémy s učením. Bylo by dobré získat konkrétní doporučení, jak se s dítětem učit, na co si dát při společném učení pozor, atd. V tom by nám mohl pomoci speciální pedagog, který má v této oblasti více zkušeností než já.“*

## **Místo a frekvence setkávání klíčového pracovníka s rodinou**

Setkávání k realizaci osobního cíle rodiny se uskutečňují přímo v rodině, příp. na jiném, pro obě strany vyhovujícím místě. Návštěvy klíčového pracovníka přímo v rodině jsou důležitým zdrojem informací a možností poznat celkovou atmosféru v rodině, zároveň umožňují pracovat s dítětem a jeho rodinou v jeho přirozeném prostředí. Je proto žádoucí, aby klíčový pracovník do rodiny pravidelně dojížděl.

Frekvence setkávání vychází z potřeb rodiny a kapacitních možností klíčového pracovníka, min. se však setkání uskutečňují 1x měsíčně. Výjimkou jsou velké pěstounské rodiny, ve kterých je umístěno pět a více dětí. Zde klíčový pracovník může nastavit frekvenci setkávání v rodině častější a to 1x za 14 dní.

Pokud to ovšem situace v rodině vyžaduje (zejména při krizových situacích v rodině), může se klíčový pracovník s pěstouny domluvit na setkávání v kratších intervalech. Je ovšem důležité mít toto období jasně ohraničené časově i obsahově. Po pomnutí důvodů klíčový pracovník spolu s rodinou nastaví setkávání zpět do běžné frekvence a to min. 1x do měsíce.

## **Zápisy z jednotlivých schůzek**

Rodina je při domlouvání spolupráce informována o tom, že z každého kontaktu s klíčovým pracovníkem bude pořizován zápis. Zápis obsahuje jednotlivá témata, která se během schůzky probírala, cíle, termíny a osoby odpovědné za plnění stanovených dílčích cílů. Tento zápis klíčový pracovník zasílá pěstounům, aby se mohli k zápisu vyjádřit, případně doplnit jej o své postřehy a připomínky (více v manuálu Pravidla pro osobní plánování a hodnocení průběhu služby CNRP). Pokud klíčový pracovník pracuje s dítětem či mladým člověkem, kteří žijí v náhradní rodině, domlouvá se na podobě zápisu také s nimi.

Sdílení zápisu přispívá ke zvýšení zodpovědnosti rodiny za řešení jejích zakázek a také ke vzájemné spolupráci založené na partnerském přístupu. Oběma stranám slouží jako společný plán jednotlivých dílčích cílů, které je třeba plnit pro naplnění osobních cílů rodiny stanovených při uzavírání Smlouvy o poskytování sociální služby.

Při práci s rodinou mohou nastat situace, které by pěstoun raději do zápisu nezaznamenal – např. z důvodu obav, že by mohlo být dítě z jeho péče odebráno, z důvodu studu za danou situaci atd. Úkolem klíčového pracovníka je vysvětlit pěstounovi, proč je důležité do zápisu informace zaznamenat (např. další plánování péče o dítě, bezpečí a ochrana samotných pěstounů, povinnost klíčového pracovníka ve vztahu k zákonu o sociálně-právní ochraně dětí). Zároveň může klíčový pracovník vytvořit v zápisu prostor pro vyjádření či připomínku pěstouna k danému zápisu. Stanoviska a doporučení klíčového pracovníka však v zápisu vzhledem k sociálně-právní ochraně dítěte musí zůstat.

Klíčový pracovník rodinu také informuje o tom, jakým způsobem je dokumentace v organizaci vedena, kdo do ní může nahlížet atd. (více v manuálu Pravidla pro vedení dokumentace a nahlížení do dokumentace).

## 5. Práce s rodinou, s dítětem, s pěstouny

Dle zákona o sociálně-právní ochraně dětí má každé dítě, které dočasně či dlouhodobě žije v pěstounské rodině, svého sociálního pracovníka z OSPOD. V rámci služby Doprovázení získávají „svého“ pracovníka také pěstouni. Pro kvalitní práci v rámci Doprovázení se však nelze soustředit pouze na jednotlivé členy rodiny, tj. pěstouny, ale je třeba pracovat s celou rodinou – pěstouny, vlastními i přijatými dětmi, příp. s dalšími členy rodiny, kteří v rodině společně žijí (např. prarodiče, bratranec dítěte, atd.).

Hlavním cílem služby Doprovázení je podporovat pěstouny v jejich dovednostech a schopnostech provázet přijaté dítě jeho životem, pomáhat jim zvládnout následky deprivčního syndromu a raných traumat dítěte. Pracovník společně s pěstouny hledají řešení jednotlivých situací, pěstouni jsou v tomto ohledu v péči o dítě těmi nejdůležitějšími, protože dítě dobře znají, dokážou odhadnout reakce dítěte, nejlépe rozumí jeho chování a prožívání.

Pokud se pěstounům nedaří domluvené postupy s dítětem při řešení konkrétního problému realizovat, může pracovník do kontaktu s dítětem vstoupit za jejich přítomnosti. Práce pracovníka s dítětem probíhá za účasti pěstounů, kteří se skrze pracovníka konkrétní metodu či techniku práce s dítětem učí a pak ji sami s dítětem realizují. Pracovník tedy pěstouny vhodně do spolupráce s dítětem zapojuje.

V určitých, níže specifikovaných případech pracuje s dítětem pracovník bez účasti pěstounů. V těchto případech však vždy svou práci s dítětem směřuje k tomu, aby do ní pěstouni mohli vstoupit a práci s dítětem postupně převzali. Tato pravidla jsou důležitá proto, aby pracovníci nepřebírali kompetence pěstounů, naopak tyto kompetence vhodně posilovali.

### Pravidla pro individuální kontakt pracovníka s dítětem

- **Schůzky k tvorbě Individuálního plánu péče dítěte** (dále také IPP) - max. 1-3 individuální schůzky s dítětem. Techniky k zapojení dítěte do tvorby IPP jsou popsány v dalších kapitolách.
- **Pravidelné schůzky** - min. 1x za 3 měsíce s každým dítětem, které žije v rodině. Schůzka by měla proběhnout bez přítomnosti dalších osob (pěstounů i dalších dětí v rodině). Délka schůzky závisí na potřebách dítěte a rozhodnutí pracovníka, nicméně pro splnění účelu schůzky stačí 10-15 minut, pokud se během této doby dítě nesvěří s tématem, které vyžaduje více času. V takovém případě pracovník tento čas přiměřeně prodlouží.

Důvody pro pravidelné schůzky s dítětem:

- udržení vztahu mezi pracovníkem a dítětem - dítě ví, kdo klíčový pracovník je a proč do rodiny přichází. Tato forma vztahu je důležitá pro případ krize, aby si dítě bylo jisté, že pracovník je k dispozici také přímo jemu a může se na něj obrátit (k tomu pravidelný kontakt přispívá).
- cílovou skupinou služby je i dítě v náhradní rodině, nejen pěstouni, kontakt s dítětem pomáhá udržet dítě v popředí zájmu služby Doprovázení.

- **Speciální schůzky ke konkrétní zakázce** – také dítě může mít speciální zakázku, které se chce věnovat, případně pěstouni přicházejí se zakázkou, aby pracovník pracoval s dítětem individuálně na konkrétním tématu, se kterým se pěstouni ve vztahu k dítěti neúspěšně potýkají. V tomto případě by měl pracovník vždy dobře zvážit, zda není možné na zakázce pracovat společně, tj. v triádě „dítě – pěstouni – pracovník“, ideálně pouze v dyádě „dítě-pěstouni“. Charakter zakázky však může vyžadovat dočasně individuální práci pracovníka s dítětem. Úkolem pracovníka je pak srozumitelně limitovat počet schůzek, aby dítě i pěstouni věděli, k čemu a jak dlouho budou schůzky sloužit, co je jejich cílem. Po dokončení domluveného počtu schůzek se dá také vyhodnotit, jak se podařilo zakázku naplnit a zda je možné přejít do další formy spolupráce – z individuální do společné. U malých dětí je třeba vytvořit systém, kdy si dítě samo sleduje, kolikrát ještě pracovník přijede (odškrtnává počet schůzek, po schůzce zakreslí nějaký dohodnutý symbol, atd.).

Specifika, která přináší práce s dítětem a mladým člověkem do 18 let, musí být dále vymezeny – např. případy, ve kterých má pracovník oznamovací povinnost, dále způsoby, jakým nakládá s informacemi, které se dozví od dítěte, jak je předává pěstounům, atd.

## 6. Struktura schůzky v rodině

### 6.1 Struktura schůzky v rodině při běžném režimu služby Doprovázení

Klíčový pracovník přichází do rodiny 1x měsíčně. Pokud aktuálně nepracuje na zakázkách s některými členy rodiny individuálně, neměla by schůzka v rodině přesáhnout 2 hodiny. Za dodržení časového rozsahu schůzky je zodpovědný pracovník. Čas schůzky by měl být rozvržen dle této struktury:

- **Sdílení** - pracovník v úvodu schůzky poskytuje dostatečný prostor pro sdílení, co se za uplynulé období událo v životě rodině, jak se aktuálně rodině a dětem v ní daří. V této fázi klade méně otázek, spíše otevřených, aby pěstouni mohli volně vyprávět a sdílet vše, co potřebují.
- **Akutní témata** – z procesu sdílení často vyplynou konkrétní témata, kterým si pěstouni přejí konzultaci věnovat, která jsou pro rodinu akutní a potřebují v nich podporu. Pracovník tato témata nejprve shrne a vymezí na jednotlivá témata potřebný čas. Některá témata jsou v rámci konzultace vyřešena, jiná mohou být pouze otevřena s odkazem na příští konzultaci.
- **Dlouhodobá témata** – některá témata vyžadují dlouhodobou práci a nelze je vyřešit v rámci jednorázové konzultace. Zakázky v této podobě jsou tedy v rámci schůzek řešeny opakovaně, sleduje se jejich vývoj a míra naplňování. Jedná se např. o zakázky: tvorba knihy života dítěte, mapování výchovných zásahů při agresivních

projevech dítěte, naplňování potřeb dětí dle IPP – hledání cest, jak potřeby správně naplňovat, atd. (Dlouhodobá témata mají často preventivní charakter – kniha života se může vytvářet ve chvíli, kdy dítě aktuálně nemá žádné větší obtíže, ale dá se předpokládat, že jej v blízké době začnou napadat otázky vztahové k identitě a kniha života může být dobrým nástrojem, jak předejít případným krizím, ke kterým by došlo, pokud by nebyla rodina na otázky dítěte dobře připravena.)

Pěstouni mohou mít tendenci využívat čas schůzky hlavně pro sdílení, chtějí si hlavně s někým o dětech promluvit, svěřit se, s jakými starostmi se potýkají každý den. Takový prostor je určitě důležitý, zároveň je však povinnosti pracovníka vést pěstouny k tomu, aby od sdílení přešli k systematické práci na zakázce. Pěstounům pracovník vysvětluje, že sdílením se situace dítěte a rodiny jen těžko promění a je třeba hledat konkrétní způsoby, jak např. problémové chování dítěte zvládnout. Zároveň pracovník pěstounům nabízí možnost účastnit se Odpoledních klubů pro pěstouny a osvojitele či Svěpomocných skupin, při kterých je prostor pro sdílení s ostatními pěstouny mnohem větší.

Může také nastat situace, že pěstouni přicházejí s mnoha akutními (ne však krizovými) tématy. Pracovník je v takové chvíli spíše v roli „hasiče“. Práce s rodinou se obtížně plánuje, resp. plánované postupy nejsou dodržovány. Důsledkem takového stavu může být opomenutí potřeb některého člena rodiny (často vlastního dítěte pěstounů). Pokud se nejedná o stav krize, kdy není pro pěstouny možné se žádným jiným tématem zabývat, je úkolem pracovníka v této chvíli reflektovat, jak spolupráce s rodinou funguje. Pojmenovat, co se při konzultacích stává, popsat rizika a zařadit do schůzky alespoň jedno téma, které není akutní (např. revize Individuálního plánu péče dítěte, u kterého se aktuálně neřeší závažné problémy). Pěstouni se tím učí ohraničení času jednotlivým tématům (i akutním), zároveň skrze práci na dlouhodobé zakázce mohou získat ocenění v tom, co se jim podařilo.

## 6.2 Struktura schůzky v rodině při krizovém režimu služby Doprovázení

V případě krize rodiny či některého jejího člena je pracovník k dispozici dle potřeb rodiny a využívá metod krizové intervence. Znalost těchto metod je nedílnou součástí profesních dovedností klíčového pracovníka. Krizovou situaci v rodině a další postup práce klíčový pracovník konzultuje s vedoucím programu či jeho zástupcem, příp. s odborným ředitelem. Klíčový pracovník může využít možnosti vstupovat do rodiny ve dvojici (s odborným ředitelem nebo vedoucím programu či kolegou z týmu), pokud o to sám požádá a je přítomnost další v případě nezainteresované osoby v zájmu rodiny či klíčového pracovníka. Tento postup může vyjít i z doporučení na základě dohody v týmu.

Pracovník se snaží krizovou situaci v rodině srozumitelně pojmenovat.

*Např. „V současné době, kdy Vy jako rodina prožíváte zátěžové období, protože k vám přišlo nové dítě a jeho sžívání s ostatními dětmi ve Vaší rodině je komplikované, budu k Vám do rodiny dojíždět jednou týdně, abychom situaci co nejlépe zmapovali a našli vhodné nástroje, které by pomohly novému dítěti se začlenit do rodiny.“*



Po uklidnění situace pracovník spolu s rodinou reflektuje uplynulé dění a spolupráci.

Např. *„Společně jsme spolu pracovali (vyjmenuje konkrétní kroky, které s rodinou klíčový pracovník udělal). Dítě se adaptovalo, se sourozenci vychází a protože krizové období pominulo a z Vaší zpětné vazby slyším, že se situace uklidnila, vrátíme naše setkávání k frekvenci 1x za měsíc. Souhlasíte s tím?“*

V krizové situaci rodiny pracovník reaguje dle potřeby rodiny a jejích jednotlivých členů, je s rodinou v kontaktu (osobním či jen telefonickým) např. i několikrát denně, dokud se rodina nevrátí do předkrizového stavu. V době řešení krizové situace, nebo po jejím vyřešení dostává klíčový pracovník přednostně prostor v intervizi a supervizi pro reflexi svých pocitů a potřeb.

## 7. Nejčastější okruhy témat řešené v rámci Doprovázení

Po zahájení spolupráce s rodinou, navázání bezpečného a důvěrného vztahu a bližším seznámení s rodinným systémem a jeho členy je klíčový pracovník zodpovědný za to, že každé dítě v rodině bude mít vypracován Individuální plán péče dítěte. Je-li již IPP dítěte vypracován – pracovníkem OSPOD či pracovníky zařízení, ve kterém dítě žilo před příchodem do náhradní rodiny, pracuje doprovázející pracovník s tímto plánem a reviduje jej. Způsob, jakým je Individuální plán péče dítěte vytvářen a realizován, je popsán v této kapitole. Individuální plán péče dítěte je v rámci služby Doprovázení základním materiálem, ze kterého vychází plánování služeb dítěti a rodině. Slouží také k vyhodnocení pokroků ve vývoji u dítěte, ke kontrole cílů, které je třeba naplňovat pro kvalitní péči o dítě.

Individuální plán péče dítěte většinou zrcadlí či v sobě obsahuje všechna témata, ze kterých rodina společně s pracovníkem vychází při formulaci zakázek a cílů. Níže jsou tyto okruhy zakázek stručně shrnuty. Nelze samozřejmě vymezit všechny zakázky, výčet vychází ze sedmileté terénní praxe sociálních pracovníků v náhradních rodinách. K jednotlivým okruhům témat je v závorce přiřazena také zakázka (např. SP Reflexe pěstounství), která slouží k účelům výkaznictví sociálně-aktivizační služby pro rodiny s dětmi dle zákona č. 108/2006 Sb., o sociálních službách (zkratkou SP se rozumí „sociální poradenství“). V rámci jedné zakázky pak mohou být stanoveny konkrétní dílčí cíle, které bude rodina ve spolupráci s klíčovým pracovníkem naplňovat.

## 7.1 Zakázky zaměřené na dítě a rodinu

### Seznámení se s rodinou

(SP Reflexe pěstounství)

Na začátku spolupráce rodiny a klíčového pracovníka je důležité věnovat dostatečnou pozornost vzájemnému seznámení. Pracovník se seznamuje se všemi členy rodiny včetně dětí, seznamuje je se svou rolí v rodině.

Klíčový pracovník by se měl v této fázi dozvědět:

- kdo je součástí rodinného systému.
- jak se rodinný systém utvářel (historie rodiny) – jak se rodina stala rodinou náhradní, jak kdo a kdy do rodiny přišel apod.
- jaké je postavení jednotlivých členů v rodinném systému
- jaká je rodinná atmosféra, převládající výchovný styl
- jaké je propojení rodiny se sociálním okolím (postavení rodiny v rámci širšího příbuzenstva, v rámci obce, komunity)
- jak je nastavena spolupráce rodiny s odborníky a institucemi (jaké další služby rodina využívá, s kým spolupracuje)
- atd.

### Reflexe aktuální situace v rodině

(SP Reflexe pěstounství)

Pěstouni (případně i děti) reflektují, jak proběhlo období mezi jednotlivými schůzkami. Tato reflexe je důležitá pro uvědomění si současného nastavení rodiny, co všechno atmosféru v rodině ovlivnilo, jak na události rodina reagovala. Jaké události byly pro rodinu posilující, jaké naopak vedly ke konfliktům. Jak vnímají pěstouni vliv událostí na jednotlivé členy rodiny.

*Příklady otázek:*

*„Co se událo od naší minulé schůzky?“*

*„Říkáte, že jste jeli na hory, jak reagoval Kristián na změnu prostředí?“*

*„Proběhla besídka ve škole. Jak zvládla Janička trému, se kterou má potíže? Jaká byla besídka pro vás – co jste prožívali? Jak jste reagovali na úspěch Janičky? Co na to ostatní členové rodiny?“*

*„Minule jste zmiňovali, že čeká Honzíka vyšetření u lékaře. Proběhlo toto vyšetření? Jak jste pracovali se strachem Honzíka z lékařů?“*

Z reflexe aktuální situace obvykle vyvstanou témata, kterým je třeba se dále věnovat a na kterých je třeba pracovat dlouhodoběji. Tato témata detekují sami pěstouni, případně je na ně upozorní pracovník.

*Například:*

*„Museli jsme z hor druhý den hned odjet. Kristián nedokázal přijmout změnu prostředí – pořád plakal, nechtěl se ode mě vůbec hnout, bylo vidět, že je hrozně vyděšený. Nevíme si rady, jak ho přesvědčit, že je s námi v bezpečí.“*

Z tohoto rozhovoru může tedy vyplynout nová zakázka, která může být nazvána například: „Posílit pocit bezpečí u Kristiána.“ Na této zakázce pak pěstouni s pracovníkem dále pracují. Dílčím cílem pro tuto zakázku pak může být například: „zmapovat okolnosti, které pomáhají Kristiánovi k pocitu bezpečí“. Tento cíl může být v podobě úkolu uložen pěstounům.

## **Individuální plán péče dítěte – sběr informací**

(SP Individuální plán péče)

Není-li vypracován individuální plán péče dítěte (dále také IPP) z předchozí péče o dítě (v rámci práce sociálního pracovníka OSPOD, v rámci ústavního zařízení, ze kterého dítě do rodiny přichází, atd.), věnuje klíčový pracovník vždy nejméně jedno celé setkání sběru informací pro vypracování IPP jednoho dítěte.

Při sběru informací využívá pracovník i další zdroje – například zprávy od odborníků, rozhovor s dalšími členy rodiny (babičkou, strýcem, ...), informace od OSPOD, od institucí, pokud bylo dítě v jejich péči, od školy, školky, atd. Důležitým zdrojem informací je také individuální práce s dítětem – v závislosti na věku dítěte získává pracovník potřebné informace pomocí různých technik (viz následující kapitola).

Při sběru informací se řídí strukturou formuláře IPP. Pracovník klade otevřené otázky, podněcuje pěstouny k vyprávění o dítěti a k uvědomování si důležitých projevů dítěte a k zachycení vývoje těchto projevů.

## **Individuální plán péče – stanovení cílů**

(SP Individuální plán péče)

Poté, co pracovník sesbírané informace zpracoval do formuláře IPP, zašle formulář pěstounům, kteří případně ještě doplní chybějící informace. Toto se může odehrát v rámci schůzky nebo prostřednictvím e-mailové komunikace.

Na schůzce pracovník s pěstouny prochází jednotlivé oblasti IPP a na základě informací o projevech a vývoji dítěte společně hledají, na jaké oblasti je třeba se dále zaměřit při péči o dítě a jaké cíle si stanovit, aby vývoj dítěte probíhal optimálně. Postupně tak vzniká plán péče dítěte.

Při stanovování cílů pro jednotlivé oblasti IPP se využívá analýza potřeb dle psycho-terapeutického směru Pessó Boyden System Psychomotor - PBSP (dále v následující kapitole). Pracovník se zaměřuje na to, aby cíle byly jasně a srozumitelně formulované a aby bylo zřejmé, jak se na plnění cíle bude dále pracovat.

Některé cíle jsou konkrétní, jasně ohraničené a dobře měřitelné.  
Např.: „Zkontaktovat babičku Jany a navázat s ní pravidelný kontakt.“

Jiné cíle jsou dlouhodobé a ukazují směr, jakým má péče o dítě jít.  
Např.: „Posilovat pocit bezpečí u dítěte.“

Měřitelné a časově ohraničené jsou u těchto cílů jednotlivé kroky k jejich naplnění.  
Např.: „Naučit se techniky dotykové terapie“, pěstouni, do 30.6.2012.

„Vyzkoušet použití technik dotykové terapie u dítěte“, pěstouni, do 30.7.2012.

Tyto konkrétní kroky jsou stanovovány a reflektovány při jednotlivých schůzkách v rodině.  
Př. V IPP je na základě analýzy vývoje a projevů dítěte stanoven cíl: „Posilovat schopnost nést zodpovědnost“

Tento cíl je pak zakázkou, na které rodina s klíčovým pracovníkem pracuje. Na schůzkách hledají konkrétní kroky, jak schopnost nést zodpovědnost posilovat.

Například stanovíme dílčí cíl: „Rozdělit domácí povinnosti mezi členy rodiny pomocí společné rodinné porady.“ Pracovník pěstouny seznámí se zásadami, jak rodinnou poradou uspořádat a jak se při ní zaměřit na posilování schopnosti konkrétního dítěte nést odpovědnost. Při dalších schůzkách pěstouni s pracovníkem reflektují, jak rodinná porada proběhla, jak dítě reaguje na to, když mu dají možnost nést za určitý úkol zodpovědnost. Hledají společně cesty, jak tuto schopnost dále posílit (např. jak reagovat na to, když je dítě v dané věci neúspěšné, jak naopak ocenit úspěchy).

## **Revize individuálního plánu péče dítěte**

(SP Individuální plán péče)

Nejméně jedenkrát za rok je individuální plán péče revidován. Revize probíhá tak, že pracovník spolu s pěstouny prochází jednotlivé cíle, které byly v IPP stanoveny a hodnotí jejich posun, případně naplnění. Společně také shrnou jednotlivé kroky, které k naplnění cíle vedly nebo které byly pro jeho naplnění učiněny.

V jednotlivých oblastech IPP poté zaznamenají současné projevy dítěte a na základě analýzy vývoje stanoví nové cíle, případně doplní cíle stávající.

Př.: „Pracovali jsme na tom, aby se Mirek naučil nést zodpovědnost. Zapojili jste ho do rozhodování o domácích povinnostech. Vytvořili jste společně systém rozdělování domácích povinností – na jeho tvorbě se Mirek podílel. Tento systém přijal dobře, dokáže nyní již sám plnit své povinnosti, většinou už ani nepotřebuje kontrolu. Postupně jste rozšířili situace, ve kterých se musí spoléhat sám na sebe. Jezdí nyní sám na kroužek, občas už byl i sám doma. Zvládnutí těchto úkolů jste podpořili tím, že jste úkol rozdělili na menší kroky a postupně zvyšovali nároky.“

*Jak budeme nyní na posilování zodpovědnosti Mirka dál pracovat?“*

Cíl: „Posilovat schopnost nést zodpovědnost“ je v IPP zachován, na základě aktuálních projevů Mirka jsou na dalších schůzkách hledány další kroky k jeho naplňování.

Individuální plán péče je revidován mimo pravidelnou každoroční revizi vždy, když dochází k významným změnám v životě dítěte (např. přechod z péče do péče).

## **Kontakt dítěte s vlastní rodinou a dalšími důležitými osobami**

(SP Kontakt s rodinou)

Tato zakázka je řešena na základě IPP dítěte.

Obsahem této zakázky může být:

### **a) Zmapování vztahů a kontaktů dítěte s vlastní rodinou a jinými důležitými osobami**

V rámci této zakázky pracovník zjišťuje, jaké vztahy mělo dítě s různými členy své vlastní rodiny, s kým mělo v minulosti kontakt a jak tento kontakt probíhal, s kým má kontakt nyní. Zjišťuje se také, zda existoval v minulosti nějaký vztah mezi dítětem a některým členem rodiny (třeba i vzdáleným příbuzným), který by bylo možné dále rozvíjet. Mapuje se, zda existoval vztah dítěte k jiné důležité osobě, která není rodinným příslušníkem (kmožr, sousedka, „teta“ v dětském domově, hostitelská rodina).

Toto zmapování je součástí sběru informací do IPP. Pokud mají však pěstouni nedostatek informací o minulosti dítěte, případně jsou informace hůře dostupné, může být v IPP stanoven jako cíl tyto informace získat.

### **b) Zkontaktování pro dítě důležité osoby**

Na základě zmapování situace se zjistí, že existuje osoba, se kterou mělo dítě důležitý vztah a že by bylo vhodné tento vztah rozvíjet. Pracovník spolu s pěstouny naplánuje, jak tuto osobu vhodně zkontaktovat (přes sociální pracovníci OSPOD, dopisem, emailem, telefonicky, ...). Na dalších schůzkách jsou jednotlivé kroky reflektovány a podle vývoje situace dále upravovány.

### **c) Příprava dítěte na kontakt**

Podaří-li se navázat kontakt s osobou, se kterou je vhodné vztah dítěte podporovat, je třeba dítě na tento kontakt připravit.

Tato zakázka se týká také situace, kdy příbuzný (nebo jiná osoba) projevila o kontakt s dítětem zájem a bylo zhodnoceno (ve spolupráci s OSPOD), že tento kontakt bude vhodný.

Pracovník s pěstounem naplánují přípravu dítěte na kontakt, postupně reflektují jednotlivé kroky. Vhodné je zpravidla začít písemným, případně telefonickým kontaktem, teprve ve chvíli, kdy je na to dítě opravdu připravené, přejít ke kontaktu osobnímu.

### **d) Příprava pěstounů na kontakt dítěte s vlastní rodinou dítěte**

I pěstouni musí být na kontakt dítěte s vlastní rodinou (nebo jinými osobami z minulosti dítěte) dobře připraveni. Pracovník s nimi probírá jejich očekávání, emoce, poskytuje prostor pro otázky a diskusi nad riziky kontaktu. Plánuje s pěstouny kroky k minimalizaci rizik. Podporuje je ve vhodných reakcích, nacvičuje s nimi způsob komunikace o tématech, které se kontaktem u dítěte zřejmě otevřou.

Např.: Jak reagovat na otázky typu: „Proč mě mamka nechtěla?“ „Vezmou si mě rodiče teď zpátky?“ „Budu u vás moct žít?“ „Čí teda jsem?“

Stejně jako se otevírají otázky u dítěte, napadají i pěstouny a pracovník musí být připraven s těmito otázkami pěstounů pracovat, reagovat na ně, nacházet spolu s pěstouny odpovědi.

Např. „Když jsme procházeli přípravou, říkali nám, že se nemusíme bát, že by se rodiče ozvali. A teď je to jinak, tohle jsme nečekali, jak to máme zvládnout?“, „Nevím, jestli dítě zvládnou podpořit, vždyť mu rodiče tak ublížili, copak je může mít rádo?“

### **e) Příprava příbuzných (jiných osob) na kontakt s dítětem**

Také příbuzní musí být na kontakt dobře připraveni. Pracovník domlouvá zpravidla s pracovníkem OSPOD, kdo příbuzné na kontakt připraví. Pokud to nemůže udělat OSPOD, připravuje příbuzné klíčový pracovník pěstounské rodiny. K této přípravě se uskuteční jedna nebo více samostatných schůzek pracovníka s příbuzným dítěte. Na těchto schůzkách pracovník s příbuzným dítěte probere důležitá témata pro zdárný průběh kontaktu (očekávání příbuzného od kontaktů, vztah k dítěti, práce s emocemi, pravidla kontaktu atd.)

### **f) Zajištění kontaktu dítěte s vlastní rodinou (jinými důležitými osobami)**

Pracovník může zajišťovat samotný průběh kontaktu. Spolu se všemi účastníky kontaktu vytváří Dohodu o kontaktu dítěte a rodiny.

### **g) Reflexe kontaktu dítěte s vlastní rodinou (jinými důležitými osobami)**

Pracovník s pěstouny pravidelně reflektuje, jak se kontakt dítěte s důležitými osobami vyvíjí. Jaké jsou reakce dítěte před i po kontaktu, jak s nimi pěstouni pracují. Hledají společně cesty, jak dítě v kontaktu podpořit a jak kontakt nastavit tak, aby byl pro dítě skutečně přínosný.

Podrobně jsou jednotlivé postupy práce klíčového pracovníka při zprostředkování kontaktu dítěte s vlastní rodinou popsány v Metodice Zprostředkování kontaktu s vlastní rodinou dítěte, která je přílohou této metodiky.

## **Zjišťování informací o minulosti dítěte a jejich zprostředkování dítěti**

(SP vzdělávací a sociálně terapeutické činnosti)

V rámci podpory utváření pozitivní identity dítěte pracují pěstouni spolu s pracovníkem na tom, aby dítě znalo informace o své minulosti. Při vypracovávání IPP se může ukázat, že informace jsou nejasné nebo neúplné. Je tedy stanoven cíl tyto informace zjistit a zkompletovat. Informace o minulosti dítěte jsou zjišťovány ve spolupráci s OSPOD, případně jsou zkontaktovány instituce, ve kterých dítě nějakou dobu žilo. Informace o minulosti mohou být získány také od příbuzných dítěte, případně od dalších osob, které byly s dítětem v kontaktu.

Po shromáždění informací, je třeba tyto informace vhodným způsobem předat dítěti. K tomu slouží metodické nástroje jako je Kniha života, práce s příběhem atd. Tyto nástroje a způsob práce s nimi budou dále popsány v následující kapitole.

## **Příprava na individuální práci s dítětem**

(SP Navazování kontaktu s dítětem)

Vyplývá-li z IPP dítěte a ze zakázky pěstounů potřeba individuální práce klíčového pracovníka s dítětem, je třeba nejprve navázat s dítětem bližší vztah, který umožní na konkrétním tématu dále pracovat. K navázání tohoto vztahu se využívají prostředky přiměřené věku dítěte. Jedná se většinou o hry a herní aktivity, které má konkrétní dítě rádo a které jsou pro něj příjemné (stolní hry, čtení příběhů, povídání si, procházka venku, hraní si se stavebnicí, výtvarné aktivity, atd.).

Pracovník se při těchto aktivitách zaměřuje na to, aby se dítě cítilo příjemně a bezpečně a aby se vytvářela atmosféra vzájemné důvěry. Pracovník dítě také blíže poznává a může podle toho potom volit vhodné aktivity pro práci s konkrétním tématem. Dítě by při aktivitách mělo zažívat pracovníka jako bezpečného, důvěryhodného, respektujícího.

## **Příprava rodiny na příchod dítěte do pěstounské péče**

(SP vzdělávací a sociálně terapeutické činnosti)

Při práci na této zakázce se může jednat buď o nově schválené zájemce o pěstounskou péči nebo o stávající pěstouny, kteří jsou schváleni k přijetí dalšího dítěte do rodiny. S touto zakázkou je možné pracovat i u zájemců, kteří teprve procházejí přípravou na pěstounskou péči.

Pracovník zjišťuje, na jakých tématech, kterými se zájemci zabývali při přípravě na náhradní rodinnou péči, chtějí zájemci dále pracovat, případně která témata jim byla doporučena lektory přípravy k podrobnějšímu rozebrání.

Může jít například o tato témata:

- ujasnění si konkrétního typu péče, které chtějí zájemci poskytovat
- ujasnění možností a limitů rodiny (možnost přijetí dítěte s postižením, dítěte se specifickými potřebami, dítěte, které zažilo týrání, zneužívání, dítěte jiného než majoritního etnika atd.)
- ujasnění si a posílení podpůrné sítě rodiny (kdo je pro nás v pěstounství oporou, kde ještě můžeme oporu hledat, s kým ještě můžeme při poskytování pěstounství spolupracovat)
- příprava dětí žijících v rodině na příchod nového dítěte
- nastavení pravidel bezpečné péče (jak zajistit bezpečí pro sebe i pro své děti při poskytování pěstounské péče, jak zajistit bezpečnou péči pro dítě, které zažilo týrání, zneužívání, které je ohroženo diskriminací atd.)
- příprava na změny v rodině po příchodu dítěte (jaké změny nás čekají a jak se na ně dobře připravit, jak připravit rodinné prostředí tak, aby bylo adaptační období pro dítě i pro nás co nejsnazší)
- vzdělávání v oblasti péče o dítě, které prožilo rané trauma, projevy dětí, jejich příčiny a vhodné reakce.

Pracovník se zaměřuje na to, aby všichni členové rodiny (včetně dětí) byli do přípravy na pěstounství vhodně zapojeni. Pro práci s rodinou v této fázi využívá pracovník tyto materiály: Pracovní kniha Příprava k pěstounství, Moje rodina poskytuje pěstounskou péči. Vhodné je pracovat s konkrétními kasuistikami, praktickými cvičeními, podpořit pěstouny či zájemce k setkávání s dalšími pěstouny či zájemci o pěstounství.

## **Podpora při začleňování dítěte do rodiny**

(SP vzdělávací a sociálně terapeutické činnosti)

Po příchodu dítěte do rodiny pomáhá pracovník rodině v adaptačním období dítěte. Základem je zpracování IPP dítěte, které pomůže určit cíle, na které je nutné se při péči o dítě zaměřit. Pracovník zjišťuje, jak na příchod dítěte reagují jednotliví členové rodiny. Je-li to potřeba podporuje u jednotlivých členů přijetí dítěte.

Pěstouni s pracovníkem mapují, jak se začleňování dítěte do jejich rodiny vyvíjí. Pracovník podporuje pěstouny také v reflexi emocí a myšlenek, které v nich dítě vyvolává a jak jeho začleňování do rodiny pěstouni prožívají. Zaměřuje se také na emoce a myšlenky dalších dětí v rodině, vlastních i přijatých, vede pěstouny, resp. rodiče k tomu, aby neopomíjeli potřeby dětí, které už v rodině před příchodem dítěte žily.

Pracovník pomáhá pěstounům všimnout si projevů chování a prožívání přijatého dítěte. Pozitivní projevy pomáhá využít k navázání vztahu mezi dítětem a pěstouny. Negativní projevy učí pracovník pěstouny rozpoznat již v počátcích a vhodně na ně reagovat, čímž se může předejít výraznějším problémům ve vývoji dítěte.

*Př.: „Říkáte, že Kubík od té doby, co je u vás, ještě nembrečel, ale ani se nesmál. Zkuste si do příští schůzky všimnout, jak dává najevo, co se mu líbí a co ne.“*

Na další schůzce může vyjít najevo, že Kubík nedává zřetelně najevo žádné emoce. Pracovník s pěstouny probere možné příčiny tohoto chování (zohlední minulost Kubíka, jeho zkušenosti a zážitky, případně další specifika jako je např. smyslové nebo mentální postižení). Hledá spolu s pěstouny postupy, jak Kubíka učít vyjádřit, co cítí. Např. učí pěstouny pojmenovávat předpokládané emoce Kubíka: „*Asi se Ti to moc nelíbí – je to tak?*“ „*Zdá se mi, že Ti tohle chutná.*“ „*Vypadá to, že vodu asi nemáš moc rád – je to tak?*“ „*Mě by asi to koleno bolelo, kdybych se do něj takhle bouchnul.*“

Klíčový pracovník využívá i dalších metod práce s emocemi (viz následující kapitola), s metodami seznamuje pěstouny a reflektuje s nimi jejich používání nebo danými metodami pracuje přímo s dítětem při individuálních schůzkách.

## **Řešení výchovných problémů u dítěte**

(SP vzdělávací a sociálně terapeutické činnosti)

Pracovník pomáhá pěstounům a dítěti při řešení jeho aktuálního problémového chování.

Může jít například o tyto projevy:

- hrubé až agresivní chování
- slovní agresivita



- projevy negativismu a nepřátelství vůči pěstounům nebo vůči okolí
- krádeže
- lhaní, vymýšlení si
- dlouhotrvající smutek, uzavření se do sebe
- nadměrná aktivita, hyperaktivní projevy
- pasivita, projevy lhostejnosti, apatie
- depresivní projevy
- výbuchy zlosti, vzteku
- projevy separační úzkosti
- ničení věcí, vandalismus
- zneužívání návykových látek, pití alkoholu, kouření
- nechutenství, odmítání jídla
- hromadění potravy, věcí, přejídání, zvracení
- nadměrná přichylnost
- neplnění školních povinností
- atd.

Pracovník vždy nejprve zmapuje projevy problémového chování – a to z pohledu času, možné příčiny, prostoru, frekvence, četnosti, závažnosti, účelu, významu pro dítě i jeho pečovatele.

*Př.: „Říkáte, že Lucka často lže. Jak dlouho to pozorujete? Všiml si toho ještě někdo další? Co o tomto projevu říkají ve školce – lže i ve školce?“*

*Co myslíte tím často? Kolikrát se lež objevila třeba včera?*

*Zkuste mi přiblížit, jak její typická lež vypadá? Co myslíte, že tím získává? Co tím ztrácí?*

*Napadá Vás souvislost s nějakou událostí, která se stala, když začala Lucka používat lež?*

*Porušuje Lucka používáním lži nějaké významné hranice? Dostala se už v souvislosti se lží do vážnějších problémů?“ Atd.*

Projevy problémového chování dává pracovník do souvislosti s možnými příčinami. Příčiny mohou být zjevné – to znamená, že problémové chování spustila nějaká konkrétní událost, na kterou dítě zřejmě takto zareagovalo.

*Př.: „Říkala jste, že se u Tomáše vrátily projevy separační úzkosti – nechce vás pustit z dohledu, propuká v prudký pláč, kdykoli se jen trochu vzdálíte, nedá se pak utiшит. Nechce být s nikým jiným ani malou chvíličku. Tyto projevy se objevily poté, co musel být tři dny hospitalizován a Vy jste nemohla být v nemocnici s ním.“*

Nebo může jít o méně zjevné příčiny, kdy je zdrojem problémového chování nějaká událost z minulosti dítěte, případně z raného vývoje – zde můžeme na příčinu pouze usuzovat. Pracovník s pěstouny zvažuje možné příčiny, řídí se přitom informacemi z individuálního plánu péče dítěte a hledá souvislosti mezi nenaplněnými potřebami, které z IPP vplynuly a problémovým chováním.

*Př.: „Popisujete, že nacházíte jídlo a zbytky jídla na různých místech a v různých skříňkách, kam si ho Karolínka schovává. Jak jsme se dozvěděli, Karolínka byla v raném dětství často ponechána o samotě, nikdo nereagoval na její potřeby, při odebrání z rodiny byla silně podvyživená. Potřeba výživy tedy nebyla v počátcích vývoje dobře naplňovaná a Karolínka si ji těmito projevy zřejmě zkouší dosytit.“*

Na základě zjištěných, případně možných příčin volí pracovník spolu s pěstouny vhodné postupy, jak s problémovým chováním dítěte dále pracovat. Při hledání vhodných postupů spolupracují v případě potřeby i s dalšími subjekty (školou, OSPOD, psychologem, psychiatrem, atd.).

Zpravidla se hledají jednak krátkodobé cesty k upravení problémového chování, které vycházejí nejčastěji z metod kognitivně - behaviorálních (návčik, ocenění, podmiňování, atd.). Zároveň se hledají způsoby, jak vhodně pracovat s příčinami, které způsobily výskyt problémového chování – tedy jak posílit jistotu dítěte, jak zvýšit jeho pocit bezpečí, atd. Zde využívá pracovník teorii attachmentu, teorii potřeb PBSP apod. (viz následující kapitola).

Často se ukáže jako vhodné zapojit do řešení problému samo dítě. Pracovník zprostředkuje pěstounům metody, jak dítě do řešení vhodně zapojit, tyto metody s nimi na dalších schůzkách reflektuje, upravuje je dle reakcí dítěte. Případně těmito metodami pracuje individuálně s dítětem, nebo společně s pěstouny a dítětem. K zapojení dítěte do řešení problému se osvědčují systemické metody (viz následující kapitola).

## **Nastavení spolupráce s odborníky, institucemi pracujícími s dítětem**

(SP kontakt na specialistu, SP kontakt na jiné služby, SP podpora při pobytu dítěte v zařízení, SP poradenství – vzdělávání)

Při vypracovávání IPP nebo při řešení nějakého konkrétního problému u dítěte se pracovník zaměřuje na zjišťování, zda dítě potřebuje nějaké další služby. Pokud Amalthea o.s. spolupracuje s externím odborníkem, který danou službu, jež dítě potřebuje, nabízí, zprostředkuje pracovník kontakt na tohoto specialistu. Zároveň rodině nabídne i další možné odborníky, na které se může rodina obrátit (nejlépe přímo v místě bydliště rodiny). Při řešení zakázky pak klíčový pracovník s externistou nebo jiným odborníkem spolupracuje. Se souhlasem rodiny je například možné sdílet individuální plán péče.

Jestliže to situace vyžaduje, je vhodné uspořádání případové konference, ze které vplyne, kdo se jak bude podílet na zlepšení situace dítěte.

Jestliže z IPP dítěte vplyne, že je nutné umístění dítěte na přechodnou mimo rodinu (diagnostický pobyt, hospitalizace dítěte apod.), zajišťuje pracovník návaznost péče a služeb – včetně předání všech potřebných informací.

## **Podpora rozvoje dítěte (utváření pozitivní identity, vytváření vazby k pěstounům, rozvoj vztahů s vrstevníky, rozvoj emočních projevů, posílení odolnosti dítěte, rozvoj sebevědomí, zvyšování soběstačnosti)**

(SP vzdělávací a sociálně terapeutické činnosti)

Zaměření práce na podporu rozvoje dítěte vyplývá z cílů individuálního plánu péče dítěte. Pracovník vyhledává a zprostředkovává rodině vhodné metody k rozvoji v dané oblasti. Na základě znalosti dítěte upravuje pracovník metody tak, aby byly vhodné pro konkrétní dítě a aby odpovídaly naladění a výchovnému stylu rodiny. Podporuje pěstouny v používání daných metod, poskytuje jim dostatek informací, které k jejich využití potřebují, trénuje s nimi používání jednotlivých technik. Reflektuje s pěstouny užití metody a na základě reakcí dítěte metodu upravují. Pracovník může také na rozvoji dané oblasti pracovat individuálně přímo s dítětem, případně společně s pěstouny a dítětem.

## **Podpora při významných změnách v rodině (zletilost dítěte – jeho osamostatnění, ukončení pěstounské péče, přechod dítěte z péče do péče, dočasné umístění dítěte mimo rodinu...)**

(SP vzdělávací a sociálně terapeutické činnosti, SP reflexe pěstounství, SP kontakt na specialistu, SP kontakt na jiné služby, SP krizová intervence)

Ve vývoji rodiny zákonitě dochází ke změnám - na některé z nich je možné se dopředu připravit (např. zletilost dítěte, přechod z péče do péče,...). Pracovník pomáhá rodině se na očekávané změny připravit. Reflektuje s nimi jejich očekávání, pomáhá nastavit plán změny (jaké konkrétní kroky je potřeba učinit, kdo je učiní a kdy, kdo je pro koho podporou a jak podporu pro sebe získat). Samotnou změnou pracovník rodinu provází, podporuje jednotlivé členy rodiny.

Jsou však i změny, na které se rodina dopředu připravit nemůže (zrušení pěstounské péče na základě předběžného opatření, vážné zranění, onemocnění, nebo úmrtí některého člena rodiny, ...). Pracovník poskytuje v tomto případě rodině základní krizovou intervenci, pokud ji potřebuje. Provází rodinu změnou, poskytuje podporu jednotlivým členům rodiny, zprostředkovává a doprovází rodinu do doplňujících nebo následných služeb (psychologická, terapeutická péče, lékařská péče apod.).

## **7.2 Zakázky zaměřené na pěstouny**

### **Reflexe aktuálních potřeb a role pěstounů**

(SP Reflexe pěstounství)

Pracovník by měl pěstounům pravidelně nabízet prostor také pro reflexi jejich potřeb. Pozornost je většinou soustředěná na přijaté či vlastní děti v rodině, na řešení výše uvedených zakázek. Také pěstouni však potřebují prostor pro to, aby mohli sdílet, jak se ve své roli pěstounů cítí, jak aktuálně své pěstounství prožívají, co potřebují pro výkon kvalitní pěstounské péče. Pokud se pěstouni necítí v roli pěstounů dobře, nepřijímají svou roli, je

vhodné zprostředkovat jim návaznou službu k Doprovázení - Supervizi pěstounů. Tu zajišťuje externí supervizor a v rámci zakázky se plně soustředí pouze na pěstouny, jejich potřeby a jejich prožívání.

I když je služba Doprovázení zaměřena na pěstounství, mohou s pracovníkem pěstouni otevřít také témata, která se přímo pěstounství netýkají. Např. partnerské neshody, odlišné názory na výchovu dítěte, osobní problémy. Pracovník v těchto případech aktivně naslouchá, zjišťuje, nakolik je téma spojené s pěstounstvím a zda bude možné v rámci nastavené spolupráce takové téma řešit. Pokud vyhodnotí, že téma přesahuje rámec služby Doprovázení (např. se jedná o specifické téma typu „ztráta zaměstnání“, „rozvod“, „smrt člena rodiny“, „závislost na alkoholu“, „domácí násilí“, „vztah k vlastním rodičům“ atd.), nabídne pěstounům či jednomu z nich návaznou službu (právní, psychologickou, terapeutickou, atd.).

Např. Pěstounka žije s přijatými dětmi sama. Je rozvedená a její jediný syn se zabil při autonehodě. Téma je pro ni velmi těžké. Při rozhovoru s dětmi na téma jejího syna je vyhybavá a rozpláče se. Již to trvá dlouho a pěstounku to trápí. Pracovník téma citlivě pojmenuje a navrhne řešení. Např. *„Vidím, že je to téma pro Vás velmi těžké, oceňuji, že jste o tom začala mluvit a svěřila jste se. Můžeme o tom teď spolu dále mluvit. Také se Vás chci zeptat, zda jste zvažovala, že byste vyhledala pomoc psychologa nebo terapeuta? Není snadné se s tak bolestnou událostí vyrovnat, nemusíte na to být sama. Můžu Vám pomoci najít dobrého terapeuta.“* Pokud se ovšem pěstounka rozhodne terapii nevyhledat, respektuje pracovník její volbu a navrhne, že se na něj může obrátit, kdyby se rozhodla jinak.

## **Podpora pěstounů v jejich vzdělávání**

(SP vzdělávací a sociálně terapeutické činnosti)

Pěstouni v rámci své přípravy na výkon pěstounské péče zpravidla získali určité znalosti a dovednosti, ty je však třeba během pěstounství dále rozvíjet. Pracovník vede pěstouny k tomu, aby se dále vzdělávali, podporuje je v posílení jejich kompetencí, pojmenovává společně s nimi, jakými tématy by se měli hlouběji zabývat, v jakých oblastech potřebují další vzdělávání.

Pracovník v tomto využívá dostupnou nabídku vzdělávacích aktivit v oblasti péče o ohrožené dítě, dále přináší do organizace zakázky pěstounů na vzdělávání a iniciuje realizaci vzdělávacích seminářů či přednášek přímo v organizaci. Techniky, které lze využít k realizaci této zakázky jsou uvedeny v kapitole 9.

## 8. Techniky používané v rámci Doprovázení ve vztahu k dítěti a rodinnému systému

### 8.1 Techniky ke zmapování informací o rodině a jejím sociálním okolí




Tyto techniky se dají využít zejména na začátku spolupráce s rodinou, kdy se pracovník s rodinou seznamuje. Měly by sloužit k tomu, aby pracovník zjistil, jak rodina jako systém funguje, jaké jsou role jednotlivých členů, jaká je historie rodiny, jak je rodina zapojena do sociálního systému apod.

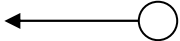
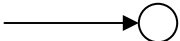
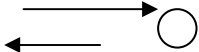
#### **Příklady používaných technik:**

##### **Ekomapa**

Technika zaměřená na zmapování sociálního okolí rodiny a jejích zdrojů a opory. Vedle využití pro seznámení s rodinou je možné ji využít například v období, kdy se rodina ocitá ve velké zátěži. V tom případě se využívá ke zvědomění zdrojů – pomáhá pěstounům uvědomit si, o koho se mohou opřít a kde naopak energii zbytečně ztrácí. Použití této metody je také možné při individuální práci s dítětem, například v rámci tvorby knihy života. V tomto případě se technika zaměřuje na zjištění, s kým se dítě cítí propojeno, o koho se může opřít, koho vnímá jako své důležité sociální okolí.

Člověk, který ekomapu kreslí, zakreslí do středu většího papíru do kruhu sebe nebo svoji rodinu. Okolo pak zakresluje nebo zapisuje osoby (skupiny osob, instituce, sdružení,...), ke kterým má nějaký vztah. Poté zakresluje mezi sebou a zakreslenými osobami typy vztahů dle následující tabulky:

	silné spojení
	slabé spojení
	napjaté spojení

	tok energie směrem ven z domácnosti
	tok energie směrem dovnitř do domácnosti
	tok energie směrem ke zdroji i od něj (z domácnosti i do domácnosti)

U dětí lze techniku usnadnit tím, že jim připravíme nastříhaná kolečka, do kterých děti osoby zapisují a na papír je lepí. Je možné navázat tím, že děti vystřihují z časopisů obrázky, které vystihují, co všechno je pro ně v životě ještě oporou mimo osob, které zakreslily.

### Rodokmen

Rodokmen je technika, která může být použita také při seznamování s rodinou a může být zdrojem informací o historii rodiny, o rodinném systému, o souvislostech vývoje rodu apod. Rodokmen je možné také využít v době, kdy do rodiny přibudou další členové – cílem je pak znázornit vzájemné vztahy a pomoci jednotlivým členům uvědomit si, že každý má své kořeny, které je třeba respektovat.

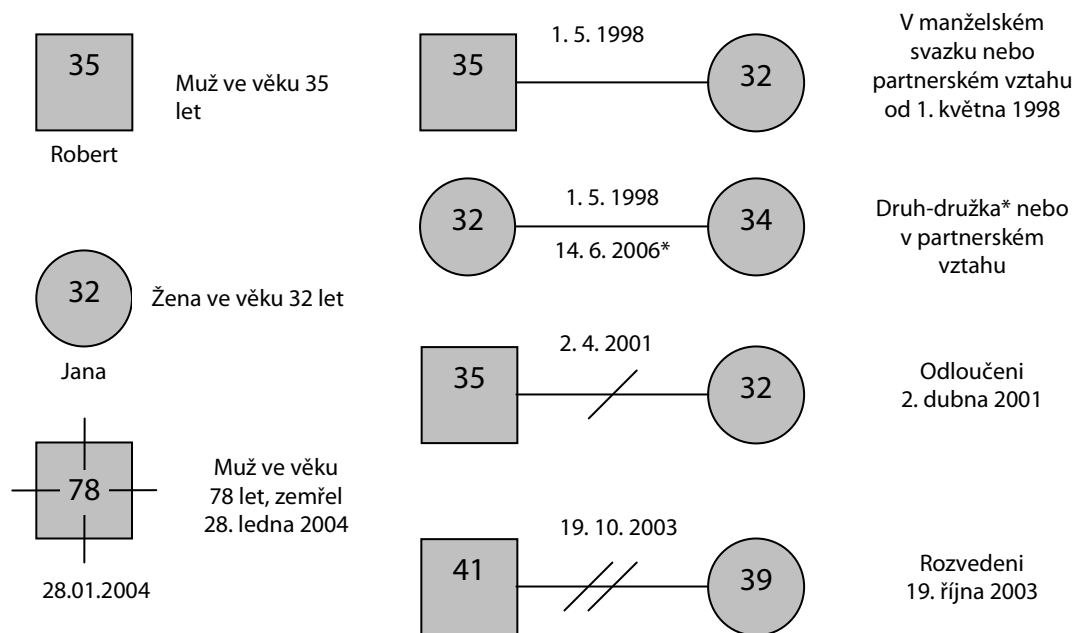
Dítěti může tvorba rodokmenu pomoci zorientovat se ve vlastních kořenech, ale také uvědomit si svoje místo v systému náhradní rodiny. Grafické znázornění zpřehlední dítěti vzájemné vztahy a vazby. Tvorbu rodokmenu dítěte je možné také využít jako podnět pro zjišťování informací o jeho minulosti. Snaha získat potřebné informace může iniciovat navázání kontaktu s různými důležitými lidmi z minulosti dítěte.

Také o náhradní rodině se dítě při tvorbě rodokmenu dozvídá nové informace, které mohou posílit jeho vztah s náhradními rodiči (rodinné historky, úspěchy i neúspěchy předků, historie rodu apod.).

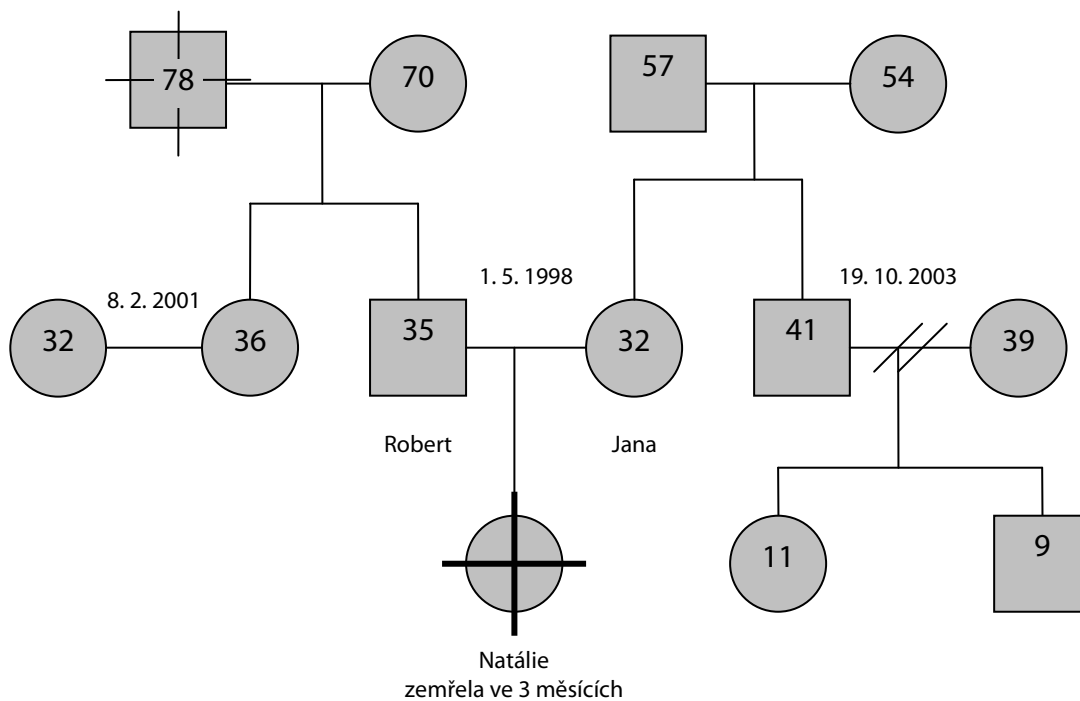
Tvorbu rodokmenu je možné také použít v případě kontaktu dítěte s příbuznými – tvorba může být náplní kontaktů a může pomoci podpořit vztah dítěte a příbuzného.

Rodokmen bývá důležitou součástí knihy života dítěte.

Rodina společně zakresluje rodinné svazky pomocí následujících symbolů:



### Rodokmen Roberta a Jany



Pro lepší orientaci a usnadnění techniky zejména při práci s dětmi je možné připravit nastříhaná kolečka a čtverečky, na které rodina jména příbuzných zapisuje a pak je teprve sestavuje do stromu života a teprve nakonec nalepí.

Je-li v rodině více dětí z různých rodin, je možné zadat, aby každý vytvořil rodokmen vlastní rodiny (stačí nejbližší příbuzenské vztahy) a pak ostatním svoji rodinu představil. Nakonec mohou společně znázornit vzájemné propojení v rámci náhradní rodiny.

Konkrétní tipy a zkušenosti z práce s rodokmenem jsou shrnuty v Metodické pomůcce Rodokmen, která je přílohou metodiky.

### **Projekční techniky**

Pro seznámení s rodinou a zjištění vzájemných vztahů a postavení jednotlivých členů v rodině je možné využít i různé projekční techniky jako je například:

- kreslení začarované rodiny
- společné kreslení na téma „Náš svět“, „Ostrov rodiny“, „Naše rodina“
- kreslení na téma: „Oblíbená činnost naší rodiny“, „Já a moje rodina“
- sestavování obrazu rodiny z různých materiálů (kameny, hračky, přírodniny)
- Medvídci, Duchové
- hraní divadla s loutkami, panenkami
- atd.

Tyto techniky je možné využít také pro podporu propojení jednotlivých členů rodiny, při významných změnách v rodině, nebo když rodina prochází důležitým životním obdobím. Pracovník se při práci rodiny zaměřuje na pozorování způsobu komunikace mezi jednotlivými členy rodiny, způsobu zapojení jednotlivých členů, míru spolupráce, schopnosti pěstounů vnímat iniciativu dětí a vhodně na ně reagovat apod. Tyto techniky je možné využít i při individuální práci s dětmi.

Techniky neslouží k diagnostice rodiny ani dítěte, ale k podpoře rodiny a k posílení vzájemného propojení. Pracovník svá pozorování reflektuje (tedy neinterpretuje) s pěstouny a závěry se stávají východiskem pro další práci s rodinou nebo s některým členem rodiny.

Bližší informace o těchto technikách v Metodické pomůcce Systemická práce s dětmi a dospívajícími, která je přílohou této metodiky.

### **Pozorování, dotazníky**

Pracovník vždy využívá také metodu pozorování – zejména ve stádiu seznamování se s rodinou. Při schůzkách s rodinou se zaměřuje na vnímání celkové atmosféry v rodině, na způsob komunikace a interakce mezi členy rodiny, pozoruje výchovné zásahy pěstounů vůči dětem, reakce dětí na pěstouny. Svá pozorování reflektuje s pěstouny a slouží mu jako podklad pro další práci s rodinou. Pro získání informací o rodině může pracovník použít také dotazníky. Dotazník si pracovník vytváří dle aktuálních potřeb a dle nastavení rodiny.



## 8.2 Individuální práce s dítětem – navazování vztahu

Pro další práci s dítětem je dobré, aby pracovník postupně získal důvěru dítěte a navázal s ním bližší vztah. Při tomto procesu vybírá pracovník takové aktivity, které jsou dítěti blízké a bude se u nich cítit jistě a příjemně. Může se jednat o stolní hry, procházku v přírodě, hru se stavebnicí, povídání si atd.

## 8.3 Individuální práce s dítětem – sběr dat pro IPP

Při vytváření individuálního plánu péče dítěte se pracovník vždy snaží o maximální zapojení dítěte. Dítě samo je nejdůležitějším zdrojem informací o sobě a svém životě. Je vhodné, když v této fázi dítě již pracovníka zná a má k němu navázaný bližší vztah. Před začátkem práce s dítětem je důležité dobře mu vysvětlit, na co bude společná práce zaměřena, k čemu budou informace využity, jak s nimi bude naloženo. Je důležité ujasnit si s dítětem také otázku mlčenlivosti – tedy které informace budou zpracovány do IPP a které jsou důvěrné. Dítě musí být také informováno o případné oznamovací povinnosti pracovníka v případech zjištění trestného činu.

Pro zjištění informací využívá pracovník například:

### **Rozhovor**

Struktura rozhovoru se řídí oblastmi IPP. Otázky, které pracovník klade, musí být uzpůsobeny věku a rozumovému vývoji dítěte. Je vhodné používat spíše otevřené otázky, povzbuzovat a motivovat dítě, aby volně povíдалo o svém životě. Pracovník již má zpravidla informace o dítěti a jeho životě od dospělých osob, to mu umožňuje vhodně volit otázky, zejména na citlivá témata jako je vlastní rodina dítěte, minulost dítěte, pobyt dítěte v ústavním zařízení atd.

Příklady otázek:

*„Pověz mi něco o sobě a své rodině.“*

*„Kdybys měl někomu popsat svou rodinu, jak bys to udělal(a)?“*

*„Jak to bylo, když jsi byl(a) malá?“*

*„S kým ze své vlastní rodiny se teď vídáš?“ „Na koho vzpomínáš?“*

*„Jak to u vás doma funguje?“ „Co kdo dělá?“ „Jaká u vás platí pravidla?“*

*„Co bys mi o sobě řekl(a) v souvislosti se školou?“*

*„Co Tě ve škole baví, co Tě nebaví?“*

*„Co děláš nejraději?“*

*„Co by se podle Tebe tady mělo změnit?“*

*„Co by sis přál(a) zlepšit?“*

„Jak to vypadá, když máš z něčeho radost? A jak když jsi smutný(á)?“

„Za kým jdeš, když je Ti smutno?“

„Jak dáváš ostatním najevo, co cítíš?“

### **Dotazníky**

Pro sběr dat může být u některých dětí vhodné použít dotazník. Osvědčený je zejména dotazník založený na nedokončených větách, které dítě volně dokončuje.

Příklady vět:

*Moje oblíbená barva je...*

*Ve škole mě nebaví...*

*Moje oblíbené jídlo je...*

*Můj nejbližší člověk je.....*

*Člověk, kterého nemám rád, je .....*

*Nemám rád, když.....*

*Mám rád, když.....*

*Baví mě, když.....*

*Moje koníčky jsou .....*

*Rozčílí mě, když.....*

*Až vyrostu, chtěl bych.....*

*Jednou bych chtěl.....*

*Moje máma je.....*

*Bojím se.....*

*Pláču, když.....*

*Největší radost mám, když.....*

Dotazník by měl začínat vždy jednoduššími otázkami typu: „*Moje oblíbená barva je....*“ Postupně může přejít k otázkám na pocity, myšlenky, náročnější témata. Závěr dotazníku by měl být opět spíše pozitivně laděný. O dotazníku s dítětem pracovník dále diskutuje.

### **Ekomapa**

Zde může být ekomapa využita pro získání informací o sociálním okolí dítěte a jeho vztazích s rodinou a vrstevníky. Techniku lze usnadnit tím, že dětem připravíme nastříhaná kolečka, do kterých děti osoby zapisují a na papír je lepí. Je možné navázat tím, že děti vystřihují z časopisů obrázky, které vystihují, co všechno je pro ně v životě ještě oporou mimo osob, které zakreslili.

Popis techniky – viz výše

## Rodokmen

Tvorba rodokmenu může být dobrým zdrojem informací o minulosti dítěte a jeho vztazích s příbuznými. Je možné vytvářet rodokmen vlastní nebo náhradní rodiny, případně pracovat na propojení obou rodokmenů.

Popis techniky - viz výše

## Kniha života

Práce na knize života může být podkladem pro vypracování IPP. Tato technika bude popsána dále.

## Projekční techniky

Projekční techniky, které jsou zmíněny výše, lze použít jako podklad pro rozhovor s dítětem při sběru informací pro IPP.

## 8.4 Individuální práce s dítětem – podpora tvorby pozitivní identity (práce s knihou života)

Často využívanou technikou pro podporu tvorby pozitivní identity je kniha života, která zobrazuje životní příběh dítěte. Práce s životním příběhem se snaží o to, aby si děti, které žijí odděleně od svých vlastních rodin, uvědomily svoji minulost. Na práci s životním příběhem neexistuje žádný jednoduchý návod, klíčem je vždy dítě, které udává i tempo práce. Každé setkání by se mělo soustředit na poznávání dítěte, což umožní pokročit v práci s životním příběhem. V ideálním případě je stanoven pro každé sezení určitý čas (max. 60 min.) a je dodržena pravidelnost setkání.

Veškerý materiál z tvorby knihy života patří dítěti. Proto by bez jeho souhlasu neměl nikdo do knihy nahlížet. Avšak povzbuzujeme dítě, aby výsledek práce sdílelo s dalšími lidmi – učí se tak sdílet svůj svět, ukazovat druhým své potřeby, komunikovat. Pokud do knihy života vkládáme důležité dokumenty, které by v případě jejich zničení nešlo nahradit, mělo by se jednat o kopie.

Některé součásti knihy života

- **Odkud pocházím** – zjistit, co dítě ví o tom, jak se narodilo, kde, kdy (nakreslit ciferník v kolik hodin se narodilo), shromáždit obrázky novorozence, dítěte starého 6 měsíců („tak nějak jsi taky vypadal/a“)
- **Můj rodný list** – doklad, který dítěti potvrzuje, že se narodil a že má svou identitu
  - může být zneklidňující pro adoptivní rodiče a pěstouny – musí si uvědomit že být rodičem/pěstounem je víc, než dát dítěti život. Rodiči/pěstouny jsou jen tehdy, když jsou schopni přijmout daná fakta o narození dítěte - pak bude dítě cítit, že je jimi přijato jako svými novými rodiči/pěstouny.

- **Kdo je kdo** – děti mají více vztahů, které musí pochopit a vyrovnat se s nimi. Užitečnými způsoby, jak dítěti vysvětlit jeho vztah k sourozencům, polorodým sourozencům a významným dospělým, jsou:

*Ekomapy*

*Rodinné stromy, rodokmeny*

*Schéma pokrevních vazeb*

*Má vlastní mapa* – podpoří dítěti smysl pro pohyb v čase (vnímání času přizpůsobujeme dítěti, např. „uběhly dvoje prázdniny od doby, kdy...“ místo „před dvěma lety“)

*Můj graf života* – pomůže pochopit posuny v životě dítěte

- zprvu bude dítě ochotné uvažovat jen o méně problematických fázích života, čímž upozorní a odhalí části a doby, které jsou pro něj nešťastné a nepříjemné
- na základě těchto údajů můžeme také předvídat, kdy se během roku mohou objevit potíže, jde o tzv. „výroční efekt“

*Návštěva minulosti* - nedokončené části grafu života napoví, kde je problém

Dítě překoná obtíže tím, že navštíví místa, kde žilo. Návštěvy vyžadují důkladnou přípravu nejen dítěte, ale i lidí z minulosti a musí být dobře načasovány (nejsou náhradou práce s životním příběhem, ale doplňkem). Je třeba **brát v úvahu bezpečí dítěte, citlivě vnímat reakce dítěte.**

- na výletech postupovat od současnosti k minulosti, využíváme graf života i osobní mapu a nejlépe je tyto návštěvy realizovat během jednoho dne => umožní dítěti zařadit svoji existenci do patřičných souvislostí
- při výletech vytvářet fotografie znázorňující dřívější události, které jsou pak přidány do knihy života
- *Moje fotografie* - fotografie jsou neocenitelnou a nezbytnou částí práce s životním příběhem
- prostředek, díky němuž mohou děti hovořit o minulosti a vyjadřovat svoje postoje k ní, ale pozor, aby se kniha života nezměnila ve fotoalbum (ale je možné dát dítěti prostor a nechat ho vytvořit si zvláštní fotoalbum)
- je třeba vytvářet kopie, fotografie mohou vyvolávat bolestné vzpomínky a dítě může album v afektu zničit
- *Moje video* - natočené rozhovory s rodiči, příbuznými atd., nahrávky míst a lidí z minulosti, teenager může vytvářet i sám

V pozadí práce s životním příběhem je možné využít i další techniky:

- **Komunikace prostřednictvím her** (od 3 do 15 let) – dobrý způsob, jak k dětem proniknout – zbavit se zábran, proniknout do světa dítěte a být vnímavý k tomu, co dítě říká, umět reagovat odpovídajícím způsobem.
- **Maňásci** – pro rozhovor s dětmi (obzvláště s mladšími), je dobré použít dva maňásky – jednoho, který mluví za pracovníka a druhého, jehož prostřednictvím mluví dítě (pro dítě bezpečnější než přímý rozhovor, loutky vytvářejí odstup).
- **Panenky hrají lidi** (do 3 let, ale i u starších) – děti, které se zdráhají hovořit přímo o tom, jak se cítí, jsou ochotny mluvit o tom, jak se „cítí“ panenky. Součástí techniky je vyprávět příběh, který je v zásadě životním příběhem dítěte zobrazeným v grafu života, ale převedený na panenky, když se vypráví poprvé, hovoří se obvykle jen o konkrétních faktech.
- **Prázdná židle** – jeden ze způsobů, jak odhalit odpor vůči dospělým, kteří dítě zklamali nebo odmítli - prázdná židle uprostřed místnosti, dítě si má představit, že na židli sedí někdo, s kým má „nevyřízené účty“, prázdná židle pomůže dítěti zaměřit se na cokoli, co zůstalo nedořešeno.
- **Telefon** – použití podobně jako prázdná židle, dítě volá osobě ze své minulosti a vede s ní imaginární rozhovor, často příliš přímé – pocit strachu je možné zmenšit, pokud je konverzace vedena mezi dvěma loutkami či panenkami.
- **Hra na role** – vhodné pro starší děti, situace přehráváme tak, že navrhujeme teenagerům, že my budeme hrát je a oni budou dalším hercem na scéně – oni režírují a jsou i scénáristi<sup>2</sup>

Pro podporu vytváření pozitivní identity dítěte se využívají také různé techniky, které vedou dítě k uvědomění si svých silných stránek. Tyto techniky mohou být součástí knihy života.

### **Růžový keř**

Vhodné zejména pro dospívající dívky. Vyjadřují tím své sebepojetí.

*„Nakresli květinu s pěti okvětními lístky – do každého okvětního lístku napiš jedno přídavné jméno, které tě charakterizuje. Nakresli další kytku ze stejného kořene a směrem doprava. Zase napiš pět přídavných jmen, jaká bys chtěla být. Pak kytku doleva a tam napiš přídavná jména, jaká rozhodně nejsi a nechtěla bys být.“*

Vhodné je pak o květinách společně s dítětem mluvit.

Další pokračování: *„Pak přikresli 2 kořínky. K jednomu kořítku nalevo napiš vlastnosti, které nechceš po mámě mít a napravo, které chceš mít. Druhý kořínek je pro tátu – udělej to stejně jako u mámy.“*

---

<sup>2</sup> Vytváření knihy života, pomáháme dítěti porozumět jeho minulosti, Tony Ryan, praktický rádce, NATAMA, Praha, 2006

## **Hledá se pan (paní) Užasňák (Užasňáková)**

Dítě shrnuje do připraveného dotazníku své silné stránky – co všechno už umí, v čem je dobré. Blíže viz metodická pomůcky Systemická práce s dětmi a dospívajícími.

### **Otisk ruky**

Pěstouni prstovými barvami nabarví dítěti postupně jednotlivé prsty, ke každému prstu říkají, v čem je dítě dobré, v čem ho obdivují, dítě pak ruku otiskne na papír a vlastnosti si k jednotlivým prstům dopíše.

## **8.5 Analýza potřeb dle PSBP**

Pesso Boyden System psychomotor (PBSP) je psychoterapeutická metoda, která pracuje s následujícími pěti potřebami: místo, výživa (péče), ochrana, podpora, limity.

Tyto potřeby jsou naplňovány jak na konkrétní úrovni (např. místo = prostor na spaní, na hraní, učení apod.), tak na symbolické úrovni (např. místo = místo v srdci svých blízkých, vztahová a emoční úroveň). Potřeby jsou dále podrobněji popsány v Manuálu Individuální plány péče, který je přílohou této metodiky.

Při sestavování IPP hledáme ve vývoji dítěte, které potřeby nebyly zřejmě správně uspokojeny. V jednotlivých oblastech vývoje pak vymezujeme, jakou potřebu je nutné nyní saturovat a jak to souvisí s neuspokojením této potřeby v raném dětství. Z této analýzy potom vychází stanovení cílů, na které je třeba se při péči o dítě zaměřit.

Např.: Při mapování historie zjistíme: Dítě se v raném dětství velmi často stěhovalo, nikdy nemělo ani vlastní postel, hlídali ho různí lidé. V roce bylo z rodiny odebráno a umístěno do kojeneckého ústavu, po dvou letech přemístěno do dětského domova... Jedna z potřeb, která tedy nebyla dostatečně uspokojena, je potřeba místa - jak na materiální úrovni, tak na symbolické úrovni.

Při mapování oblasti chování zjistíme: Dítě neustále hromadí věci, nikdy nic nevyhodí, chce pořád nové hračky, oblečení. Ani když je mu něco malé, nechce oblečení vyřadit. Ve věcech má zároveň velký nepořádek, hází je všechny na zem, schovává si je pod postel apod. Potřebu místa se snaží dítě saturovat tím, že se obklopuje věcmi. Hledáme společně cesty, jak zvýšit jistotu místa u dítěte. Dítě by např. mělo mít jasně dané, které věci jsou jeho, učit ho, jak si v nich udržovat pořádek, pomoci mu se o věci dobře starat. Zároveň se zajímat o něj, dávat mu najevo, že spolu s ním prožíváme jeho každodenní starosti a radosti (že má své místo u nás v srdci). Pomocí knihy života mu pomoci uchopit jeho životní příběh, aby chápalo, co se kdy dělo, kdy se kam stěhovalo, s kým kdy bydlelo. Zajistit, aby třeba i ve škole mělo jasně dané své místo (nepřesazovalo se, mělo svoji skříňku apod.) atd.

## 8.6 Příprava jednotlivých účastníků na kontakt s vlastní rodinou dítěte

Při přípravě na kontakt je možné využít například následující techniky a cvičení. Všechny tyto techniky a cvičení jsou podrobněji popsány v Metodice zprostředkování kontaktu dítěte s jeho vlastní rodinou, která je přílohou této metodiky.

### **Cvičení: práva rodičů, práva pěstounů**

Toto cvičení je vhodné při přípravě pěstounů na kontakt. Pomáhá pěstounům uvědomit si, o čem konkrétně mohou rozhodovat oni a kde se mohou rodiče cítit vyřazení z výchovy dětí. Je dobré spojit s diskuzí, ve kterých otázkách je možné a vhodné ptát se na názor rodičů dítěte, jak posílit rodičovské kompetence rodiče. Posilování těchto kompetencí prostřednictvím zapojování rodiče do rozhodování o záležitostech dítěte je vhodné zejména v případech, že se dítě do rodiny bude vracet.

### **Cvičení: Jak se cítím v roli rodiče (pěstouna, dítěte)**

Cvičení vhodné při přípravě pěstounů ve skupině. Pomáhá uvědomit si pocity všech účastníků. Podívat se na situaci očima toho druhého. Zamyslet se nad tím, co bych v této situaci potřeboval od ostatních, aby mi bylo lépe.

### **Příklady dobré praxe, příběhy**

Příběhy rodin, kde kontakt dítěte s vlastní rodinou proběhl dobře a byl pro dítě přínosem. Tyto příběhy je možné použít při přípravě pěstounů, ale i při přípravě rodičů. Upravené příběhy do formy vhodné a srozumitelné pro děti jsou dobrým nástrojem pro přípravu dětí na kontakt. Při přípravě dětí je možné použít např. příběh Šiška pro štěstí (viz metodické pomůcky).

## 8.7 Zajištění kontaktu dítěte s vlastní rodinou

Také při zajišťování samotného kontaktu dítěte s vlastní rodinou využívá pracovník různé techniky, které slouží k vytvoření příjemné a otevřené atmosféry a které podporují vzájemné vztahy mezi účastníky.

### **Knihy života, Moje Album**

Tyto materiály je možné použít při provázení dítěte kontaktem s rodinou. Na knize života pracuje pěstoun (případně doprovázející sociální pracovník) s dítětem dlouhodobě a kontinuálně. Do vytváření některých kapitol je vhodné zapojit příbuzné dítěte. Dítě si může připravit otázky, na které se při kontaktu doptá. Případně může spolu s rodičem přímo pracovat na některé kapitole knihy života při kontaktu.

## **Rodokmen**

Při kontaktu může rodič s dítětem, případně s pomocí pěstouna, pracovat na vytváření rodokmenu dítěte. Je důležité rodiče dopředu na tuto práci připravit. Rodič si může historické souvislosti promyslet, vzít případně fotky nebo jiné upomínkové předměty.

Pracovník při kontaktu vytvářením rodokmene provází, zajišťuje, aby informace byly dítěti předávány vhodným způsobem. Může se doptávat na pozitivní informace o jednotlivých osobách (v čem byli dobří, co se jim v životě povedlo, jaké měli schopnosti).

Součástí vytváření rodokmenu může být povídání o okolnostech vlastního narození, pokud je toto téma vhodné a bezpečné a rodič je ochotný o něm mluvit. Toto téma není vhodné, pokud je početí a těhotenství matky spojené s velkým traumatem, provázejí ho nejasné okolnosti apod. Tyto informace je nutné zjistit od sociální pracovnice, která s rodinou pracovala, případně si téma ujasnit rozhovorem s rodičem, pokud je ochotný o tématu hovořit.

Při povídání si o těhotenství a narození směřuje pracovník rozhovor k věcným tématům (např. váha a míra při narození, raný vývin, prodělání dětských chorob apod.), případně k pozitivním tématům (pozitivní historky týkající se narození).

## **Stolní hry**

Zejména zpočátku je vhodné, když jsou při kontaktu připravené různé stolní hry a rodiče jsou vedeni k tomu, aby se s dítětem věnovali některé jeho oblíbené hře (je možné domluvit se s dítětem, že si přinese hru, kterou má rádo). Tématem hovoru se tak stává hra a její pravidla, dítě zažívá příjemný zážitek hry s rodičem. Hra navíc umožňuje snadný způsob, jak navázat kontinuitu setkávání – např. tím, že si rodič s dítětem domluví odvetu.

## **Hudba**

Dítě si může připravit také oblíbenou hudbu, kterou rodiči pustí. Hudba je zejména pro dospívající bezpečným tématem hovoru.

## **Výtvarné aktivity**

Vytváření společného díla je opět příjemným zážitkem, který může dítě během kontaktu s rodičem zažít. Navíc si může rodič i dítě odnést obrázek nebo jiný výtvarný výrobek na památku společné tvorby.

Výtvarnou aktivitu připraví pracovník, může ji poté buď nechat plně v kompetenci rodiče – rodič tedy dítě například učí, jak se modeluje s modelínou, nebo naopak aktivitu vede pracovník a rodič i dítě se společně učí nějaké dovednosti. Pracovník podporuje co nejvíce společné zapojení rodiče a dítěte. Vhodně zvolená výtvarná aktivita může také podpořit přiměřený fyzický kontakt mezi rodičem a dítětem (společná válení modelíny, pomoc rodiče při vystřihování apod.).

## **Hračky, skákací míče, polštáře**

Hračky jsou dobrým prostředkem komunikace zejména pro malé děti. Rodič je veden, aby dítě sledoval v jeho hře a přiměřeně se do ni postupně zapojoval. Někdy přinese rodič dítěte hračky jako dárek, pak rodič dítěti předvádí nové hračky a ukazuje mu, jak si s nimi hrát.



Pracovník hru podporuje, posiluje vhodné chování rodiče.

Hra na skákacích míčích, polštářích, houpačkách je vhodná k postupnému navázání fyzického kontaktu. Pracovník vede rodiče, aby dítěti poskytoval potřebnou oporu, záchranu. Podněcuje pohybové aktivity tak, aby docházelo k přiměřenému fyzickému kontaktu mezi rodičem a dítětem. Například houpání dítěte tak, že rodič dítě přidrží, rozhoupává, skákání do vaku – rodič dělá záchranu na druhé straně vaku apod.

## 8.8 Metody zaměřené na předání informací o minulosti dítěti a podporu kontinuity životního příběhu dítěte

Stává se, že dítě nezná dobře svůj životní příběh. Některé informace pro něj nebyly dostupné nebo si je nepamatuje, případně jim nerozumí. Je vhodné, aby dítě informace o své minulosti znalo. Úkolem pěstounů je provázet dítě při pochopení vlastního životního příběhu. Pracovník pomáhá rodině najít vhodný způsob, jak s životním příběhem dítěte pracovat.

Některé z technik, které přitom může využít, byly již popsány výše - Kniha života, Ekomapa, Rodokmen. Další možné techniky:

### **Příběhové techniky**

Vytváření terapeutického příběhu je způsob, jak dítěti pomoci pochopit okolnosti jeho života a v bezpečném prostředí fantazijního světa mu předat důležitá poselství týkající se jeho vlastního života. Příběh dítěti pomáhá přemýšlet o závažných otázkách a mluvit o tématech, která jsou náročná.

„Uspořádání do příběhu, který má začátek, zauzlení a vyústění, dává ději řád.“<sup>3</sup>

Bližší popis této metody a příklady příběhů v Metodické pomůcce Práce s příběhem, která je přílohou této metodiky.

## 8.9 Příprava rodiny na příchod nového dítěte do rodiny

Při přípravě rodiny na příchod nového člena využívá pracovník techniky, které jsou popsány v Metodice přípravy k pěstounství. Popsané metody modifikuje dle potřeb rodiny.

---

<sup>3</sup> Šiška pro štěstí, Julie Farnam, 2009

## 8.10 Podpora vytváření vazby (attachmentu)

Attachment je psychologický termín pocházející z teorie attachmentu Johna Bowlbyho, který se v češtině často používá v původní anglické verzi a označuje primárně citové přilnutí malého dítěte k matce a dalším blízkým osobám. V rozšířeném významu pak může označovat citové přilnutí (vztahovou vazbu) obecně.

Rozlišujeme několik druhů vazby, resp. schopnosti dítěte navázat a udržovat vztahy. Děti, které byly odloučeny od své vlastní rodiny a strávily pak nějaký čas v ústavní péči, mají zpravidla omezenou schopnost navázat vazbu k blízké osobě a tento vztah udržet, což se projevuje v konkrétním jednání dítěte. Úlohou klíčového pracovníka je pomoci náhradním rodičům porozumět tomu, proč se dítě tak chová a doporučit konkrétní postup při práci s dítětem, který by pomohl naplňovat potřeby dítěte a pomoci tak k navázání vazby mezi náhradním rodičem a svěřeným dítětem.

Podle teorie J. Bowlbyho a M. Ainsworth u dítěte může dojít k vytvoření:

- bezpečného zdravého citového pouta – rodič, který reaguje → uvolněné dítě
- vyhýbavého citového pouta – odmítající rodič → nepřátelsky se chovající (odtažitě) příliš samostatné dítě
- ambivalentního citového pouta – nedůsledný a nespolehlivý rodič → dožadující se dítě, které na rodiči lpí
- dezorganizovaného citového pouta – rodič vzbuzující strach → traumatizované a příliš ostražitě dítě.

### 8.10.1 Vyhodnocení typu vazby dítěte

Pro vyhodnocování typu vazby lze použít nástroj Attachment Adult Interview (AAI), k jehož užití však musí být pracovníci vyškoleni. K vyhodnocení typu vazby u dítěte (resp. k orientaci, zda je nutné uvažovat o možné poruše připoutání) je však možné použít jednodušší dotazníky. Na typ vazby je možné usuzovat také z anamnézy dítěte, zejména z jeho raných zkušeností s pečující osobou.

Příklad dotazníku:

*Kontrolní seznam k poruše připoutání (vazby)*

1. *Moje dítě provokuje nebo zraňuje ostatní děti nebo je k nim kruté.*
2. *Moje dítě si neumí udržet přátele na dobu, která by odpovídala jeho věkové úrovni.*
3. *Moje dítě není ve škole tak úspěšné, jak by mohlo být při o malinko větším úsilí.*
4. *Moje dítě mě odstrkuje nebo ztuhne, když se ho pokouším obejmout, kromě případů, kdy ode mě něco chce. Tehdy se umí chovat láskyplně a přítulně.*

5. *Moje dítě se dlouho hádá, často kvůli nedůležitým nebo hloupým záležitostem.*
6. *Moje dítě má velkou potřebu všechno kontrolovat.*
7. *Moje dítě je nadměrně ostražité.*
8. *Moje dítě se chová neuvěřitelně nevinně nebo předstírá, že věci nejsou ve skutečnosti tak špatné nebo že nejde o tak velký problém, když je chyceno při nějaké nedovolené činnosti.*
9. *Moje dítě dělá nebezpečné věci – např. utíká, skáče z okna nebo dělá další věci, při kterých se může zranit. Zdá se, že moje dítě nevěnuje pozornost tomu, že by mohlo být zraněno.*
10. *Moje dítě záměrně láme nebo ničí své věci nebo věci druhých.*
11. *Zdá se, že moje dítě necítí vinu jako jiné děti jeho věku, když je přistiženo při něčem špatném.*
12. *Moje dítě je impulsivní. Zdá se, že je neschopno odolat věcem, které chce udělat.*
13. *Moje dítě provokuje a zraňuje zvířata nebo je k nim kruté.*
14. *Moje dítě krade věci, které patří druhým nebo se s nimi vytahuje – pro to, jak k věcem přišlo, má neuvěřitelná, neobvyklá nebo podezřelá vysvětlení.*
15. *Moje dítě si bere věci rádo tajně, bez dovolení, ačkoli by je mohlo mít, kdyby se zeptalo.*
16. *Zdá se, že moje dítě se neučí ze svých chyb, přirozených následků nebo trestů (pokračuje ve svém chování navzdory následkům).*
17. *Moje dítě vytváří falešné zprávy o zneužívání nebo zanedbávání. Pokouší se získat od druhých sympatie anebo nás dostat do problémů, tím, že si stěžuje, že ho zneužívám, nedávám mu najíst a nezabezpečuji jeho základní potřeby.*
18. *Zdá se, že moje dítě nepociťuje bolest, když se zraní a odmítá se nechat od kohokoli utiшит.*
19. *Moje dítě obvykle nežádá o věci, ale poroučí a vyžaduje.*
20. *Moje dítě lže – lži se často týkají jasných nebo absurdních věcí nebo záležitostí, u kterých by bylo jednodušší říci pravdu.*
21. *Moje dítě často poroučí ostatním dětem i dospělým.*
22. *Moje dítě hromadí jídlo nebo ho krade, případně má jiné neobvyklé zvyky týkající se jídla (jí papír, samotný cukr, nejedlé věci, polotovary, čokoládu na vaření, apod.)*
23. *Moje dítě často odmítá oční kontakt, když se o něj dospělý snaží.*
24. *Moje dítě má dlouhotrvající záchvaty vzteku.*
25. *Moje dítě bez přestání „breptá“, opakovaně se dotazuje na věci, které nedávají smysl, mumlá nebo mu není rozumět, když mluví.*
26. *Moje dítě je náchylné k „nehodám“ (často se zraňuje) nebo si stěžuje na každou malou bolest (vyžaduje neustálou pozornost).*
27. *Moje dítě se chová roztomile a je okouzlující, aby donutilo ostatní dát mu, co chce.*

28. *Moje dítě je přehnaně přátelské k cizím lidem.*
29. *Moje dítě zakládá ohně nebo je ohněm fascinováno.*
30. *Moje dítě dává přednost násilným animovaným filmům a pořadům nebo hororovým filmům (bez ohledu na to, zda je má od vás dovolené nebo ne).*
31. *Moje dítě bylo zneužíváno/zanedbáváno během prvního roku života nebo několikrát změnilo hlavního pečovatele v průběhu prvních několika let svého života.*
32. *Moje dítě strávilo v ústavu delší dobu než první rok života.*
33. *Moje dítě bylo adoptováno později než ve dvanácti měsících.*

*Pokud zjistíte, že jste zaškrtnli více než několik (cca pět) bodů, vaše dítě může mít obtíže, které budou vyžadovat odbornou pomoc. Pokud se k těmto několika bodům přidává ještě jeden z posledních tří bodů, vaše dítě může mít problémy v oblasti připoutání (může trpět poruchou připoutání).*

*Tento kontrolní seznam není nástrojem pro určení klinické diagnózy reaktivní poruchy připoutání nebo komplexní posttraumatické stresové poruchy. Aby bylo možné určení takové diagnózy, je nutné důkladné a komplexní vyšetření řádně vyškoleným odborníkem.*

Na základě vyhodnocení typu vazby u dítěte hledá pracovník s péstouny vhodné postupy další péče o dítě, které by podpořily vytváření zdravého citového pouta.

## 8.10.2 Základní předpoklady pro vytvoření vazby

Základním předpokladem je zajištění tzv. bezpečné základny, to zahrnuje:

- **BLÍZKOST** – Pěstoun se snaží být s dítětem co nejvíce, být mu k dispozici a být na něj naladěný. To pomáhá získat důvěru dítěte.
- **CITLIVOST** – Pěstoun je vůči dítěti empatický, vnímá jeho signály, smysluplně na ně reaguje, projevuje dítěti lásku. To pomáhá dítěti vypořádat se s různými pocity a obtížnými situacemi.
- **UZNÁNÍ** – Pěstoun dítě oceňuje, chová se k němu s respektem a úctou a tím buduje jeho sebedůvěru.
- **SPOLUPRÁCE** – Dítě je zapojeno do systému rodiny a participuje na fungování rodiny a na řešení svých případných problémů.
- **MÍSTO V RODINĚ** – Pěstoun pomáhá dítěti uvědomit si své místo v rodině a hledá cesty, jak posílit v dítěti jistotu, že někam patří.<sup>4</sup>

---

<sup>4</sup> Fran Moffat a Jacqui Lawrence, Výcvik trenérů pěstounů, vybrané části z The Skills to foster přizpůsobené českému kontextu, BAAF, 2010.

Společně s pěstouny hledá pracovník cesty, jak tyto předpoklady naplnit v jejich praktickém životě. Pokud dle chování dítěte pracovník usoudí, že je schopnost vazby u dítěte více narušená (dítě se necítí součástí rodiny, odchází s cizími lidmi, je silně neklidné, agresivní, objevují se další poruchy – jídla, spánku), nevyjadřuje opravdové emoce, snaží se každému zavděčit, nebo je naopak silně negativistické, hledá pracovník s pěstouny možnosti terapie, která se zaměřuje na terapii poruch attachmentu. Zároveň pracovník podporuje pěstouny v tom, aby dítěti poskytovali základní předpoklady pro vytvoření vazby a dle typu připoutání společně hledají vhodné výchovné postupy.

Obecně působí na vytvoření bezpečné vazby tyto osoby:

- osoby, které mají samy vytvořeny bezpečnou vazbu a jsou zdrojem „útěchy“
- osoby, které dovedou reflektovat své vlastní emoce a neberou jednání (slova) dítěte jako osobní útok proti sobě
- osoby, které dovedou vnímat chování jako sdělení dítěte (dítě chce svých chováním něco vyjádřit)
- osoby, které umějí dítěti pomoci porozumět jeho vlastnímu chování a změnit ho.<sup>5</sup>

### 8.10.3 Další techniky na podporu vytváření vazby u dítěte

#### **Watch, Wait and Wonder**

Jedná se o terapeutickou metodu, pro jejíž využití je třeba absolvovat odborné školení. Poté ji může využívat při své práci i klíčový pracovník. Metoda posiluje tři předpoklady, jež jsou důležité pro bezpečné připoutání dítěte:

- Držení – jedná se o situace, kdy je člověk přítomen bez nároků
- Zvládnutí – přijetí a tolerování pocitů, které dítě vyjadřuje a převod pocitů prostřednictvím chování a emocionální reakce tak, že pocity jsou snesitelné a smysluplné
- Reflektivní funkce – Schopnost předvídat mentální stavy u sebe a druhých v konkrétním momentu a schopnost porozumět své vlastní zkušenosti a zkušenosti druhých s ohledem na duševní procesy – touhy, pocity, názory, záměry. Jedná se o hypotézy používané k porozumění proč jsme my nebo druzí mysleli nebo udělali konkrétní věc.

Cílem této terapeutické metody je:

- Zvýšit mateřskou/otcovskou citlivost a naladění na dítě a vztah k dítěti
- Zvýšit mateřskou/otcovskou schopnost reakce a redukovat dusivost

---

<sup>5</sup> Chris Christophides (BAAF), Porozumění vazbám u dětí a dopadu traumatu a ztráty, 25. a 26. října 2010 pro Amalthea o.s.

- Zvýšit pozitivní stavy mysli a potěšení ze vztahu
- Zvýšit šanci na bezpečné připoutání
- Zvětšit dětskou schopnost pozorovanou prostřednictvím zlepšené kvality a složitosti hry
- Zlepšit dětskou sebe-efektivitu a rozvoj sebepotenciálu a sebeúcty
- Pokud možno zevšeobecnit pozitivní účinky v rodině a ve vztahu k vnějšímu světu.

Terapeut při této metodě:

- Vytváří prostor pro konání procesu techniky „Dívej se, čekej a přemýšlej“
- Vytváří zvědavost „Dívá se, čeká a přemýšlí“ o matce a dítěti.
- Přijímá a vydrží cokoli se stane (držení a zachycování). Vytváří otevřenost.
- Reflektuje vlastní pocity a používá tyto reflexe jako průvodce v rozhovoru s matkou/otcem o jejich/jeho pozorování a zážitcích a o zážitcích dítěte.

Metoda se skládá ze dvou fází:

1. hra
2. rozhovor

Při hře má dítě k dispozici soubor hraček. Pěstoun dostává instrukce, aby se přidal ke hře dítěte a nechal se dítětem vést, sám nic nezačíná, pouze reaguje na iniciativy dítěte. Terapeut hru pozoruje, do procesu nevstupuje. V druhé fázi pěstoun reflektuje svá pozorování, emoce, které v něm hra dítěte vzbuzovala, co podle něho dítě při hře prožívalo. Terapeut vhodnými otázkami zvyšuje naladění pěstouna na dítě.

Otázky, které terapeut klade:

- Co jste pozoroval(a)?
- Jaký byl zážitek vašeho dítěte?
- čem byla hra?
- Jaké byly vaše myšlenky a pocity?

Délka jednoho setkání je hodina (30 minut hra, 30 minut rozhovor), počet setkání by měl být 6 – 8.<sup>6</sup>

### **Cvičení se smysly**

Dítě si připraví (nebo pracovník připraví) věci, které budou zastupovat jednotlivé smysly. Dítě poté říká, co mu daná věc připomíná, na co si vzpomnělo. Cílem je znovu probudit smysly dítěte, naučit se rozlišovat různé pocity (zlost, smutek, štěstí). Dostat se do kontaktu se sebou samým (smutek z toho, co se stalo, ale také uvědomění si síly a odhodlání). Znovu

---

<sup>6</sup> Nancy J. Cohen, Pozoruj, čekej a přemýšlej (Watch, Wait and Wonder, Praha 4. – 6.5.2010, Středisko náhradní rodinné péče.

se naučit náležitě vyjádřit své potřeby, pochopit nejednoznačná sdělení. Obnovit svou schopnost navazovat vztahy. Může sloužit jako most k pěstounům – dítě začne sdílet své vzpomínky, zážitky, životní příběh.<sup>7</sup> Tím se může vazba mezi pěstouny a dítětem posilovat.

## Hra

Jedním z nejpřímějších způsobů, jak dětem do 12 let věnovat pozitivní pozornost, je prostřednictvím hry. Hra umožňuje dítěti poznávat svět kolem sebe, vyzkoušet bezpočet společenských situací a rozvíjet své dovednosti jako dávání prostoru ostatním, empatii, spolupráci. Hra nabízí příležitosti k rozvíjení nejrůznějších dovedností od fyzické koordinace po tvořivé, jazykové a poznávací schopnosti. Zapojení se do hry umožňuje pečujícím osobám věnovat dětem během hry pozornost, kterou potvrzují, že jsou dětem nablízku.<sup>8</sup> Tím se může vazba mezi pěstouny a dítětem posilovat.

## 8.11 Kognitivně behaviorální techniky používané při řešení výchovných problémů dítěte

Tento typ práce je využíván zejména v případě, kdy je třeba naučit dítě novým způsobům chování, nebo odnaučit nevhodné chování.

Základními rysy těchto metod jsou:

- krátkodobost
- strukturovanost, převážná direktivita
- zaměření na řešení současných, ohraničených problémů
- stanovování konkrétních, funkčních, dosažitelných cílů
- zaměření na konkrétní změny v životě
- je edukativní (směřuje k soběstačnosti člověka)

*Příklady těchto technik:*

### Behaviorální analýza

Behaviorální analýza představuje analyzování a popis problému v rámci schématu A-B-C, kde:

A – označuje jeho příčiny – tedy situační spouštěcí faktory

B – označuje projevy vlastního problémového chování (tělesné příznaky, emoce, motorické projevy – tedy zjevné a kognitivní procesy)

---

<sup>7</sup> Chris Christophides (BAAF), Porozumění vazbám u dětí a dopadu traumatu a ztráty, 25. a 26. října 2010 pro Amalthea o.s.

<sup>8</sup> Chris Christophides (BAAF), Porozumění vazbám u dětí a dopadu traumatu a ztráty, 25. a 26. října 2010 pro Amalthea o.s.

C – popisuje následky tohoto konkrétního chování, které lze analyzovat z hlediska časového trvání na krátkodobé nebo dlouhodobé, případně z hlediska typu souvisejících emocí na pozitivní a negativní.

Prakticky jde o popis problému dítěte, kdy pěstoun s pracovníkem analyzují, co se s dítětem děje, jak se chová, co dělá, co si myslí, čím je to vyvoláno, co očekává a jaké to má následky.

Na základě této analýzy se pak vytváří hypotéza o tom, proč se dítě chová daným způsobem a na základě toho se hledají způsoby, jak tento řetězec změnit.

### **Nácvik vhodných způsobů chování, nových dovedností**

Při nácviku nových způsobů chování je třeba rozdělit úkol na dílčí kroky a nacvičovat postupně jednotlivé kroky, které se postupně upevňují a teprve potom spojují.

Př.: Dítě se má naučit jezdit samo na kroužek. Pěstoun se domluví s dítětem na postupných krocích, jak toto zvládnout (připravit si věci na kroužek, dojít na autobus, koupit si lístek, vystoupit na správné stanici, dojít do kroužku). Hledají se pomůcky, jak úspěšné zvládnutí jednotlivých kroků podpořit (sepsat si seznam, co musím mít při odchodu z domu, zopakovat si kudy půjdu, než vyrazím, počítat jednotlivé stanice atd.). Každý úspěšně zvládnutý krok je oceněn – předem je domluveno jak.

### **Podpora správných způsobů chování**

Rodina hledá systém vhodných odměn, kterými oceňuje správný způsob chování.

Př.: Dítě se v noci pomočuje. Pěstoun vytvoří nástěnku, na kterou se sluníčkem vyznačují „suché“ noci.

### **Metody zaměřené na ovlivnění tělesných příznaků**

- zklidňující dýchání, svalová relaxace, nácvik uvolnění

### **Metody zaměřené na ovlivnění kognitivních procesů**

- zastavení myšlenek, odvedení pozornosti, kognitivní restrukturalizace (identifikace a odstranění kognitivních omylů a dysfunkčních schémat)

### **Metody zaměřené na ovlivnění emočních procesů**

- nácvik kontroly hněvu, autoinstrukce, cvičení zacílené na snižování studu, humor



## 8.12 Systemické metody používané k zapojení dítěte do řešení problému

Velmi efektivní při řešení problémů, které dítě má, je ho do řešení co nejvíce zapojit. Vhodné jsou k tomu zejména metody práce vycházející ze systemiky.

Tyto metody vycházejí z následujících východisek:

- všechno souvisí se vším
- více popisů je vždy lepší než jeden popis – snažíme se dívat na věc z více úhlů pohledu, systemika „jásá“ nad pestrostí; více pohledů, popisů zvyšuje šance, že se najde správné řešení pro klienta
- to, co se děje, nemá jednu příčinu v minulosti, příčin je vždy víc a navzájem souvisí
- práce s dítětem je vždy individuální – neexistují obecné rady
- pracovník není osoba, která ví, jak má dítě žít, aby mu bylo lépe, ale osoba, která dokáže v dítěti podněcovat nový způsob myšlení; vede tedy práci tak, aby dítě přivedl k jinému způsobu myšlení; dítě se tak stává hledačem řešení
- pracovník se nesnaží zjistit toho co nejvíc o klientovi – nehledá řešení v minulosti

*Příklady těchto technik:*

### Externalizace

Cílem externalizace je oddělit dítě od problému. O problému se pak mluví jako o společném nepříteli, se kterým je možné něco dělat a dítě samo přispívá k nápadům, co jde s problémem dělat. Přestává tak být obětí problému, ale je jeho řešitelem.

### Plánování

Když se podaří označit problém, je možné hledat cesty, jak ho vyřešit. Dítě je povzbuzováno, aby vymýšlelo společně s pěstouny nebo s pracovníkem jednotlivé kroky, které povedou ke zlepšení situace.

Kroky je možné zaznamenat do připravené tabulky:

Co chci	Co pro to udělám	Co mi to může zkazit	Co a kdo mi pomůže

Plán je pak s dítětem vyhodnocován a jsou stanovovány nové kroky k jeho naplnění.

## Škálování

Pro směřování dítěte k přemýšlení o zlepšení situace je možné využít stupnic, na kterých dítě vyjadřuje, jak se má a přemýšlí, jak to zlepšit.

Př.: „Přestav si stupnici, kde 1 znamená, že se bojíš nejvíc, 10 vůbec, kde teď jsi?“

Dále s tím pracujeme: „Kam se chceš dostat?“ „Jak se můžeš dostat na další stupeň?“

Nepracujeme ani tak s hodnotou (je velmi individuální), jako s pohybem na škále.

Dojde-li k zhoršení ptáme se: „Co se stalo?“ „Jak jsi to udělal, že jsi spadl na dvojku a ne na jedničku?“

Je důležité si také ujasnit, co 10 a 1 jsou – zda je 10 reálná situace nebo ideál, co je 1. Škála od 1 do 10 je proto, že jde o narůstání řešení. (Obráceně by šlo o ubývání problému). Také je dobré se ptát, kam chce dojít s námi a kam už pak dojde sám.

Varianty pro menší děti:

Žebřík

„Lezeš na žebřík. Chceš vylézt výš, kdo Ti pomůže, co pro to můžeš udělat ty?“

Varianta pro starší děti:

Milion

„Máš milion, kolik bys vsadil na to, že to dokážeš?“

Další varianty: Náladoměr, Smajlíci, Koláč („Kolik času spotřebuje...“)

## Vytváření příběhů

Děti rády prožívají z bezpečné vzdálenosti dobrodružství s hrdinou. Mohou spolu s hrdinou hledat cesty, jak jeho problém (který se podobá problému dítěte) vyřešit. Pro dítě můžeme vytvořit pohádkový příběh.

Struktura:

1. Hlavní hrdina – plní úkol, aby dosáhl cíle.
2. Nepřítel – zabraňuje hrdinovi dosáhnout cíle – představuje problém.
3. Pomocníci – mají něco, co můžou dát, ale hrdina si to většinou musí nějak zasloužit. Často musí dát hrdina na jejich rady, aniž by chápal proč. Musí projevit snahu, aby mu pomohli.
4. Hrdina nedosáhne cíle hned – většinou až na potřetí. Často to vypadá, že to vzdá, ale pak sebere síly a vyřeší to.
5. Konec příběhu je ritualizovaný.

Hrdina by měl mít některé společné rysy s dítětem, ale zároveň se odlišuje – aby se s ním dítě úplně neidentifikovalo. Nepřítel je zosobnění problému. Pomocník se v něčem podobá dítěti, ale má navíc nadpřirozené vlastnosti.

Podrobněji jsou techniky tvorby příběhů a příklady příběhů uvedeny v metodické pomůcce *Práce s příběhem*, která je přílohou této metodiky.

## 8.13 Techniky vedoucí k uvědomění si příčin problémového chování

### **Vedení deníku o dítěti**

Vedení deníku může pěstounovi pomoci porozumět projevům dítěte a zvýšit jejich porozumění dítěti.

### **Traumatická hlava**

Jedná se o techniku, která může pěstounům pochopit chování dítěte a najít adekvátní reakci na jeho chování. Je vhodné ji použít například v případě, kdy se zdá, že dítě jedná zdánlivě iracionálně, není schopno dlouhodobě změnit své projevy v chování, nereaguje na žádnou motivaci ke změně.

Pracovník prochází spolu s pěstounem Traumatickou hlavu a zamýšlí se nad tím, co dítě prožilo v minulosti a jak to ovlivňuje jeho současné chování. Hledají pak konkrétní způsoby reakcí, které pomohou změnit automatické reakce dítěte.

V případě, že pěstoun reflektuje, že ve výchově používá některé automatické myšlenky a postupy, kterým nedokáže porozumět, je možné nabídnout mu vypracování „jeho traumatické hlavy“. Pěstoun ji může vypracovat sám a pak s pracovníkem sdílet závěry nebo ji vypracovává spolu s pracovníkem. Tento postup může pomoci pochopit pěstounovi vlastní automatické myšlenky v závislosti na vlastním prožitém traumatu a podívat se na vliv těchto automatických myšlenek při výchově dítěte.

#### *Práce s materiálem Traumatická hlava*

##### Krok 1

Vysvětlíme, jak funguje lidský mozek v případě silného stresu. Mozkový kmen zaznamená šok, reaguje instinktivně – boj, útěk, strnutí. Tělo je v šoku.

Limbický systém je skladem emocí – tam se ukládá emoce, kterou nám šok způsobí, v limbickém systému zůstane uložena vzpomínka na traumatickou událost. Cortex je centrem vyhodnocování, racionálního zpracování, porozumění, učení, řešení problémů. Mezi mozkovým kmenem a Cortexem je automatická brána, tak je zpřístupněna jedině, když se člověk cítí bezpečně. Je-li člověk v šoku, není schopen racionálního vyhodnocení.

##### Krok 2

Vymezíme, které chování je u dítěte považováno za problematické.

### Krok 3

Popíšeme, jaká raná traumata dítě prožilo.

### Krok 4

Do bublin pod obrázkem hlavy popíšeme co za situace jsou spouštěčem traumatu z minulosti.

### Krok 5

Do bublin nad obrázkem hlavy popíšeme, jaké automatické myšlenky (názory) si dítě zřejmě vytvořilo v důsledku traumatu.

Tento proces pomáhá podívat se na chování dítěte jako na důsledek traumatu a hledat souvislost mezi traumatem a projevy chování.

### Krok 6

Hledáme cesty, jak dítěti pomoci ve chvílích, kdy nastanou situace, které jsou spouštěčem traumatu z minulosti, nastartovat jinou než automatickou reakci.

Touto cestou může být:

- vymyšlení příběhu, který pomůže překonat automatické vzorce myšlení. Viz např. příběh Šiška pro štěstí.
- Vymýšlení co potřebuje dítě v danou chvíli slyšet, aby automatickou reakci překonal. Hledání způsobu, jak dítěti vhodně říct to, co potřebuje slyšet, případně, jak to vyjádřit neverbálně.

Poznámky:

Ne každé problematické chování je způsobeno traumatickou událostí!

## 8.14 Techniky využívané k tréninku reakcí na problémové chování

### **Nácvik komunikace**

Při reakcích na problematické chování je důležitý nácvik vhodné komunikace. Osvědčují se zásady respektující komunikace<sup>9</sup>. Pracovník s pěstouny nové formy komunikace nacvičuje, reflektuje s nimi, jak se daří respektující komunikaci používat a jak na ni dítě reaguje.

### **Semafor**

V připravené tabulce pěstoun zakresluje, jak vnímá uvedené chování dítěte a to tímto způsobem:

---

<sup>9</sup> Nováčková, Kopřiva, Nevolová, Kopřivová: Respektovat a být respektován, Spirála 2010

- Červená: chování je nepřipustné
- Oranžová: chování je již varující
- Zelená: chování je přípustné

Pracovník s pěstounem poté diskutují o jednotlivých projevech dítěte a jak je pěstoun hodnotí. Pracovník vede pěstouna k uvědomění si, co je pro něj nepřipustným chováním a společně poté hledají cesty, jak upravovat své reakce podle závažnosti nevhodného chování. Také se společně zamýšlí nad tím, co všechno ovlivňuje to, jak vnímáme určitý projev chování (kultura, výchova, společenské normy, komunita atd.) a že hodnocení nevhodného chování je do určité míry relativní.

Pracovník může příklady chování upravit podle toho, jaké chování se u konkrétního dítěte vyskytuje. Zvýší tím praktičnost této metody pro pěstouna. Se staršími dětmi je možné tuto techniku dělat společně – pro dítě a pěstouna může být obohacující, když vzájemně porovnají, jaké chování považují za přípustné, varující a nepřipustné. Při neshodě mohou společně hledat cesty ke kompromisu či nastavení nových hranic.

### **Kasuistiky**

Na základě modelových kasuistik hledá pracovník s pěstounem vhodné postupy, jak situaci řešit. Pěstoun se tak učí přemýšlet o situaci dítěte z různých pohledů a zamýšlet se nad příčinami a souvislostmi problémového chování a nad nejvhodnějšími postupy řešení.

### **Rozbor výchovné situace**

Výchovný zásah pěstouna by pokud možno měl postihnout tyto tři složky:

1. Osobnost dítěte (kdo jsem, co si o sobě myslím)
2. Dovednosti (co umím)
3. Vztahy

Přílišné zaměření na jednu složku vede k tomu, že jsou ostatní složky opomíjené. Pouze pokud se snažíme postihnout ve výchově všechny tři složky, posilujeme odolnost dítěte a jeho rozvoj. Pracovník s pěstounem probírá konkrétní výchovnou situaci a společně reflektují, jak zásah pěstouna působil na osobnost dítěte (co mu tím pěstoun sděloval o tom, jaké dítě je), co se dítě naučilo nového nebo jakou dovednost upevnilo a jak celá situace působila na vzájemné vztahy. Společně případně hledají cesty, jak šlo reagovat jinak, aby výchovný zásah na všechny tři složky skutečně působil.

## 9. Techniky používané v rámci Doprovázení ve vztahu k pěstounům

### 9.1 Vzdělávací plány náhradních pečovatelů

Cílem vzdělávacích plánů je zmapovat vzdělávací potřeby náhradních pečovatelů a sledovat ztotožnění náhradního pečovatele se svojí rolí, příp. tomuto ztotožnění dalším vzděláváním a podporou napomoci. Současně klíčový pracovník mapuje oblasti, ve kterých se potřeba vzdělávat objeví.

Např. *„Z Vašeho vyprávění je zřejmé, že je pro vás obtížné odhadnout, na jaké chování vašeho přijatého dítěte už je nutné reagovat trestem. A pokud trest udělíte, jak dodržet jeho splnění. Na toto téma existuje mnoho seminářů a přednášek. Měl byste zájem se nějaké přednášky zúčastnit? Mohu Vám také přivést nějakou literaturu s touto tematikou, souhlasíte?“*

Dítě umístěné do náhradní rodiny se potřebuje opřít o pevné pečovatele, které zcela přijali své „náhradní rodičovství“. Identita náhradních pečovatelů velmi úzce souvisí s identitou dítěte svěřeného do péče. Plán mapuje základní oblasti kompetencí náhradních pečovatelů a hledá možnosti, jak uspokojit jednotlivé vzdělávací potřeby a tím tyto kompetence zvýšit, resp. zlepšit kvalitu výkonu náhradní rodinné péče. Vzdělávací plán nemusí mít pevnou strukturu a podobu, je na dohodě rodiny a doprovázejícího pracovníka, jakou formou vzdělávací potřeby společně zachytí a to tak, aby se dalo hodnotit jejich naplňování s časovým odstupem.

**Kompetence pěstouna jsou mapovány u základních 4 oblastí:**

#### 1. Péče o děti

- 1.1 Schopnost poskytnout dětem dobrou péči, a podporovat tak jejich zdravý emocionální, fyzický, sexuální a intelektuální vývoj
- 1.2 Schopnost přijmout dítě
- 1.3 Schopnost poskytovat péči vhodnou pro dítě
- 1.4 Schopnost úzce spolupracovat s rodinami dětí a dalšími osobami důležitými pro děti
- 1.5 Schopnost vymezit náležité hranice a vypořádat se s chováním dětí v rámci těchto hranic bez použití fyzických trestů nebo jiných nepřijatelných postupů či jiného nevhodného chování
- 1.6 Povědomí o normálním vývoji dětí a schopnost naslouchat jim a komunikovat s nimi způsobem odpovídajícím jejich věku a způsobu chápání
- 1.7 Schopnost podpořit zdravý růst a vývoj mladého člověka směrem k dospělosti

## **2. Zajištění bezpečného a láskyplného prostředí**

- 2.1 Schopnost zajistit, aby byla dětem poskytována péče v domově, ve kterém jsou v bezpečí a kde jim nehrozí fyzická újma či zneužití
- 2.2 Schopnost pomáhat dětem s tím, aby se o sebe samy dovedly postarat a ochránit se před újmou či zneužitím, a naučit je, jak si přivolat pomoc v případě, že jejich bezpečnost je ohrožena
- 2.3 Schopnost rozpoznat u dětí, že by jim mohlo hrozit riziko zneužití nebo diskriminace

## **3. Týmová spolupráce**

- 3.1 Schopnost spolupracovat s dalšími odbornými pracovníky a podílet se na plánování rozvoje dítěte/ dívky či chlapce
- 3.2 Schopnost komunikovat efektivně
- 3.3 Schopnost zachovávat důvěrnost informací
- 3.4 Schopnost prosazovat rovnost, různorodost a práva jednotlivců a skupin ve společnosti

## **4. Vlastní rozvoj**

- 4.1 Schopnost ocenit, jak osobní zkušenosti ovlivňují zájemce samotného a jeho rodinu, a rozpoznat vliv, jaký bude zřejmě poskytování péstounské péče mít na celou rodinu
- 4.2 Schopnost požádat o pomoc či spolupráci a využít k tomu vztahy s lidmi v místě, kde zájemce žije
- 4.3 Schopnost využívat příležitosti k dalšímu vzdělávání se a zdokonalování dovedností
- 4.4 Schopnost udržovat pozitivní vztahy a fungovat efektivně i v náročných obdobích

(podrobněji jsou jednotlivé kompetence rozpracovány ve Zprávě o zájemci o péstounství, která je přílohou Metodiky přípravy zájemců o péstounství)

Výše uvedené kompetence by měly být zmapovány již během procesu přípravy zájemců o náhradní rodičovství. Pokud tomu tak je, zaměří se doprovázející pracovník na stanovení konkrétních vzdělávacích potřeb.

Otázky, které mohou pomoci při mapování vzdělávacích potřeb a role náhradního pečovatele:

*Např. „Co pro mne znamená být náhradním rodičem? Naplňuje mě to jako člověka? Jak příchod dítěte změnil naši rodinu? Jsem si jistý ve své roli? Z čeho mám strach? Mé silné a slabé stránky? Co potřebuji abych se cítil jistě? Víím jaké mám vzdělávací potřeby? (např. jak zvládnout afektivní záchvaty přijatého dítěte; dozvědět se více o romské kultuře; doplnit si vzdělání v oblasti citové deprivace u dětí z ústavní péče; umět si vytvořit prostor pro sebe sama atd.)“*

Vzdělávací plán pak obsahuje konkrétní kurzy, semináře, individuální konzultace včetně termínů jejich konání. Vzdělávací plán je 1x ročně vyhodnocen a případně doplněn o další vzdělávací potřeby.

## 9.2 Cvičení a kasuistiky z Pracovní knihy Příprava k pěstounství

Pracovní kniha Příprava k pěstounství nabízí řadu konkrétních kazuistik a cvičení, které mohou pěstounům pomoci při řešení problémových situací, které řeší s přijatými dětmi. Odstup, který práce s kasuistikami nabízí, může pomoci při hledání nadhledu nad problémovým chováním vlastního či přijatého dítěte. Kasuistiky navíc mohou sloužit jako příprava na následující období – v době příprav a přijetí dítěte do rodiny možná pěstouni nevěnovali tolik pozornosti tématům odchodu dítěte z jejich péče a Pracovní kniha jim umožní se k tématu vrátit na teoretické rovině i formou kazuistik.

Pracovník může pěstouny podpořit v samostudiu, vzhledem k aktuálním tématům, které rodina řeší, může také vyhledat podobnou kasuistiku a s její pomocí hledat s pěstouny řešení pro jejich konkrétní dítě.

Využití Pracovní knihy je vhodné také v době před přijetím dítěte do rodiny, kdy se pěstouni ještě nesetkávají s konkrétními problémy u dětí, ale stále se na pěstounství připravují a kasuistiky jim v tom nabízí praktické zkušenosti.

## 10. Spolupráce s dalšími subjekty kolem rodiny

Na péči o dítě, které vyrůstá v náhradní rodině, se vždy podílí více osob a také institucí. Úkolem doprovázejícího pracovníka je s těmito osobami a institucemi spolupracovat. V některých případech je míra aktivity klíčového pracovníka vyšší, nicméně case-managerem péče a ochrany dítěte je sociální pracovník OSPOD dítěte.

Náhradní rodiny mohou vyhledat službu Doprovázení jako sociální službu, bez vědomí Orgánu sociálně-právní ochrany dětí. Pro kvalitní spolupráci v péči o dítě je však žádoucí, aby rodina, OSPOD a doprovázející pracovník z organizace, která Doprovázení nabízí, informace sdíleli, rozdělili si role v rodině tak, aby poskytování služby Doprovázení i dalších služeb dítěti a rodině bylo efektivní.

Při spolupráci s dalšími subjekty je třeba vždy vydefinovat účel a cíl této spolupráce s rodinou, získat její písemný souhlas s předáváním informací třetím stranám. Pravidla pro spolupráci s třetím subjektem jsou stanoveny v manuálu Systém získávání a předávání potřebných informací mezi pracovníky o průběhu poskytování sociální služby a předávání informací třetím osobám.



## 10.1 Spolupráce s OSPOD

### **Třístranné schůzky pěstounů, příp. dětí v jejich péči se sociálním pracovníkem OSPOD dítěte a klíčovým pracovníkem rodiny**

Součástí služby Doprovázení jsou pravidelné společné třístranné schůzky, kterých se účastní pěstouni a jejich děti (dle věku a rozumových schopností), klíčový pracovník rodiny a sociální pracovník OSPOD, pod jehož výkonem sociálně-právní ochrana dítěte aktuálně či dlouhodobě žijící v pěstounské rodině je. Schůzky probíhají minimálně 2x ročně, iniciovat je může každá ze zúčastněných stran. Pokud tak nečiní sociální pracovník OSPOD, schůzky koordinuje, domlouvá termín, čas a místo klíčový pracovník rodiny. Cílem společných schůzek je vzájemná informovanost, sdílení a aktualizace Individuálního plánu péče dítěte.

Třístranná schůzka probíhá vždy na úplném počátku spolupráce, tj. po rozhodnutí pěstounů využívat službu Doprovázení. Při ní jsou vymezeny pro jednotlivé strany role, kompetence a úkoly (např. sociální pracovník OSPOD může klíčového pracovníka rodiny pověřit sestavením Individuálního plánu péče dítěte, pokud ještě pro konkrétní dítě nebyl sestaven. Další schůzka pak probíhá nejpozději za 6 měsíců, v případě větších změn, které mají vliv na život dítěte i v dřívějším termínu.

Schůzka má přibližně níže uvedenou strukturu:

- stručné shrnutí období od poslední společné schůzky, změny a aktuální dění v rodině
- stav zpracování, aktualizace a revize IPP dětí v rodině (jaké cíle a potřeby byly u dítěte vymezeny v jednotlivých oblastech)
- na jakých zakázkách nyní rodina s klíčovým pracovníkem pracuje, jaké další služby rodina využívá
- spolupráce na hledání dalších možností podpory a služeb ke konkrétním zakázkám, které přináší rodina, sociální pracovník OSPOD dítěte či klíčový pracovník rodiny

Během schůzky klíčový pracovník nepřebírá za pěstouny odpovědnost, nechává je volně mluvit o výše uvedeném, příp. doplňuje řečené, přináší svůj úhel pohledu. Klíčový pracovník z proběhlé schůzky učiní záznam, který předá k doplnění rodině i sociálnímu pracovníku OSPOD.

Třístranné schůzky jsou nástrojem, který slouží k objektivnímu posouzení situace dítěte, rodiny včetně vzájemného předání informací mezi jednotlivými stranami. Sociální pracovník OSPOD poskytuje svůj pohled na situaci rodiny a dětí v ní, může identifikovat další zakázky pro práci klíčového pracovníka v rodině. Třístranná schůzka je navíc prostředkem, jak zvyšovat kompetence pěstounů jako odborných partnerů v péči o dítě.

### **Další formy komunikace klíčového pracovníka a sociálního pracovníka OSPOD**

Klíčový pracovník komunikuje se sociálním pracovníkem OSPOD i mimo výše uvedené schůzky a to vždy, je-li zájem dítěte ohrožen, na situaci se vztahuje oznamovací povinnost či je součinnost služby klíčového pracovníka rodiny a sociálního pracovníka dítěte v zájmu dítěte či rodiny. Takovou situací mohou být významnější změny v životě dítěte či rodiny.

Klíčový pracovník vede pěstouny k tomu, aby sami sociálního pracovníka OSPOD informovali o těchto změnách, byli v komunikaci s OSPOD aktivní. Pokud rodina z nějakých důvodů se sociálním pracovníkem OSPOD aktivně nekomunikuje a plní pouze povinnosti ze zákona o sociálně-právní ochraně dětí (tj. umožňuje návštěvu sociálního pracovníka OSPOD u dítěte 2x ročně), přenáší na OSPOD potřebné informace se souhlasem rodiny průběžně klíčový pracovník rodiny.

Klíčový pracovník rodiny je se sociálním pracovníkem OSPOD dítěte v kontaktu osobně, telefonicky, e-mailem či pomocí písemných zpráv, které si sociální pracovník OSPOD může vyžádat, většinou s cílem získat souhrnnou zprávu o průběhu spolupráce s rodinou. Klíčový pracovník o své komunikaci s OSPOD rodinu informuje a zprávy, které na OSPOD posílá, předává také rodině.

## 10.2 Spolupráce s dalšími subjekty

Klíčový pracovník v rámci Doprovázení spolupracuje také s dalšími subjekty. Nejčastěji se jedná o tyto:

- školy
- rodiče a širší příbuzenstvo dítěte
- pedagogicko-psychologické poradny
- střediska výchovné péče, dětské domovy, kojenecké ústavy, diagnostické ústavy, domovy pro osoby se zdravotním postižením
- krajský úřad
- krizová centra
- lékaři, terapeuti, psychologové, speciální pedagogové, atd.

Spolupráce se řídí principy case-managementu – klíčový pracovník využívá návazné či doplňkové služby ke službě Doprovázení tak, aby se dítěti a rodině dostaly všechny služby, které potřebuje a zároveň aby se služby nepřekrývaly a nebylo jejich poskytování pro rodinu zahlcující a neefektivní.

V situacích, kdy péči o dítě poskytuje více osob a více subjektů, je vhodným nástrojem ke koordinaci všech těchto služeb rodině případová konference. Způsob vedení a koordinace případových konferencí je blíže specifikována v metodické pomůcce Jak uspořádat případovou konferenci.

## 11. Doporučené služby k Doprovázení

Klíčový pracovník může rodině doporučit využívání dalších služeb, které mohou vhodně doplnit službu Doprovázení a někdy i lépe reagovat na zakázku, se kterou rodina přichází. Pro uvedené služby jsou taktéž zpracovány metodiky, přesahují však rámec tohoto materiálu, proto nejsou uvedeny v příloze.

### **Supervize náhradních pečovatелů**

Cílem Supervize náhradních pečovatелů je dlouhodobé zkvalitňování práce, zvyšování profesních i osobních kompetencí, a to prostřednictvím reflexe vztahu náhradních pečovatелů k pěstounství/adopci, reflexe pocitů a potřeb. Existuje zde paralela mezi základními funkcemi supervize (podpůrná, vzdělávací a kontrolní) a funkcemi náhradní rodinné péče. To pro náhradního pečovatele jako odborníka znamená umět poskytovat podporu, vzdělávat se a také mít nad sebou kontrolu svého výkonu náhradní rodinné péče. Prostor supervize umožňuje vytvořit bezpečný a jasně ohraničený prostor pro reflexi práce pěstouna a poskytuje pěstounovi potřebný nadhled, který mu pomáhá pochopit lépe sebe, své motivy a tím i lépe pochopit potřeby dítěte.

Kdy službu doporučit: náhradní pečovatel se opakovaně potýká s myšlenkami, zda je dobrý pěstoun či adoptivní rodič, bilancuje své rozhodnutí a své motivace, proč vůbec náhradním pečovatelem je, zvažuje zažádat o adopci dítěte, které má v pěstounské péči, atd.

### **Setkávání náhradních rodin**

Cílem setkávání je vzájemná podpora rodin, možnost sdílení, vzájemné předávání zkušeností, zvyšování kompetencí náhradních pečovatелů formou vzdělávání. Pro děti pak prostor pro sociálně-terapeutické a vzdělávací činnosti zaměřené na podporu identity, sebepoznání, sebezpečí atd. Setkávání mívá formu jednodenní, dvoudenní či týdenní.

Kdy službu doporučit: náhradní pečovatel pojmenovává svou potřebu sdílet své zkušenosti, získat inspiraci od jiných lidí, kteří mají dítě v náhradní rodinné péči a mají tedy osobní zkušenosti s výchovou přijatého dítěte. Službu je vhodné doporučit jako způsob, jak si zvýšit kompetence, získat nové odborné poznatky k péči o přijaté dítě.

### **Pobyty pro děti za účelem respitu pěstounů**

Cílem jednodenních či víkendových pobytů pro děti je v první řadě umožnit respit jejich rodičům a pěstounům. Zároveň pobyty dětem nabízí prostor pro volnočasové aktivity, seberozvojové hry, vzdělávací a terapeutické aktivity. Programy jsou vytvářeny vzhledem k potřebám konkrétních dětí, které se pobytu účastní.

Kdy službu doporučit: Náhradní pečovatелé si potřebují odpočinout, získat čas pro své vzdělávání, pro sebe sama.

## **Odpolední klub**

Odpolední klub je pro náhradní pečovatele příležitostí pravidelně se setkávat a v rámci diskuze moderované sociálním pracovníkem sdílet své zkušenosti s náhradním rodičovstvím. Důležitou součástí Odpoledních klubů je také vzdělávání v konkrétních tématech, která náhradní pečovatelé řeší se svými přijatými dětmi. V čase Odpoledního klubu je zajištěn také program pro děti, který je zaměřen na podporu jejich zdravého rozvoje, sebezpřijetí a sdílení zkušeností s dalšími dětmi, které také vyrůstají v náhradní rodině.

Kdy službu doporučit: Náhradní pečovatelé se chtějí ve své roli vzdělávat, získat inspiraci od ostatních náhradních pečovatelů, sdílet své zkušenosti. Pro děti v jejich péči je vhodné službu doporučit zvláště v případech, kdy děti nemají možnost setkat se s jinými přijatými dětmi, což může pomoci k lepšímu přijetí identity dítěte.

## **Svépomocné skupiny**

Další aktivitou, která umožňuje vzájemné sdílení a předávání zkušeností, jsou svépomocné skupiny vycházející z aktivity samotných náhradních pečovatelů. Na skupinách mají možnost si vzájemně povídat a čerpat možnosti řešení ze zkušeností jiných náhradních rodin. Skupiny nejsou řízené ani koordinované sociálním pracovníkem.

Kdy službu doporučit: náhradní pečovatel pojmenovává svou potřebu sdílet své zkušenosti, získat inspiraci od jiných lidí, kteří mají dítě v náhradní rodinné péči a mají tedy osobní zkušenosti s výchovou přijatého dítěte.

## **Podpůrný program**

Cílem Podpůrného programu je prostřednictvím dobrovolníka umožnit dítěti v náhradní rodině zažívat další bezpečný vztah, získat průvodce či kamaráda při trávení volného času, při společných cílených aktivitách, které mají napomoci rozvoji dítěti. Podpůrný program v náhradní rodině se realizuje na základě konkrétní zakázky náhradní rodiny. Klíčový pracovník s koordinátorem dobrovolnictví vytipuje vhodného dobrovolníka pro konkrétní zakázku s dítětem a osloví ho s nabídkou o spolupráci případně reaguje na zájem dobrovolníků o podpůrný program. Dobrovolník je do rodiny zaváděn klíčovým pracovníkem rodiny nebo koordinátorem dobrovolníků. Podpůrný program je realizován v prostředí náhradní rodiny a to přímo v místě bydliště nebo v jeho okolí. Pro realizaci aktivit podpůrného programu je podle typu zakázky možné využít také prostor Centra náhradní rodinné péče.

Kdy službu doporučit: Náhradní pečovatelé mají v péči více dětí a je pro ně obtížné zajistit individuální čas s každým z dětí, dítě v náhradní rodině má problémy s navazováním bezpečných vztahů a skrze kontakt s dobrovolníkem se to může dobře učit. Náhradní pečovatelé si potřebují odpočinout, získat čas pro své vzdělávání, pro sebe sama.

## 12. Přehled hlavních rizik

### **Vztah klíčového pracovníka s rodinou**

Vzhledem k dlouhodobému provázení rodiny klíčovým pracovníkem zpravidla vzniká mezi oběma stranami blízký vztah. Situace pěstouna či pěstounky může asociovat v doprovázejícím pracovníkovi vzpomínky na analogické situace z jeho vlastního života. Pokud je nemá dosud dobře zpracované, případně pokud je v dané situaci sám aktuálně prožívá, pak bude pro pracovníka velmi těžké udržet si profesionální odstup. Jeho nadměrná osobní angažovanost může sice pěstounovi či pěstounce někdy napomoci, častěji však bude spíše kontraproduktivní. Dále během dlouhodobého Doprovázení hrozí vyšší riziko vzniku přenosových a protipřenosových vztahů.

Rizikem může být také nerespektování hranic, jak ze strany pracovníka, tak ze strany rodiny. Může se jednat např. o dotazy pěstouna či pěstounky na klíčového pracovníka osobního rázu, snaha zjistit, jak by se on v podobných situacích choval. Pro pracovníka může být obtížné hranici vhodně a srozumitelně nastavit. Klíčový pracovník vždy vyhodnocuje zisky a ztráty z případného překračování nastavených hranic (např. tykání, nabídka obědu, dárky, návštěva v rodině mimo stanovenou pracovní dobu, pozvání klíčového pracovníka na rodinnou akci...). Vhodným opatřením je to, že klíčový pracovník svůj vztah k rodině pravidelně reflektuje v intervizi, na supervizi, na kasuistických seminářích, v rámci informačních schůzek s pracovníkem, který jej metodicky vede. Dalším opatřením je také podpora pracovníků v jejich dalším vzdělávání v oblasti etiky práce sociálního pracovníka, v oblasti vztahu pomáhajícího pracovníka s klientem atd.

### **Nároky na klíčového pracovníka a limity v jeho práci**

Doprovázení náhradních rodin klade vysoké nároky na klíčového pracovníka. Musí umět naslouchat a orientovat se v tématech, která náhradní rodina přináší. Během Doprovázení mohou nastat chvíle, kdy rodina nespolupracuje na dohodnutých zakázkách, neřídí se doporučeními klíčového pracovníka, spolupráci spíše blokuje. Klíčový pracovník sice nabízí rodině podněty a návrhy pro řešení jejich témat, ale nespátřuje u rodiny posun, který by vedl ke zlepšení situace dítěte a celé rodiny. Pokud je v rodině zájem dítěte ohrožen, je povinností klíčového pracovníka tuto skutečnost nahlásit OSPOD. Je-li tedy jednání rodiny v rozporu se zájmem dítěte, je nutné na to rodinu upozornit, případně na nápravě situace spolupracovat s dalšími zainteresovanými subjekty (OSPOD, škola, psycholog apod.). Toto riziko nelze jednoduše eliminovat. Klíčový pracovník má však v těchto případech, kdy musí postupovat proti zájmu rodiny, ale v zájmu dítěte, přednost řešit své pocity a myšlenky v supervizi, může využít také individuální supervizi či si vyžádat intervizi s kolegou či metodikem.

### **Individuální práce klíčového pracovníka s dítětem vs. posilování kompetencí pěstounů k práci s dítětem**

V některých případech jsou následky ústavní péče či nedostatečné péče ve vlastní rodině u dítěte tak závažné, že klíčový pracovník má tendenci převzít na sebe léčbu traumatu u dítěte. Připoutávat dítě k sobě, místo aby podporoval připoutání k pěstounům a posiloval jejich kompetence dítěti poskytnout to, co potřebuje. S dítětem má tendenci

pracovat dlouhodobě individuálně, odklání se od cíle přizvat k této práci s dítětem pěstouny či jim postupně techniky práce s dítětem předat.

Opatřením před vznikem tohoto rizika jsou jasná pravidla, za kterých pracovník do individuálního kontaktu s dítětem vstupuje, na jak dlouho a s jakým cílem. Nástrojem pro sledování vzniku tohoto rizika jsou týmová setkání, intervize a supervize.

### **Ukončení spolupráce s klíčovým pracovníkem ze strany náhradních pečovatelů**

Během spolupráce s náhradní rodinou se klíčoví pracovníci mohou dotknout mnoha témat, která nemusejí být pro náhradní pečovatele příjemná. Zároveň mohou ve své práci s rodinou udělat chybu, která je pro rodinu zásadním narušením dobré spolupráce. Náhradní pečovatelé proti tomu mohou vyjádřit stížnost, připomínku či požadovat změnu klíčového pracovníka či ukončení služby. Pokud to náhradní pečovatelé řeší s klíčovým pracovníkem, informuje o tom pracovník také vedoucího programu. Může se stát, že náhradní pečovatelé rovnou kontaktují vedoucího programu.

Ani toto riziko nelze za všech okolností vyloučit, spíše je třeba situaci řešit, pokud nastane. V těchto případech tedy vedoucí programu podporuje klíčového pracovníka v náročné situaci, zjistí důvody rodiny pro její stanovisko či stížnost a pokusí se dojednat třístrannou schůzku za účasti rodiny, klíčového pracovníka a vedoucího programu. Na třístranné schůzce se zrekapituluje současná spolupráce, pojmenují se důvody nespokojenosti či stížnosti a domluví se plán, za jakých okolností je možná další spolupráce rodiny se stávajícím pracovníkem či jak bude případně zaveden nový klíčový pracovník do rodiny. Ideálně zavádí nového klíčového pracovníka pracovník, který rodinu dosud doprovázel. V případě, že by to z jakýchkoliv důvodů nebylo možné (ať už na straně rodiny či klíčového pracovníka), nového klíčového pracovníka zavádí vedoucí programu. Účinnou prevencí zásadních pochybení klíčových pracovníků je také týmová práce klíčových pracovníků – v rámci níž může být riziko pochybení zachyceno včas.

### **Nespolupracující rodina**

Náhradní rodina, která využívá službu Doprovázení, nespolupracuje při naplňování cíle, který si stanovila. Odmítá práci na Individuálních plánech péče dítěte, často ruší schůzky, nemá zájem na reflexi pěstounství. V takovém případě je na klíčovém pracovníkovi, aby s rodinou stanovené cíle zrevidoval, refletoval s rodinou důvod, proč v plnění cílů nespolupracuje, případně stanovil na základě dohody s rodinou jiné cíle, které budou více odpovídat potřebám rodiny. Případně se pracovník s rodinou domluví na ukončení spolupráce z důvodu nemožnosti plnění stanovených cílů.

Vhodným opatřením vzniku tohoto rizika je důslednost v procesu jednání se zájemcem, kdy jsou vytyčeny cíle spolupráce a představeny základní podmínky spolupráce. Dalším opatřením je pravidelná reflexe stanovených cílů i mimo čas revize Smlouvy o poskytování sociální služby. To může pomoci vrátit náhradní pečovatele k cílům, které si sami stanovili a podporovat jejich zodpovědnost za jejich plnění.

### **Přílišná formalizace vs. nedostatečná struktura Doprovázení**

Rizikem jsou oba póly – přílišná formalizace vede k odosobnění pracovníka od rodiny, náhradní pečovatelé jej mohou vnímat jako osobu, která přichází do rodiny splnit povinnost, „vyplnit papíry“. V takovém případě je pro náhradní pečovatele obtížné sdílet osobní témata vztahující se k pěstounství, pracovníka mohou vnímat jako nedostupného.

Druhým pólem je vytvoření nestrukturovaného prostředí pro spolupráci – klíčový pracovník se profiluje spíše jako rodinný přítel. Naslouchá, sdílí, ale nepřináší doporučení, neupozorňuje na nedostatky výkonu pěstounské péče, z jeho Doprovázení se ztrácí prvek kontroly. Jednotlivé schůzky nemají strukturu, práce na zakázkách je spíše nahodilá. Rodina může vnímat pracovníka jako někoho, s kým si sice dobře popovídá, může si postěžovat, ale nepřináší jí to možnost změny ani dalšího rozvoje v roli náhradních pečovatelů.

Prevencí obou extrémních pólů je průběžná aktualizace metodických postupů organizace při práci s rodinami, získávání zpětných vazeb ke spokojenosti rodin s poskytovanými službami klíčových pracovníků. Dále také pravidelné porady, kasuistické semináře, intervize a supervize, které probíhají týmově a umožňují tak náhled na konkrétní postupy jednotlivých klíčových pracovníků a případné zachycení jednoho z pólů. Dalším preventivním opatřením je také společná návštěva v rodině, kdy kromě klíčového pracovníka jednou ročně vstupuje do rodiny také jeho kolega, sleduje práci klíčového pracovníka a přináší mu poté zpětnou vazbu. Cíl a obsah této podpůrně-kontrolní návštěvy v rodině je dále popsán v manuálu Podpora a kontrola kvality služeb.

Služba Doprovázení přináší kromě výše uvedených rizik i další rizika. Některá z nich jsou vymezena v dalších materiálech, které se týkají nouzových, havarijních a krizových situací, dále v manuálu o střetech zájmu mezi uživateli služby a organizací, atd.

## 13. Shrnutí

Doprovázení náhradních rodin klíčovým pracovníkem se v praxi a ze zpětných vazeb náhradních pečovatелů ukazuje jako velmi účinný nástroj, jak včas a efektivně poskytnout podporu náhradní rodině, zajistit pro ni vzdělávání a průběžně kontrolovat výkon náhradní rodinné péče. Jistě je třeba při plánování služby dbát na kapacitu jednotlivých klíčových pracovníků a vypracovat systém práce tak, aby měli prostor se věnovat kvalitní přípravě na práci v rodině. Pokud s rodinou navíc pracuje kontinuálně i jiný subjekt, je třeba vždy komunikovat o práci v rodině tak, aby bylo jasné, co je v zájmu dítěte a postup subjektů byl jednotný a pro dítě a rodinu srozumitelný.

Tato metodika by měla být neustále živým materiálem, aktualizovaným o nové techniky a metody práce s náhradní rodinou.



## 14. Zdroje, citovaná a použitá literatura

Farnam, J.: Šiška pro štěstí, 2009.

Metodika průběžné podpory pěstounských rodin – Doprovázení – Pilotní projekt Občanského sdružení Rozum a Cit 2008.

Moffat, F., Lawrence, J. Výcvik trenérů pěstounů, vybrané části z The Skills to foster přizpůsobené českému kontextu. BAAF 2010.

Nováčková, Kopřiva, Nevolová, Kopřivová. Respektovat a být respektován. Spirála 2010

Ryan, T. Vytváření knihy života - pomáháme dítěti porozumět jeho minulosti, praktický rádce. NATAMA. Praha 2006.

Vodáčková, D. a kol. Krizová intervence. Portál 2007.

Cohen, J. N. Pozoruj, čekej a přemýšlej (Watch, Wait and Wonder, Praha 4. – 6.5.2010, Středisko náhradní rodinné péče.

Christophides, Ch. Porozumění vazbám u dětí a dopadu traumatu a ztráty, BAAF, 25. a 26. října 2010 pro Amalthea o.s.

Zákon č. 40/2009 Sb., trestní zákoník

Zákon č. 359/1999 Sb., o sociálně-právní ochraně dětí, ve znění pozdějších předpisů

Zákon č. 108/2006 Sb., o sociálních službách, ve znění pozdějších předpisů

## 15. Přílohy

### **Metodiky CNRP**

Metodika Zprostředkování kontaktu dítěte s vlastní rodinou

### **Manuály CNRP**

Jednání se zájemcem o službu

Smlouva o poskytování sociální služby

Pravidla pro osobní plánování a hodnocení průběhu služby

Pravidla pro vedení dokumentace a nahlížení do dokumentace

Individuální plán péče dítěte

Systemická práce s dětmi a dospívajícími

Podpora a kontrola kvality služeb

### **Metodické pomůcky CNRP**

Systemická práce s dětmi a dospívajícími

Rodokmen

Práce s příběhem

Jak uspořádat případovou konferenci (materiál vydaný Rozumem a Citem, o.s.)

### **Vzory**

Vzor Zápis z kontaktu s uživatelem služby CNRP

Vzor Individuálního plánu péče dítěte

Vzor Smlouva o poskytování sociální služby CNRP



ISBN 978-80-904801-0-0

## **Metodika doprovázení**

Podpora, vzdělávání a kontrola při výkonu  
náhradní rodinné péče

2011

**Amalthea, o. s.**

Městský park 274, 537 01 Chrudim IV

[www.amalthea.pardubice.cz](http://www.amalthea.pardubice.cz)

[amalthea@amalthea.pardubice.cz](mailto:amalthea@amalthea.pardubice.cz)

tel.: 466 302 058, 776 752 805