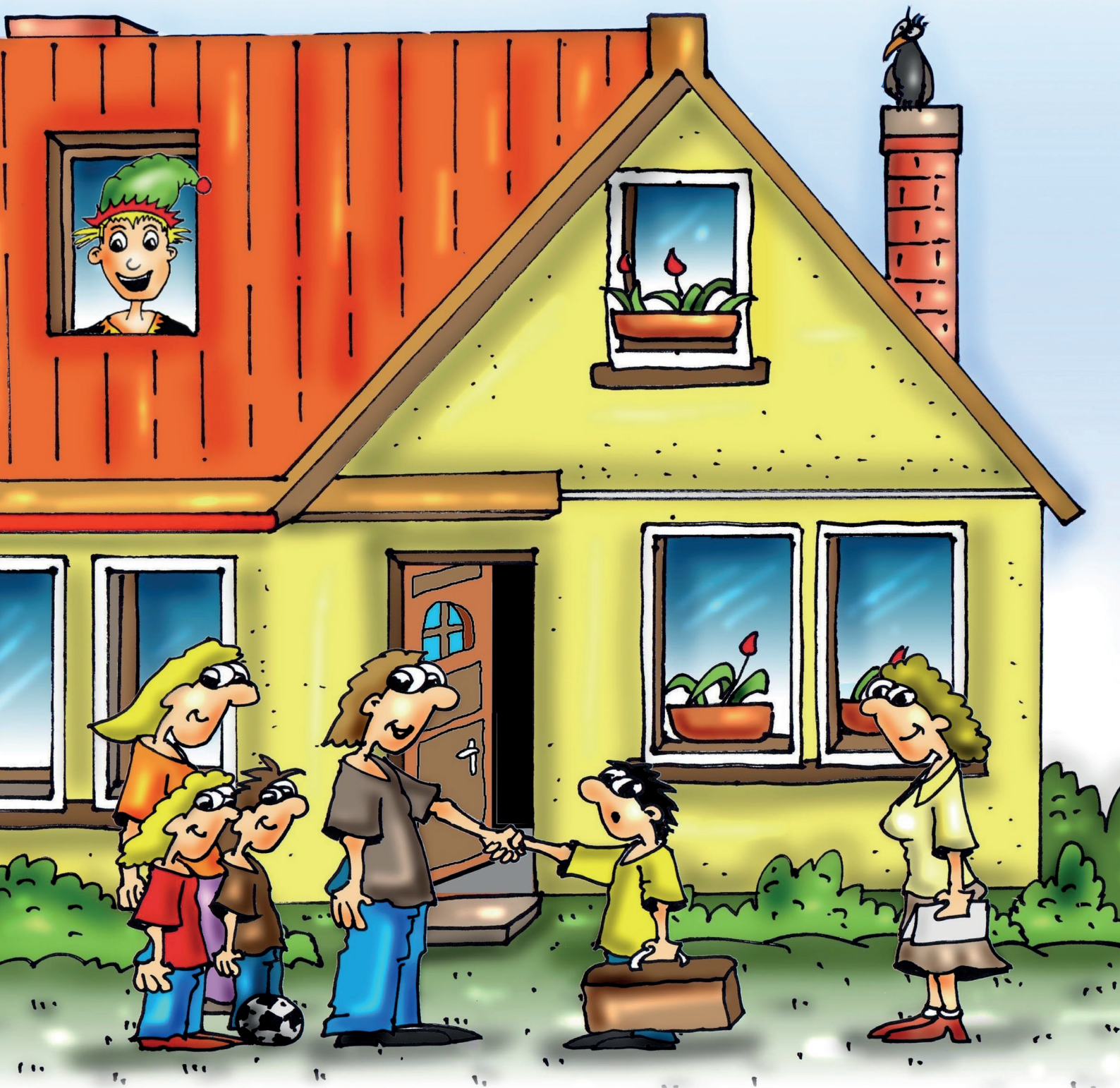


PRŮVODCE DÍTĚTE PĚSTOUNSKOU PĚČÍ



Milé děti, tato knížka je určena vám, abyste se dozvěděly něco o pěstounské péči.

- Možná máte jít k pěstounům a nevíte, jací vlastně jsou.
- Možná máte spoustu otázek.
- Možná máte strach a nerozumíte tomu, co se děje.
- V knížce najdete příběh **Honzíka** a **Petry**. Obě děti čeká stěhování k pěstounům a od skřítky **Hopa** se dozvedí vše, co potřebují.
- Díky Honzovi a Petře dostanete i vy odpovědi na své otázky.



AHOJ DĚTI, JSEM SKŘÍTEK **HOP** A POMÁHÁM DĚTEM. MÝM ÚKOLEM JE VYSVĚTLIT VÁM, CO JE PĚSTOUNSKÁ PÉČE, KDO JSOU TO PĚSTOUNI A CO VŠECHNO DĚTI V NOVÉ RODINĚ ČEKÁ. NEBOJTE SE MĚ NA VŠECHNO ZEPTAT.

AHOJ, JMENUJU SE **HONZA** A JE MI 8 LET. BYLA U NÁS JEDNA PANÍ A ŘÍKALA, ŽE SE DOMA NEMÁM MOC DOBRĚ. PRÝ MI CHCE SEHNAT JINOU RODINU, ABY SE O MĚ POSTARALA. NEROZUMÍM TOMU.

ŽIJU S MÁMOU. MÁMA MÁ POŘÁD NOVÉ CHLAPY, ČASTO SE STĚHUJEME A U TĚCH CHLAPŮ BYDLÍME. MÁMA NĚKDY PIJE ALKOHOL A JÁ SE MUSÍM DO ŠKOLY CHYSTAT SÁM. TAKY BÝVÁM SÁM V NOCI, MÁMA TŘEBA NĚKOLIK DNÍ NEPŘIJDE DOMŮ. SOUSEDKA MI NĚKDY DÁ NAJÍST, KDYŽ SI VŠIMNE, ŽE JSEM ZASE SÁM.



Přečtěte si příběh **Honzíka** na straně 4. Dozvíte se, jak se dostal k pěstounům a zda se vrátí domů k mámě.



AHOJ, JMENUJU SE **PETRA** A JE MI 10 LET. MÁM MALOU SESTRU KAČENKU A ŽIJEME V DĚTSKÉM DOMOVĚ. MYSLÍM, ŽE UŽ TAM JSEM SKORO 5 LET. NAŠE TETA VYCHOVATELKA Z DĚTSKÉHO DOMOVA ŘÍKALA, ŽE PRO NÁS HLEDÁJÍ NOVOU RODINU. SICE SI V DĚTSKÉM DOMOVĚ HRAJEME, UČÍME SE, JEZDÍME NA TÁBORY, ALE JE NÁS TAM HODNĚ, STRÍDAJÍ SE TETY VYCHOVATELKY. OBČAS MĚ TO MRZÍ, ZAČNU MÍT JEDNU TETU RÁDA A ONA PAK PRACUJE V JINÉ SKUPINĚ, UŽ SE PAK SKORO NEVÍDÁME. CHTĚLA BYCH RODIČE JEN PRO SEBE A PRO SESTRU, MÍT TAKOVOU NORMÁLNÍ RODINU, JAKOU MAJÍ KAMARÁDI ZE ŠKOLY. VĚDĚT, ŽE JSEM TAM DOMA A ŽE K SOBĚ PATŘÍME - JÁ, KAČENKA, TÁTA A MÁMA.

Přečtěte si příběh **Petry** na straně 11. Dozvíte se, zda našla vysněnou rodinu a taky jak si musela poradit s problémy.

PÁR INFORMACÍ O PĚSTOUNSKÉ PĚČI

PĚSTOUN

Je to dospělý člověk, který chce vzít do své rodiny další děti. Chce ti pomoci, chce ti dát možnost, abys vyrůstal v klidu a bezpečí. Nabídne ti svůj byt nebo dům, postýlku, věci, hračky a bude se snažit, aby ses cítil co nejlépe jako doma. Pěstoun nemusí být sám, může mít manželku nebo pěstounka může mít manžela, takže jim oběma říkáme **pěstouni**. Někdy mají pěstouni své vlastní děti, se kterými budeš společně žít. Pěstoun se o všechny děti stará, učí se s nimi, chodí s nimi na výlety, hrají si spolu, pohladí je. Jeho úkolem je, abys vyrostl v klidu, a časem z tebe byl dobrý člověk.



PĚSTOUN NA PŘECHODNOU DOBU



Tento pěstoun je stejný člověk, jakého jsme před chvílí popsali, rozdíl je v tom, že se o děti stará na kratší dobu, většinou nejdéle jeden rok. Někdy mu říkáme **přechodný pěstoun**. Na přechodnou dobu znamená na krátký čas. Když bude naděje, že si tvoji rodiče dají život do pořádku a prokážou, že se o tebe mohou dobře postarat, půjdeš k přechodným pěstounům. Tam budeš žít krátký čas, dokud se to doma nezlepší. Pak se zase vrátíš. Kdyby se to náhodou nepovedlo, přechodní pěstouni tě doprovodí do jiné rodiny, u které už můžeš zůstat nadlouho, tedy do doby, dokud nevyrosteš. Pokud budeš mít přechodné pěstouny rád, můžeš je pak občas navštívit nebo jim zavolat.

DÍTĚ V PĚSTOUNSKÉ PĚČI

To budeš právě ty. Dítěti, které žije u pěstounů, tedy v pěstounské rodině, se říká **dítě v pěstounské péči**. Někdy také uslyšíš název pěstounské dítě.

KDO JE SOCIÁLNÍ PRACOVNICE

O sociální pracovníci budeme mluvit na dalších stránkách, proto by bylo dobré, kdybys věděl, kdo to je.

Sociální pracovníce je většinou žena, někdy muž, a pak mu říkáme sociální pracovník. Pracuje na úřadě v nejbližším městě a má za úkol chodit domů do rodin a zjišťovat, zda se děti u svých rodičů mají dobře, zda je něco netrápí, nebo dokonce jestli jim někdo neublíží. Když zjistí, že se dítě nemá dobře, pomůže rodičům, aby se o své děti dokázali lépe postarat. Třeba tak, že rodičům doporučí jiného pomocníka, který je učí dobře se starat, uklízet, vařit a chovat se k dětem hezky. Proto je důležité, aby ses sociální pracovníce nebál a řekl jí všechno. Je tu od toho, aby ti pomohla. Někdy se stane, že i když se sociální pracovníce snažila rodičům pomoci, nic se nezlepšilo, a ty se stále nemáš dobře. To pak soudce u soudu rozhodne, že se o tebe rodiče již nebudou starat a společně se sociální pracovníci ti hledají pěstouny, a pokud to není možné, tak místo v dětském domově. Sociální pracovníce tě doprovodí a můžeš se jí ptát na vše, co tě zajímá, abys všemu rozuměl. Sociální pracovníce tě pak pravidelně navštěvuje a zjišťuje, jestli se ti u pěstounů v nové rodině líbí. Svěř se jí, pokud něco není v pořádku. Svěř se jí, když se ti bude stýskat po rodičích a budeš se s nimi chtít setkat. Pokud je to možné, určitě se bude snažit to zařídit. Sociální pracovníce tě může taky doprovodit domů zpět k tvým rodičům, když se situace doma zlepší a rodiče si vyřeší svoje problémy. Bylo by fajn, kdybys znal její jméno a telefon.



PROČ ŽÍT U PĚSTOUNŮ



Pěstoun ti nabízí rodinný život, který je jiný než život v dětském domově. Budeš u pěstounů bydlet, mít vlastní věci, vlastní klíče od domu nebo od bytu. Můžeš žít podobně jako tvoji spolužáci ve škole, kteří bydlí doma se svou rodinou. Můžeš tomu říkat doma a zvat si někdy kamarády, aby si s tebou hráli. Budeš umět nakupovat, počítat peníze, budeš vědět, jak vypadá fungující rodina, a jednou, až budeš velký, budeš taky umět tak dobře vychovat své děti a postarat se o ně. Když budeš žít u pěstounů, kteří jsou manželé, naučíš se něco o mužích a ženách, o lásce mezi nimi i o tom, jak spolu řeší problémy, když si náhodou nerozumějí. Časem se můžete mít vzájemně rádi. Když se budeš trápit nebo ti bude zle, pěstouni tě utěší, v noci tě ošetří a pohladí. Neodejdou z tvého života jen tak, budou tě doprovázet tak dlouho, jak budeš potřebovat. Pěstouni společně se sociální pracovníci umějí zařídit, aby ses mohl vidět s mámou nebo s tátou, pokud budeš chtít.

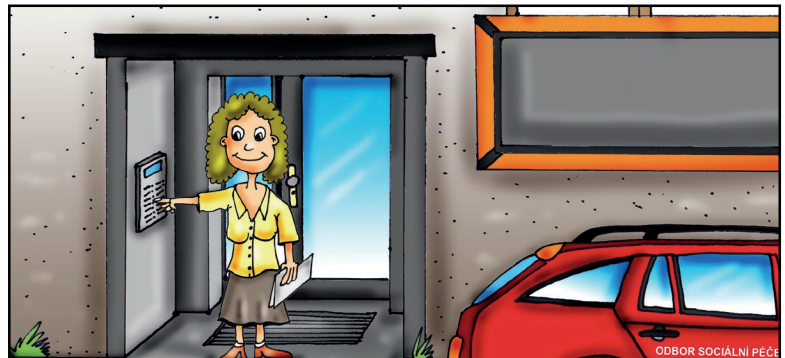
Když ti to pěstoun dovolí, můžeš jít po škole ven za kamarády nebo na návštěvu. Díky pěstounům získáš velkou rodinu, kde jsou babičky, dědečkové, tety, strejdové, sestřenice, bratřenci a ty mezi ně budeš patřit.

HONZÍKOVA CESTA K RODINĚ RÝDLŮVÝCH

Honza žije sám se svou mámou. Občas máma nepřijde domů a on zůstane doma sám. Tráví čas venku před domem, chodí pozdě spát. Když máma nekoupí jídlo, nemá co jíst. Máma hodně pije alkohol.



MÁMA ZASE NENÍ DOMA?
TAK POJĎ K NÁM, ZROVNA
VEČERÍME, DÁŠ SI S NÁMI.



Honzovi pomohla susedka, která ho vzala k sobě domů na večeři. Zatímco Honza jí, susedka telefonuje sociální pracovníci, aby jí pověděla, že je Honza zase sám, máma již několikrát den nepřišla domů a Honza je smutný a hladový.

JSEM MARTA GREGOROVÁ, SOCIÁLNÍ PRACOVNICE. MÁM O TEBE STAROST. POMŮŽU TI TEĎ SBALIT SI NEJDŮLEŽITĚJŠÍ VĚCI A NA NĚJAKOU DOBU TĚ ODSUD ODVEZU, DOKUD SE TVOJE MÁMA NEVRÁTÍ A NEŽ SI VYŘEŠÍ SVŮJ PROBLÉM S PITÍM ALKOHOLU.

KAM POJEDU?

DO PĚSTOUNSKÉ RODINY. TO JE RODINA, KTERÁ SE O TEBE NA ČAS POSTARÁ, ABYS NEMUSEL DO DĚTSKÉHO DOMOVA.



Honza chce být na chvíli sám a odchází do svého pokoje, aby si sbalil věci. Je smutný a nerozumí tomu, co se děje. Tak si na chvíli sedne na svou postel a přemýšlí.

PROČ DO JINÉ
RODINY? JÁ UŽ SVOJI
RODINU PŘECE MÁM.
KDYBYCH ŠEL K TĚM
PĚSTOUNŮM, MĚL BYCH
POCIT, ŽE JSEM SVOU
MÁMU ZRADIL...

ALE...
JÁ MÁM
MÁMU RÁD!?

HONZÍKU, NEBOJ SE, PĚSTOUNI I SOCIÁLNÍ PRACOVNICE VĚDÍ, ŽE MÁŠ SVOU MÁMU. TVOJE RODINA ZŮSTANE TVOU RODINOU. KDYŽ TO PŮJDE, BUDEŠ SVOU MÁMU PRAVIDELNĚ VÍDAT.

DĚTI MAJÍ RÁDY I TY RODIČE, KTERÍ SE O NĚ NEDOVĚDOU DOBRĚ POSTARAT. UCHOVEJ SI RODIČE V SRDCI. BUDEME PEVNĚ DOUFIAT, ŽE MÁMA VYŘEŠÍ SVOJE PROBLÉMY S PITÍM ALKOHOLU, ABY SE O TEBE MOHLA STARAT. KDYŽ TO TVOJE MÁMA DOKÁŽE, SOCIÁLNÍ PRACOVNICE TĚ PŘIVEZE ZPÁTKY DOMŮ. KDYŽ MÁMA NEZMĚNÍ SVOJE CHOVÁNÍ, PĚSTOUNI I SOCIÁLNÍ PRACOVNICE SE BUDOU SNAŽIT, ABY SES S MÁMOU MOHL SETKÁVAT. SOCIÁLNÍ PRACOVNICE TI NAŠLA PĚSTOUNSKOU RODINU, KTERÁ BYDLÍ BLÍZKO.

CO VŠECHNO SI
K PĚSTOUNŮM MŮŽU
VZÍT? MÁM SVĚ KNÍŽKY,
HRAČKY, OBLEČENÍ.

DOBŘE SI ROZMYSLI, CO VŠECHNO SI CHCEŠ S SEBOU VZÍT. BYLO BY MOC FAJN, KDYBY SIS PŘIVEZL SVĚ VLASTNÍ VĚCI, ABYS MĚL VZPOMÍNKY A CÍTEL SE DOBRĚ. O VŠEM, CO CHCEŠ S SEBOU, SE PORADĚ SE SOCIÁLNÍ PRACOVNICÍ. SNAŽ SE, ABY TOHO NEBYL CELÝ NAKLAĐÁK.

Zatímco Honzík balí své oblíbené věci, dozvídá se od skřítky, co bude s jeho mámou po dobu, kdy on bude žít u pěstounů.



SOCIÁLNÍ PRACOVNICE BUDE TVOJI MÁMU NAVŠTĚVOVAT A POMÁHAT JÍ, ABY SE NAUČILA DOBŘE HOSPODAŘIT, ABY PŘESTALA PÍT ALKOHOL A ZAČALA ŘEŠIT SVÉ PROBLÉMY.



HONZÍKU, TY TO ZVLÁDNEŠ! DOUFÁM, ŽE TVOJI PĚSTOUNI BUDOU FAJN.



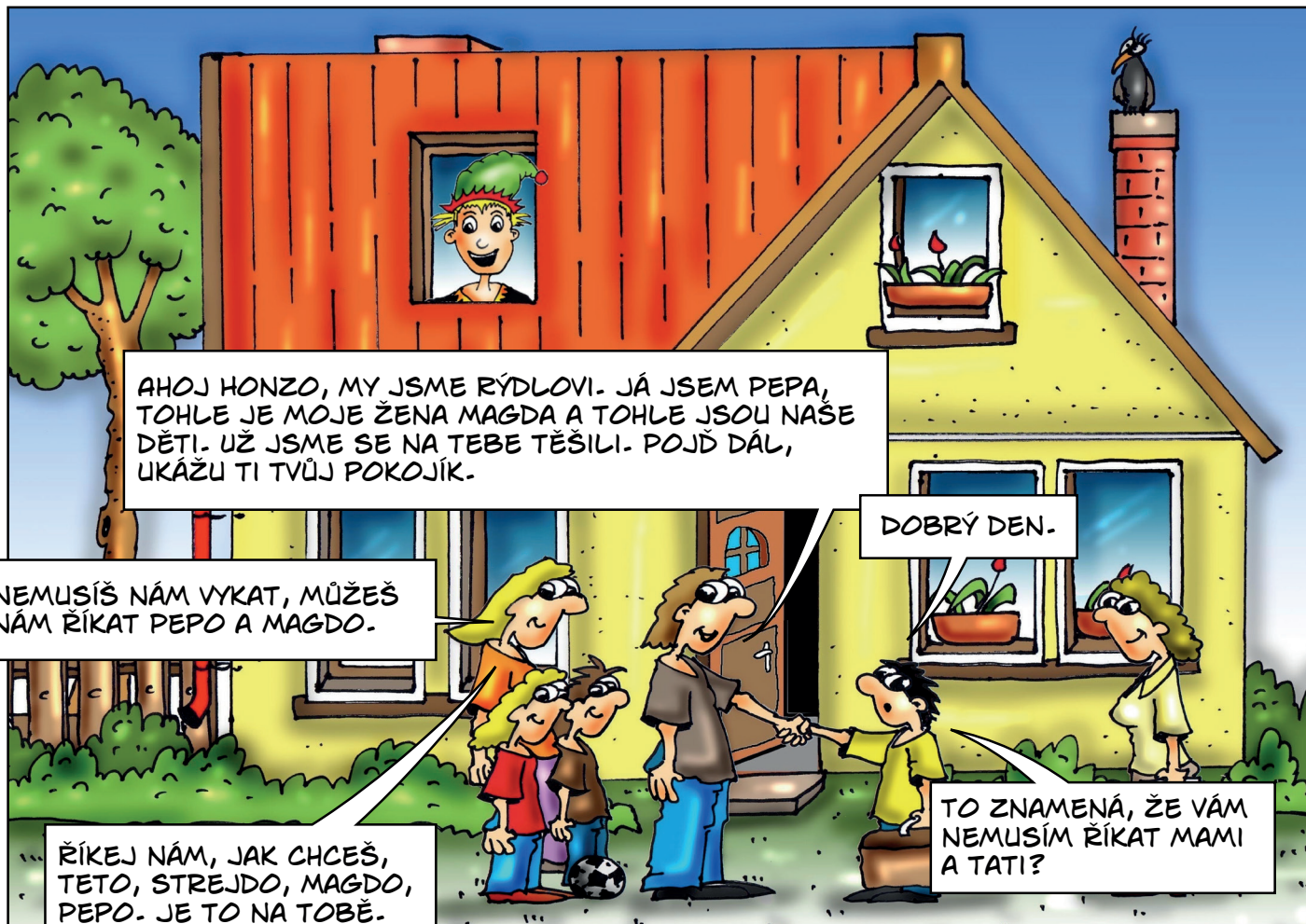
PROČ MĚ TI PĚSTOUNI CHTĚJÍ? MAJÍ VŮBEC SVOJE DĚTI?



NĚKTERÍ PĚSTOUNI MAJÍ VLASTNÍ DĚTI, JINÍ NE. VŠICHNI ALE CHTĚJÍ DĚTEM, JAKO JSI TY, HONZÍKU, POMOCT A NABÍDNOU JIM SVŮJ DOMOV.

NĚKTERÍ PĚSTOUNI MAJÍ UŽ VELKÉ DĚTI A NEŽIJÍ SPOLEČNĚ. JINÍ PĚSTOUNI MAJÍ VLASTNÍ DĚTI A TY K NIM PŘIBUDEŠ. MŮŽETE BÝT KAMARÁDI, BUDE VÁS VÍC. TAKÉ JSOU PĚSTOUNSKÉ RODINY, KDE ŽIJÍ DĚTI JAKO TY, KTERÉ PŘIŠLY DO PĚSTOUNSKÉ RODINY PŘED TEBOU A NAŠLY TAM NOVÝ DOMOV. A PROČ PĚSTOUNI CHTĚJÍ CIZÍ DĚTI DO SVĚ RODINY? PĚSTOUNY BAVÍ STARAT SE O DĚTI A CHTĚJÍ JIM POMOCT.





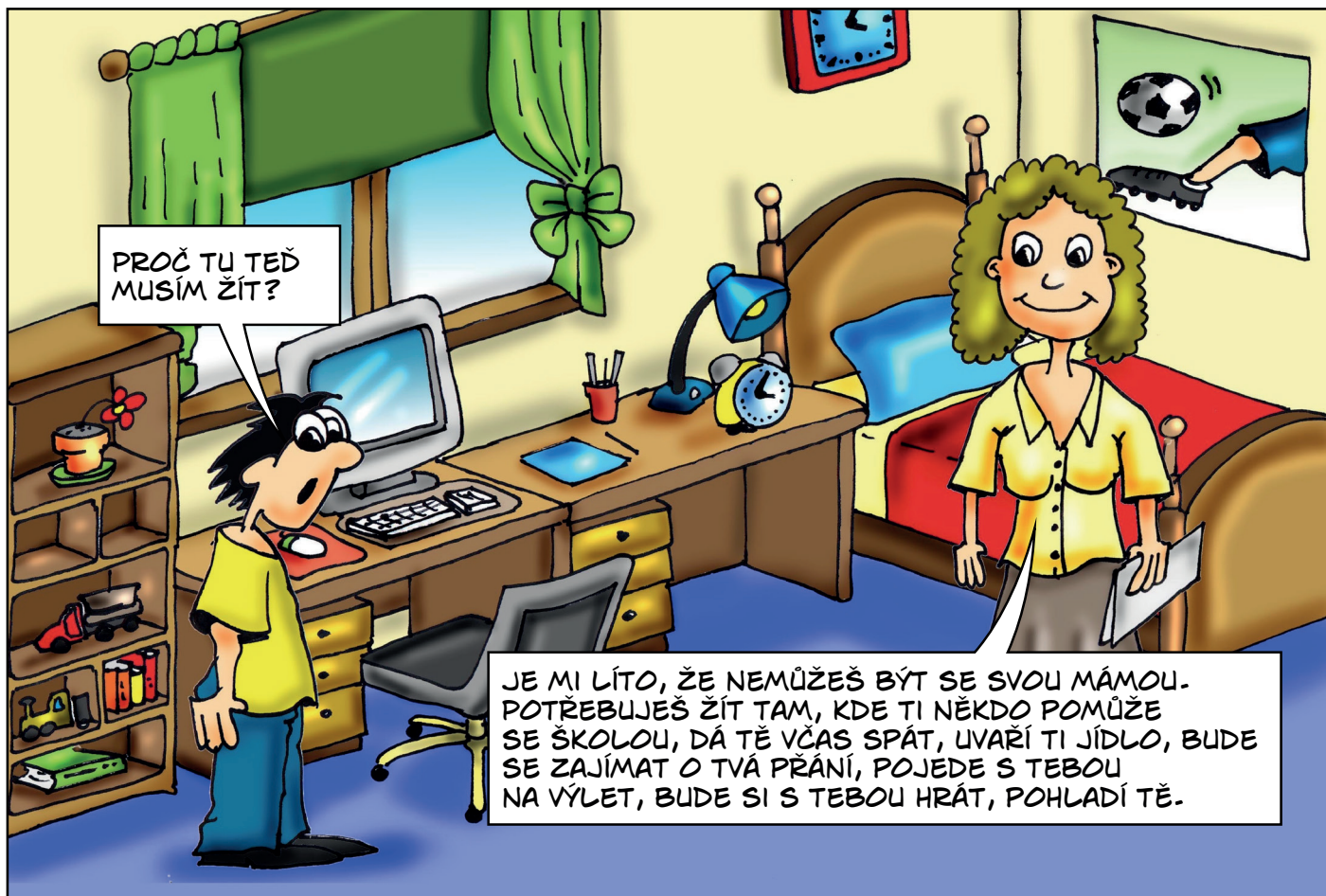
AHOJ HONZO, MY JSME RÝDLOVI. JÁ JSEM PEPA, TOHLE JE MOJE ŽENA MAGDA A TOHLE JSOU NAŠE DĚTI. UŽ JSME SE NA TEBE TĚŠILI. POJĎ DÁL, UKÁŽU TI TVŮJ POKOJÍK.

DOBŘÝ DEN.

NEMUSÍŠ NÁM VYKAT, MŮŽEŠ NÁM ŘÍKAT PEPO A MAGDO.

ŘÍKEJ NÁM, JAK CHCEŠ, TETO, STREJDO, MAGDO, PEPO. JE TO NA TOBĚ.

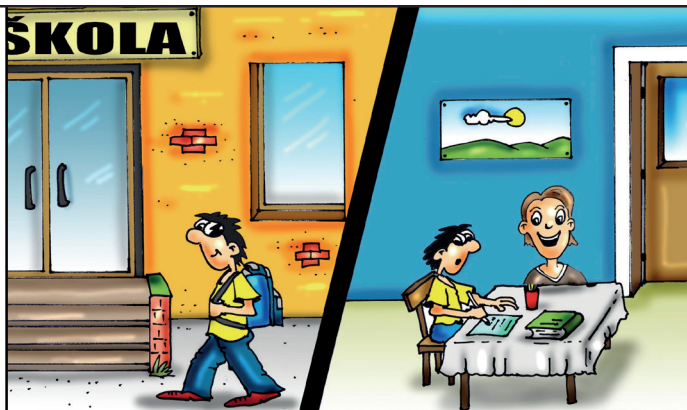
TO ZNAMENÁ, ŽE VÁM NEMUSÍM ŘÍKAT MAMI A TATI?



PROČ TU TEĎ MUSÍM ŽÍT?

JE MI LÍTO, ŽE NEMŮŽEŠ BÝT SE SVOLU MÁMOU. POTŘEBUJEŠ ŽÍT TAM, KDE TI NĚKDO POMŮŽE SE ŠKOLOU, DÁ TĚ VČAS SPÁT, UVAŘÍ TI JÍDLO, BUDE SE ZAJÍMAT O TVÁ PŘÁNÍ, POJEDE S TEBOU NA VÝLET, BUDE SI S TEBOU HRÁT, POHLADÍ TĚ.

Po 2 měsících...



Honzík se do rodiny pěkně zapojil, s pěstouny i jejich dětmi si rozumí, často se směje. Večer mu ale ještě bývá smutno.



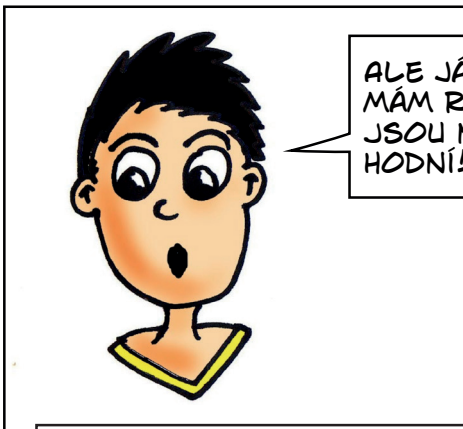


MŮŽEŠ SE VRÁTIT ZPÁTKY KE SVĚ MAMĚ, AŽ KDYŽ ZVLADNE SE O TEBE POSTARAT A AŽ PŘESTANE PÍT ALKOHOL. ALE JÁ NEVÍM, JAK DLOUHO TO MÁMĚ BUDE TRVAT. MŮŽE SE STÁT, ŽE TOHO NA NI BUDE MOC A NEPODARÍ SE JÍ TO, A PAK BUDEŠ POTŘEBOVAT PĚSTOUNY.

TAKŽE KDYŽ SE TO MÁMĚ NEPODARÍ, ZŮSTANU U RÝDLOVÝCH NAPOŘÁD?



KDYŽ SE MÁMĚ NEPODARÍ PROBLÉMY VYŘEŠIT, MŮŽE SE STÁT, ŽE ZMĚNÍŠ PĚSTOUNY. POJEDEŠ DO JINĚ PĚSTOUNSKÉ RODINY A TAM ZŮSTANEŠ TAK DLOUHO, DOKUD TO BUDE TŘEBA, NĚKOLIK LET NEBO I NATRVALO. RÝDLOVI BUDOU MEZITÍM POMÁHAT JINÝM KLUKŮM A HOLKÁM, KTERÍ TO BUDOU POTŘEBOVAT.

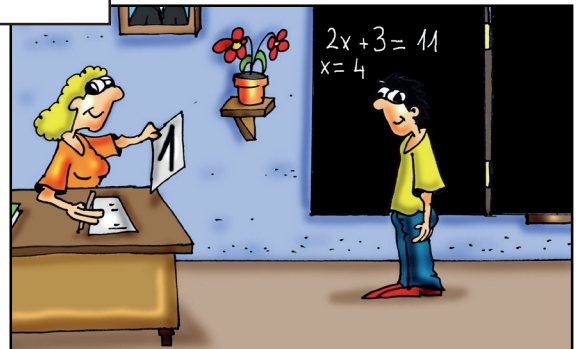


ALE JÁ UŽ JE MÁM RÁD! JSOU NA MĚ HODNÍ!

JSEM RÁD, ŽE SE TI U MAGDY A PEPY LÍBÍ, TAKY TĚ MOC CHVÁLÍ. AŽ PŮJDEŠ DO DALŠÍ RODINY NEBO AŽ SE VRÁTÍŠ K MÁMĚ, MŮŽEŠ SI DÁL S RÝDLOVÝMI VOLAT, PSÁT JIM A NAVŠTĚVOVAT JE.

Ať půjde Honzík kamkoliv, vždycky bude sociální pracovnice znát jeho adresu. Honzík se mámě neztratí. Rýdlovi budou také vědět, kam mu volat nebo psát.

Po 6 měsících... Honzík si už zvyknul a je spokojenější.





HONZÍKU, MÁME PRO TEBE JEŠTĚ JEDEN DÁREK: OZVALA SE TVOJE MÁMA A CHCE TĚ VIDĚT. CO TY NA TO?

OPRAVDU?



PŘIPRAV SI VŠECHNO, CO CHCEŠ MÁMĚ UKÁZAT A ČÍM SE JÍ CHCEŠ POCHLUBIT. KDYŽ SETKÁNÍ DOPADNE DOBŘE, BUDEŠ SE S NÍ VÍDAT ČASTĚJI A MOŽNÁ, ŽE K NÍ ZA NĚJAKOU DOBU POJEDEŠ NA VÍKEND.

PANÍ GREGOROVÁ ŘÍKALA, ŽE TVOJE MÁMA UŽ PŮL ROKU NEPIJE. BUDEME JÍ DRŽET PĚSTI, AŽ TO VYDRŽÍ DÁL. TŘEBA SE K NÍ ZA PÁR MĚSÍCŮ VRÁTÍŠ NAPOŘÁD.

JAK SE PETRA BÁLA

PETRA JE 10LETÁ DÍVKA, KTERÁ UŽ 5 LET ŽIJE SE SVOU MALOU SESTROU KAČENKOU V DĚTSKÉM DOMOVĚ. PETŘINA MÁMA SE KDYSI NEDOKÁZALA O SVÉ DCERY POSTARAT. ZPOČÁTKU JE V DĚTSKÉM DOMOVĚ NAVŠTĚVOVALA, ALE PAK NAJEDNOU PŘESTALA, NIKDO NEVÍ, PROČ.

TÁTU VIDĚLA PETRA JEN JEDNOU JAKO VELMI MALÁ DÍVKA A TEN UŽ SE TAKÉ NIKDY NEOBJEVIL. PETRA SE CÍTÍ OSAMĚLÁ, ODMÍTNUTÁ MÁMOU A TÁTOU, NEROZUMÍ TOMU. V TETĚ HANCE, VYCHOVATELCE DĚTSKÉHO DOMOVA, NAŠLA DOSPĚLOU OSOBU, KTEROU MÁ RÁDA.

PETRA SI PŘEJE PATŘIT DO RODINY, KDE BY ONA I SESTRA MĚLY DOSPĚLÉ OSOBY JEN SAMY PRO SEBE A NEMUSELY SE O NĚ DĚLIT SE SPOUSTOU DALŠÍCH DĚTÍ, JAK TOMU JE V DĚTSKÉM DOMOVĚ. TOUŽÍ, ABY JI NĚKDO MĚL RÁD A STÁL O NI.



Zatímco Petra sní o rodině, Jana Bílá touží být pěstounkou. Chce se starat o děti z dětského domova. Paní Jana navštěvuje speciální kurz pro budoucí pěstouny. Speciální kurz znamená něco jako školu, kde ji naučí, jak se starat o děti, jak jim pomáhat. Jana jde na schůzku se sociální pracovnící.

PANÍ JANO, V BLÍZKÉM DĚTSKÉM DOMOVĚ ŽIJÍ DVĚ SESTRY, PETRA A KAČENKA. OBĚ MOC CHTĚJÍ MÍT SVOU RODINU.

A MOHLA BYCH JE NAVŠTÍVIT? ZKUSÍME, JESTLI SI SPOLU BUDEME ROZUMĚT.



Petru a Kačenku navštívila sociální pracovníce paní Gregorová. Po několika návštěvách paní Jany v domově jim navrhl, aby spolu strávily celý víkend.

AHOJ HOLKY. TĚŠILA JSEM NA VÍKEND S VÁMI. MŮŽEME VYZKOUŠET, JESTLI SI SPOLU ROZUMÍME A JESTLI SE VÁM U MĚ BUDE LÍBIT.

DĚTSKÝ DOMOV



Během víkendu...



ANO, JANA ŽIJE SAMA A MŮŽE BÝT PĚSTOUNKOU. JANA SE PŘED LETY ROZVEDLA, S MANŽELEM UŽ NEŽIJE A MÁ DVĚ DĚTI, KTERÉ JSOU DOSPĚLÉ. JANA BYLA SVÝM DĚTEM DOBRŮU MÁMOU, A TAK CHCE VYTVORIT PĚKNÝ DOMOV I DALŠÍM DĚTEM.

Po návratu z víkendu navštíví Petru s Kačenkou v dětském domově sociální pracovnice paní Gregorová. Chce vědět, jak se jim u budoucí pěstounky líbilo a zda by u ní děvčata chtěla trvale žít.

KAČENKA BYLA U PANÍ JANY ŠTASTNÁ. VYPADALY SPOLU JAKO MÁMA S DÍTĚTEM. MNĚ SE TAM TAKY DOCELA LÍBILÓ.... AKORÁT JE JANA PRO MĚ JEŠTĚ HODNĚ CIZÍ. NIKDO PO MNĚ PŘECE NEMŮŽE CHTÍT, ABYCH JI HNED MĚLA RÁDA.

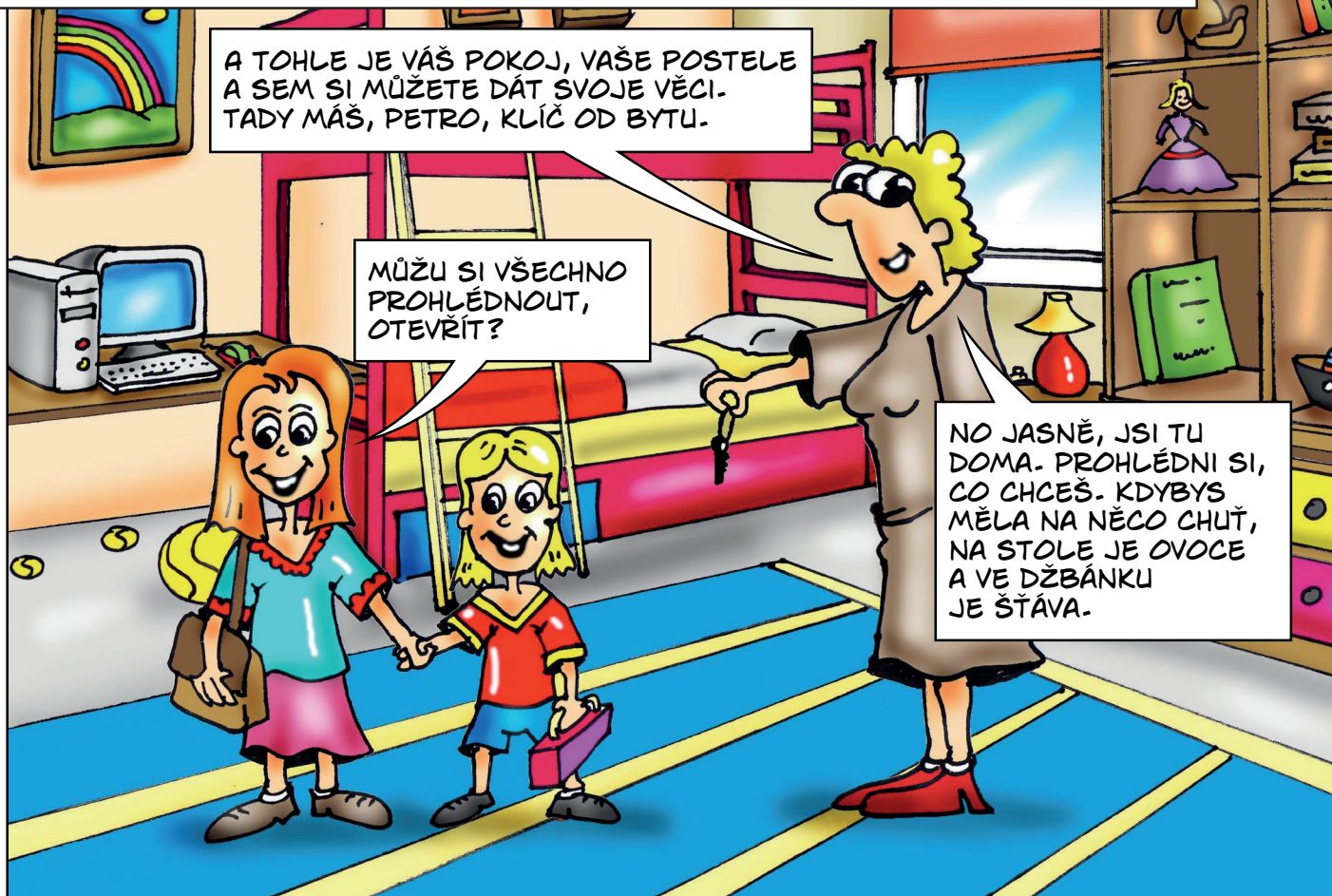
NEJDE NAŘÍDIT, ABYS MĚLA NĚKOHO RÁDA. ZE ZAČÁTKU SI NA SEBE BUDETE MUSET ZVYKAT, A KDYŽ VÁM BUDE SPOLU DOBRĚ, ZAČNETE SE MÍT RÁDI. LÁSKA MUSÍ VZKLÍČIT JAKO KYTKA ZE SEMÍNKA. JANA VÁM NABÍZÍ DOMOV, RODINU A MÁ CHUŤ SE S TĚBOU SKAMARÁDIT.

TAK CO, PETRO, CHCEŠ ŽÍT U PANÍ JANY? JÁ BYCH TO NA TVÉM MÍSTĚ UDĚLAL. BUDEŠ MÍT NOVOU RODINU A DOMOV.



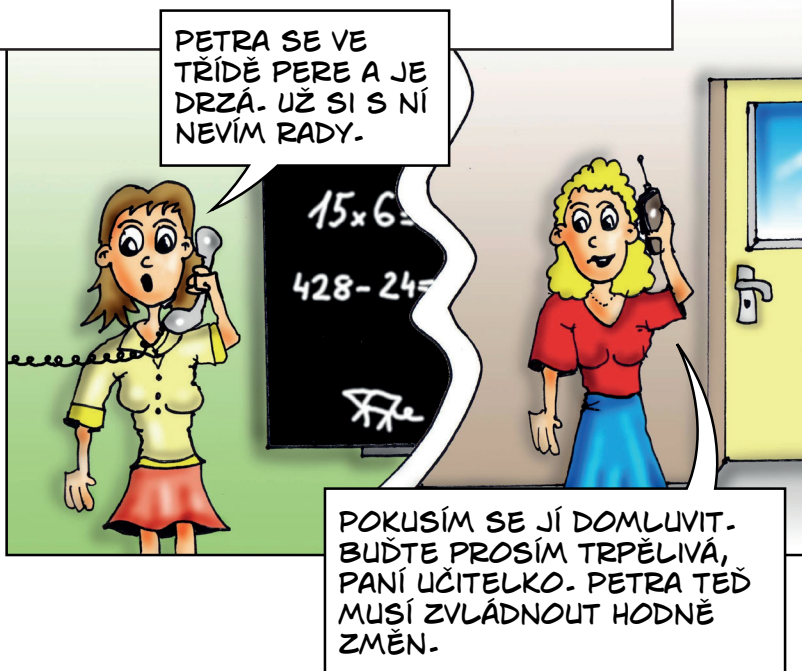
Příchod do pěstounské rodiny.

Petra se svou malou sestrou nakonec odešly z dětského domova natrvalo žít s paní Janou. Jejich pěstounka bydlí v panelovém domě v blízkém sídlišti.



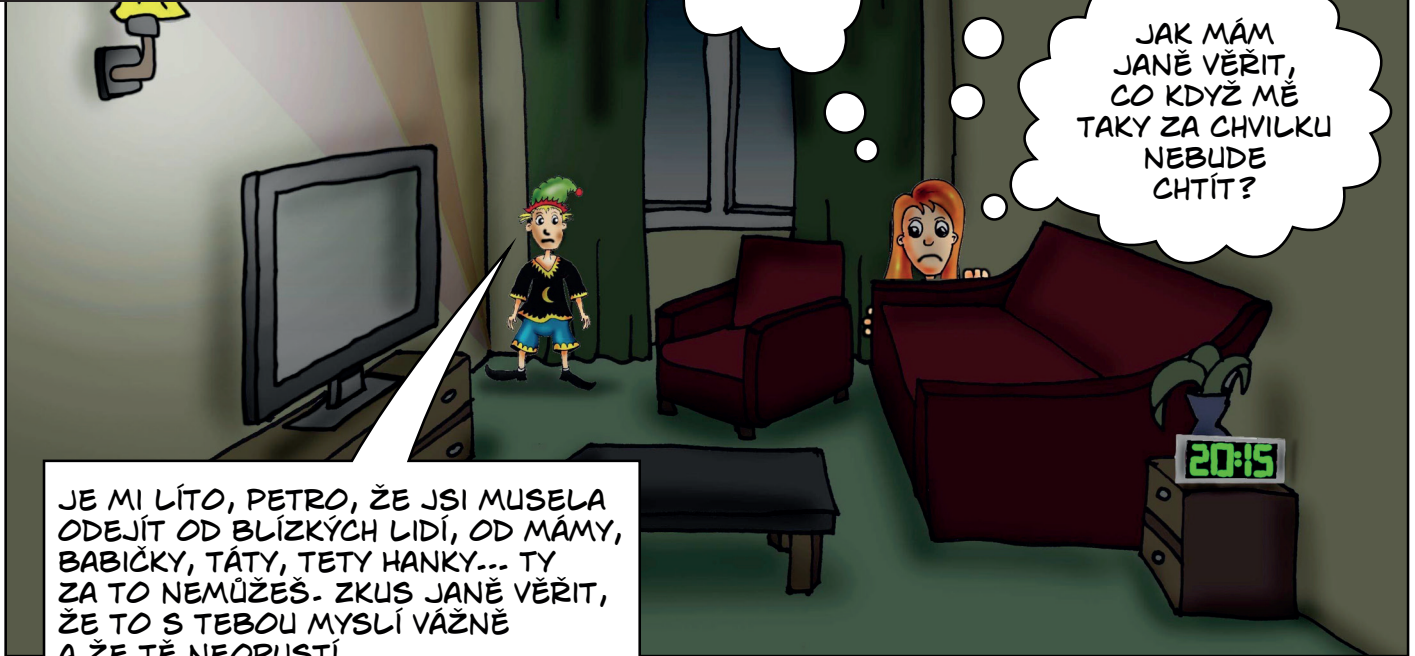
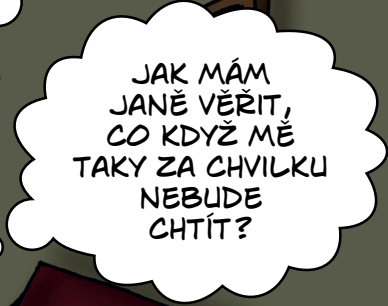
O několik měsíců později...

Petra si zatím na novou školu, ani na nové bydlení nezvykla. Malá Kačenka si zvykla, Janu si oblíbila. Petra je ale smutná, stýská se jí po tetě Hance a taky po vlastní mamě. Nikomu o svém trápení neřekla a začala zlobit.





Nešťastná Petra utekla do obývacího pokoje, kde se schovala do pozdních večerních hodin.

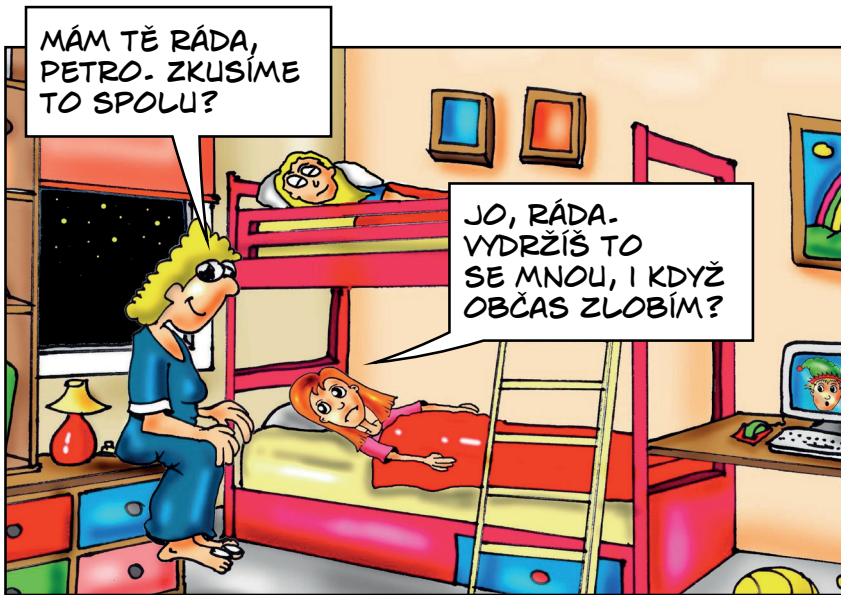


JE MI LÍTO, PETRO, ŽE JSI MUSELA ODEJÍT OD BLÍZKÝCH LIDÍ, OD MÁMY, BABIČKY, TÁTY, TETY HANKY... TY ZA TO NEMŮŽEŠ. ZKUS JANĚ VĚŘIT, ŽE TO S TEBOU MYSLÍ VÁŽNĚ A ŽE TĚ NEOPUSTÍ.



MILÉ DĚTI, ŽIVOT JE NĚKDY TĚŽKÝ. MOŽNÁ SE VÁM CHCE KVŮLI TRÁPENÍ PLAKAT, MOŽNÁ KVŮLI TRÁPENÍ HODNĚ ZLOBÍTE, MOŽNÁ BYSTE CHTĚLI UTĚCT Z DOMOVA. NEMŮŽETE ZA TO, ŽE SE O VÁS VAŠI RODIČE NEUMĚLI DOBŘE POSTARAT NEBO ŽE OD VÁS ODEŠLI.

S PĚSTOUNSKOU RODINOU JSTE DOSTALI VELIKOU ŠANCI MÍT RODIČE ZNOVU A TO TAKOVÉ, KTERÍ VAŠI VÝCHOVU ZVLÁDNOU, KTERÍ VÁS NEOPUSTÍ. JSOU TO DOSPĚLÍ LIDÉ, KTERÍ SI PORADÍ I S VAŠÍM ZLOBENÍM. TAKŽE TO NEVZDÁVEJTE PŘI PRVNÍCH PROBLÉMECH! SVĚŘTE SE SE SVÝM TRÁPENÍM PĚSTOUNŮM, SOCIÁLNÍ PRACOVNÍCI NEBO ZAVOLEJTE ZDARMA NA ČÍSLO LINKY BEZPEČÍ 116 111.

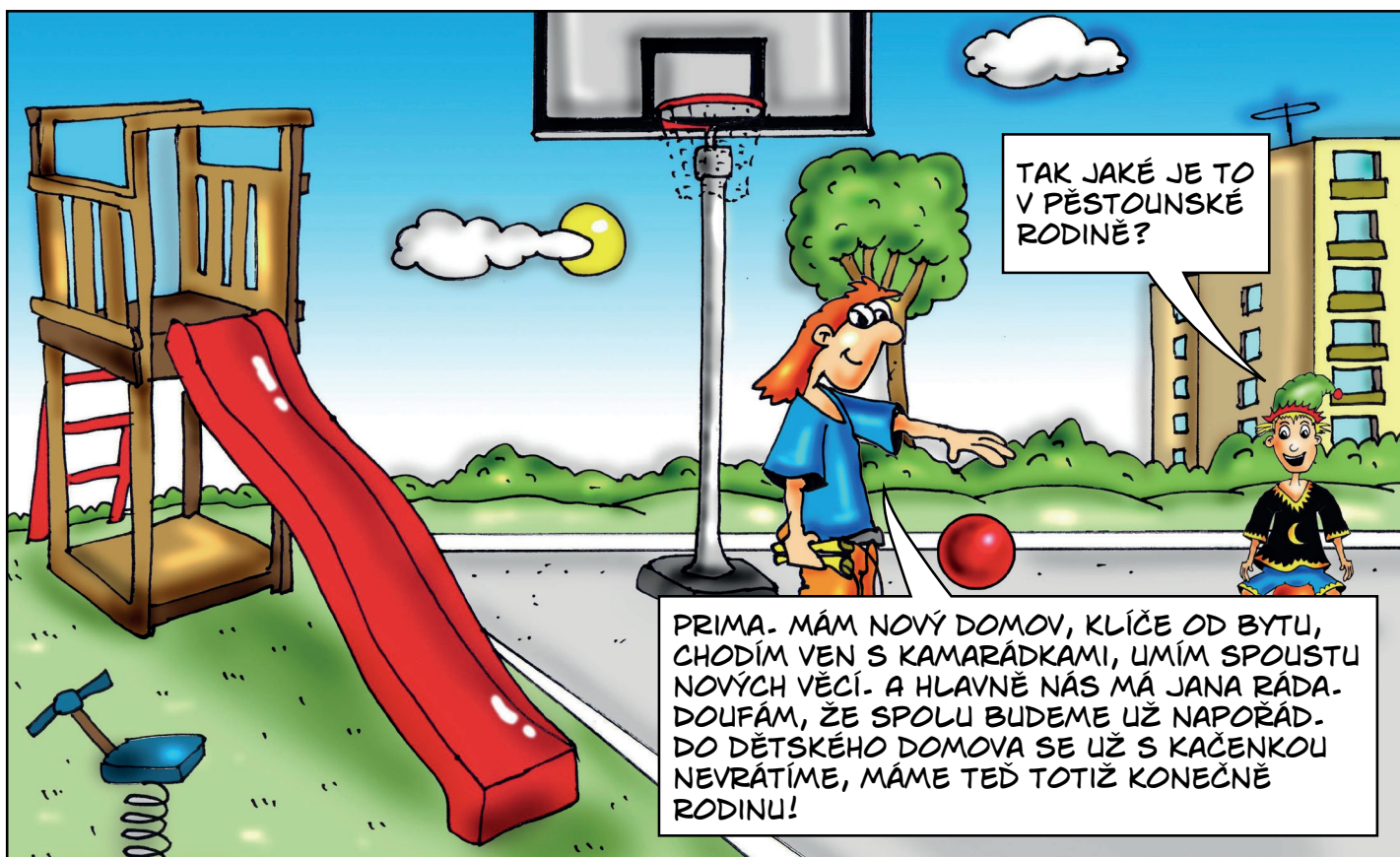


Společně jezdí na výlety a mají mnoho pěkných zážitků.





Petra i Kačenka mají teď velkou rodinu. Díky Janě mají babičku a starší sourozence.



Časté otázky dětí, které půjdou do pěstounské rodiny aneb Na co jste se ještě chtěli zeptat



Můžu si s sebou vzít fotografie svých rodičů a kamarádů?

Ano, můžeš. Neboj se pěstounům obrázky svých rodičů ukázat. Můžete pak spolu hledat, v čem jsi jim podobný. Pěstouna tvoje původní rodina zajímá. Jdeš-li z dětského domova, požádej tetu o fotky kamarádů a dalších tet.



Budu žít u pěstounů se svými sourozenci?

Ano, je důležité, abyste spolu zůstali. Sourozenci mají zůstat při sobě a pomáhat si. Sociální pracovníce se vám bude snažit najít pěstounskou rodinu, která je schopná přijmout vás všechny. Někdy se stane, že je vás moc, a pak vás mohou rozdělit mezi další pěstounské rodiny. Neboj se, sociální pracovníce se tě bude ptát, s kým chceš být, a taky zařídí, abyste se často všichni viděli a navštěvovali.

Co když budu zlobit? Co se mnou udělají? Dají mě do dětského domova?

Děti občas zlobí a pěstouni by si měli umět s tvým zlobením poradit. Mohou s tebou navštívit třeba psychologickou poradnu, kde vám někdo poradí, jak se k sobě máte chovat. Může se stát, že to společně nezvládnete nebo budou mít pěstouni jiný vážný důvod, proč se o tebe nemohou dál starat. Sociální pracovníce se pak bude snažit najít pro tebe jinou pěstounskou rodinu. Kdyby se to nepodařilo, ano, pak bys šel do dětského domova. To je však úplně poslední řešení. Ale neboj se, stává se to málokdy.

Co když se mi nebude líbit, jak se ke mně pěstouni chovají?

Je důležité, abys byl v bezpečí a bylo ti dobře. Kdybys měl pocit, že to tak není, řekni to sociální pracovníci. Pokud si myslíš, že se k tobě pěstouni chovají špatně nebo ti ubližují, je nutné, aby to sociální pracovníce řešila. Neboj se o tom mluvit. Můžeš to říci i své učitelce, sousedce nebo rodičům svých kamarádů. Dospělí by ti měli pomoci. Sociální pracovníce pěstounům poradí, jak se k tobě mají chovat, a kdyby to nefungovalo, pošle je do psychologické poradny. Kdyby se to ani potom nezlepšilo, najde ti nové, hodnější pěstouny.



Můžu někdy vidět svoje vlastní rodiče nebo babičku a dědu, když budu žít v nové rodině?

Jestli chceš vidět třeba svou mámu, neboj se to říci pěstounům a sociální pracovníci. Budou se snažit jí najít. Pak už ale záleží jen na ní, zda najde odvahu se s tebou po dlouhé době vidět. Pěstoun i sociální pracovníce s takovým setkáním pomohou. Kromě vlastních rodičů můžeš vidět i své další příbuzné. Kdyby se nepodařilo setkání s tvými rodiči zajistit, nezůstávej se svým trápením sám a s někým blízkým o tom mluv, nejlépe s pěstouny...

Co když se mi bude stýskat po tetách z dětského domova, kde jsem dřív žil, nebo po kamarádech?

Řekni o tom pěstounům. Můžete spolu vyrazit na návštěvu do dětského domova i za kamarády. Nebo jim můžeš psát dopisy, emaily, volat, psát si přes facebook. Je proto důležité, abys před odchodem do pěstounské rodiny vyplnil kartičku kontaktů, která je na poslední straně této knížky.

Desatero pro děti, které jdou do pěstounské rodiny

1. Ptej se sociální pracovníce na všechno, co potřebuješ vědět o rodině, do které půjdeš.
2. Máš právo říci, zda k nim chceš.
3. Máš právo na strach, zmatek, na vztek, ale taky na radost.
4. Můžeš mít dál rád své rodiče.
5. Pěstounům můžeš říkat tetu, strejdo, mami, tati nebo jejich křestním jménem.
6. Vezmi si s sebou věci, které máš rád a které ti pomohou si na novou rodinu zvyknout.
7. Napiš si jména a adresy lidí, které máš rád a chceš s nimi být stále v kontaktu.
8. Neboj se ptát na své rodiče.
9. Svěřuj se sociální pracovníci, jak se ti u pěstounů líbí a co potřebuješ.
10. Ptej se pěstounů na vše, čemu nerozumíš.

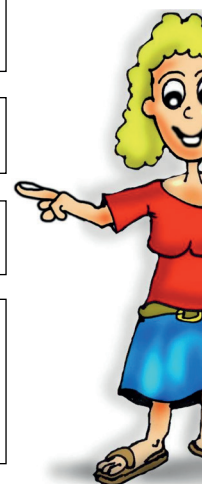


Co chci, aby o mě pěstouni věděli:

UMÍM:	MÁM TYTO DOBRÉ VLASTNOSTI:
MÁM RÁD BARVU:	KOMU JSEM POMOHL:
MÁM RÁD TATO JÍDLA:	NEMÁM RÁD TATO JÍDLA:
VE ŠKOLE MI JDE:	VE ŠKOLE MI NEJDE:



VE ŠKOLE MĚ BAVÍ:
JEDNOU BYCH CHTĚL BÝT:
O NOVÉ PĚSTOUNSKÉ RODINĚ SI MYSLÍM:
TĚŠÍM SE NA:
CHCI, ABY O MNĚ PĚSTOUNSKÁ RODINA VĚDĚLA:



Můj adresář:

JMÉNO A PŘÍJMENÍ	ADRESA, TELEFON, E-MAIL, FACEBOOK
TY:	<i>Sem napiš adresu tvého posledního domova</i>
SOUROZENCI:	
MÁMA:	
TÁTA:	
BABIČKA A DĚDA OD MÁMY:	
BABIČKA A DĚDA OD TÁTY:	
UČITELKA, KTEROU MÁŠ RÁD:	
VYCHOVATELKA Z DĚTSKÉHO DOMOVA:	
KAMARÁDI:	
DALŠÍ ČLOVĚK, KTERÉHO MÁŠ RÁD:	
LINKA BEZPEČÍ: <i>Sem můžeš volat celou noc i den zdarma, když se trápíš a potřebuješ, aby ti někdo poradil.</i>	116 111

PRŮVODCE DÍTĚTE PĚSTOUNSKOU PĚČÍ

Velký vůz Sever ve spolupráci s Ministerstvem práce a sociálních věcí ČR

Autor: Veronika Uhlířová
Ilustrace: Míra Šticha
Jazyková úprava: Hana Borovská
Grafická úprava: READY2BUSINESS
ISBN – 978-80-7421-074-7

www.velkyvuz-sever.cz



Příručka byla podpořena z prostředků ESF prostřednictvím Operačního programu Lidské zdroje a zaměstnanost a ze státního rozpočtu ČR. Číslo projektu: CZ.1.04/3.1.00/04.00008 „Systémová podpora procesů transformace systému péče o ohrožené děti a rodiny“.



PODPORUJEME
VAŠI BUDOUCNOST
www.esfcr.cz