



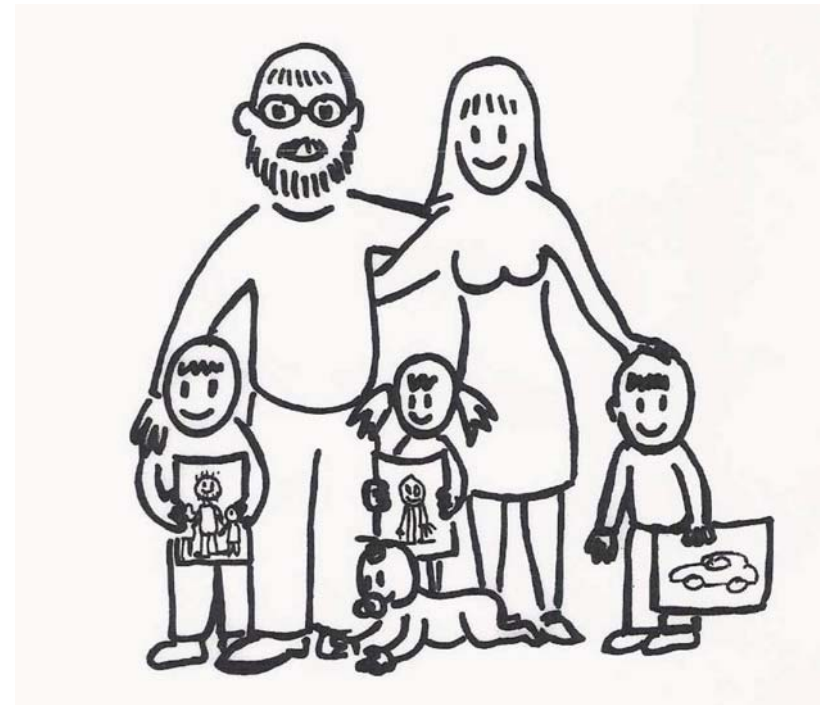
Mgr. et Bc. Pavel Kopta

# Využití arteterapie v náhradní rodině



Mgr. et Bc. Pavel Kopta

## Využití arteterapie v náhradní rodině



Pro činnost Občanského sdružení Rozum a Cit jsme si zvolili motto: „Nasloucháme s citem, pomáháme s rozumem.“ Věříme totiž, že jedině pokud budeme vám, náhradním rodičům, pozorně naslouchat a pokud spolu povedeme rozhovor o potřebách vašich dětí a vašich rodin, mohou vzniknout smysluplné a přínosné projekty.

Již před dvěma, třemi lety jsem začala uvažovat o ediční řadě praktických studijních materiálů pro náhradní rodiče. O takových „pěstounských kuchařkách“. O materiálech, ve kterých byste kromě odborného náhledu na danou problematiku našli praktické návody a inspirace. Těší mě, že se nám v rámci projektu „Program doprovázení pěstounských rodin“ podařilo prvních pět titulů této ediční řady vydat. Zvolili jsme témata, která jsou také předmětem našich seminářů a která jsou snad i vašimi nejžehavějšími tématy.

Děkuji projektovému týmu a zejména autorům, že vám můžeme tyto první příručky nabídnout. Přeji vám přínosné čtení.



Jaroslava Málíková  
ředitelka OS Rozum a Cit

V ediční řadě praktických materiálů pro náhradní rodiče najdete také příručky, které se věnují následujícím tématům:



## Úvod

Tato útlá publikace, která se vám dostává do rukou, by měla být jakýmsi pomocníkem a stručným průvodcem při využívání výtvarných činností v běžném chodu rodiny. Měla by vás provést vývojem výtvarného projevu vašich dětí a ukázat základní možnosti, které jsou skryty v samotném procesu tvorby výtvarného díla, a v jeho následném využití v rámci celé rodiny.

Jako rodiče víte, že dítě v raném dětství prodělává bouřlivý vývoj všech svých schopností a dovedností a že je důležité vše pečlivě sledovat, abyste mohli jeho rozvoj aktivně podporovat. K tomu je třeba znát, jak probíhá vývoj určité oblasti v běžné populaci, u dětí stejného věku. Každý asi ví, kdy má děčko sedět nebo chodit, kdy mu porostou první zoubky nebo kdy má vyslovit své první slovo.

Podobně je tomu i s výtvarným projevem, i ten má své zákonitosti a vývojová stadia. Výtvarná činnost v sobě ukrývá velký potenciál pro rozvoj dítěte (jemná motorika, vyjadřování emocí, tvořivost, orientace ve světě, sebe-potvrzení...), který jako rodiče můžete aktivně podporovat. Pokud ale chceme něco rozvíjet a podporovat, musíme vědět kdy, jak a jakými prostředky, a k tomu vám snad pomohou následující řádky.

## Co je to arteterapie

Oborem, který se zabývá výtvarnou tvorbou, výtvarným projevem, jeho vývojovými stadii, vztahy vlastního díla s osobností jeho tvůrce a využitím výtvarného procesu a tvorby v terapeutickém procesu, je arteterapie. Tato mezioborová disciplína na pomezí psychologie, terapie a umění má mnoho podob a využívá nepřeberné množství přístupů. Řada z vás se s tímto oborem již setkala, přinejmenším díky spolupráci s OS Rozum a Cit, které nabízí pro pěstouny víkendové informativní setkání s arteterapeutem nebo týdenní prázdninový pobyt s arteterapií. V rámci projektu zaměřeného na doprovázení pěstounských rodin je arteterapie využívána jako prostředek, který umožní nenásilný kontakt odborníků s rodinou a především s dětmi. Společným cílem rodičů i doprovázejících odborníků je lepší porozumění dětem v rodině, pochopení dynamiky celé rodiny a především prevence různých krizových situací.

Jako rodiče vás jistě zajímají konkrétní přístupy využitelné pro práci v rodině. Nedělejte si hlavu s tím, že se setkáte s celou řadou arteterapeutických přístupů. Zaznamenáte využití tohoto přístupu v rámci jiných terapeutických směrů, „arte“ poznáte jako relaxační techniku, budete hovořit s odborníkem, který v žádném případě nebude interpretovat vzniklou tvorbu, atd. Přístupů je prostě mnoho a na vás je, abyste si vybrali ten, který vám bude vyhovovat metodami práce i osobností arteterapeuta. Pokud se setkáte s opravdu výškoleným odborníkem, jistě nic nepokazíte. Dnešní doba je však bohužel také obdobím, kdy se arteterapeutem cítí být doslova kdokoliv, a proto doporučuji věnovat výběru velkou pozornost.

Zde se můžete obrátit na OS Rozum a Cit, které vás v rámci svého poradenství rádo a fundovaně nasměruje.

## Možnosti při práci s rodinou

Výtvarná činnost je naprosto přirozená všem dětem od poměrně raného věku. Dítě je tvor zvědavý a tvůrčí a jen zanechat po sobě stopu – na papíře, na zdi či skříňce – je pro něj úžasný zážitek. Při práci s rodinou tedy využíváme dětské či spíše obecně lidské touhy po tvůrčím procesu a vyjádření. Pro děti je to možnost k poznávání svých schopností, okolního světa, k jeho prvním popisům a samozřejmě ke hře a komunikaci s ostatními členy rodiny. Jak dítě prochází jednotlivými stadii individuálního vývoje a specificky se mění jeho výtvarné vyjadřování s ohledem na vzrůstající schopnosti, mění se také možnosti využití výtvarného vyjadřování v jeho celkovém rozvoji.

K čemu tedy můžeme výtvarnou tvorbu v rodině využívat? Při kreslení s malým dítětem mu zprostředkujeme popis okolního světa, rozvíjíme jeho jemnou motoriku a poznávací funkce. Tím, že většinou pracujeme na ohraničené ploše (čtvrtka papíru), dochází naprosto nenásilně a přirozeně k respektování vymezených hranic. Děti často při kreslení a modelování povídají a popisují, co dělají nebo co dělají jejich výtvoři, a poskytují nám tak nepřeborné množství informací o jejich vnitřním světě a o zcela individuálním chápání světa okolního. Tyto informace často vůbec nevnímáme nebo jim nevěnujeme pozornost a přitom právě zde je obrovská možnost pro nás rodiče. Zkoumáním všeho, co nám náš potomek sděluje slovy a zde také výtvarným artefaktem, obrazem či tvarem, získáváme možnost lepšího pochopení dítěte, snazšího vyladění se na dítě a můžeme tak předcházet celé řadě problematických situací.



Dítě svým výtvořem často „cosi“ nevědomě sděluje. Měli bychom si uvědomit, že nedisponuje našimi slovními vyjadřovacími schopnostmi. Obrázek nám tedy může velmi dobře sloužit jako komunikační prostředek. Pokud přímo s dětmi netvoříte (chápu, že to často není z různých důvodů možné), ačkoliv by to bylo ideální, neboť společná činnost sblížuje, umožňují vět-

ší kontakt, vyladění a porozumění, můžete si jednoduše nad obrázkem společně popovídat. O tom, co na obrázku vytvořilo, proč použilo tu či onu barvu, můžete dítě pochválit (NE pokárat), jak se mu dílo zdařilo, a posílit mu tak sebevědomí a podpořit jeho touhu k další tvorbě. Společným povídáním v příjemném naladění se dítě uvolní, cítí se bezpečně, vnímá váš zájem o svou osobu, a tak vám často svěří svá skrytá přání nebo i bolístky, o kterých byste jinak neměli ani potuchy.



Při společné či samostatné tvorbě se ponoříte do činnosti, která vás pohltí, a dostáváte se tak do zvláštního stavu, kdy jednak často automaticky relaxujete a dále se přirozeně uvolňují vaše vnitřní obsahy, jimž vědomě nevěnujete pozornost a které míváte dobře ukryty a potlačeny v nevědomí. Do vzniklého díla se tak dostávají témata a zcela konkrétní obrazy událostí, které tvůrce aktuálně trápí a jimiž se momentálně, byť nevědomě zabývá. I těchto obrazů a symbolů obsažených v dílech si můžete všimnout a přemýšlet o nich, ale hlubší interpretace a analýza by měla náležet odborníkovi.

Nespornou výhodou výtvarného vyjadřování je účinnější zachycení emočního náboje spjatého se ztvárněnou situací, neboť je, podobně jako třeba hudba, k tomuto účelu daleko lépe vyzbrojeno a je často schopno říci svými výrazovými prostředky (barva, linka, gesto...) mnohem více a popsat danou situaci výstižněji než sebestřednější slovní vyjádření. Představme si, že chcete vyjádřit slovně třeba vztek. Můžeme říci: „Jsem vzteklý jako pes, jako ďas, je to k zbláznění. Já vzteky snad prasknu.“ Pokud ale vztek vyjádříme obrazem a vyjádříme ho gestickou malbou a výraznou barevnou kombinací např. černočervenou, tak ačkoliv nemusíme být vůbec konkrétní, každý asi pochopí, o jakou emoci se jedná, jaká je její razance a náboj. Podobně by tomu bylo s jinými tématy.



V běžné rodině je malování, kreslení, čmárání či jiné „výtvarnění“ normální činností, a pokud využijeme jako rodiče výše uvedených možností, získáme nástroj, který nám umožní hlubší porozumění celé řady situací v rodině, jež pro nás byly dříve nečitelné a v konečném důsledku by mohly vést k množství problémů. Takto máme daleko větší šanci na úspěch, společnou činností se zabaví většina rodiny a vzniknou často díla zajímavé výtvarné kvality.

## Specifika využití v náhradní rodinné péči (NRP)

To, co jsem nastínil v předchozí kapitole, bezesbytku platí i u rodin s dětmi v náhradní rodinné péči (pěstounská péče, adopce). Tyto rodiny však mají svá specifika. Buď se jedná o rodiny, které si k vlastním dětem přiberou další z ústavních zařízení, nebo rodiče z různých důvodů děti mít nemohou, a tak si je osvojí nebo vezmou do pěstounské péče. Častým případem také bývá péče o děti zemědělských nebo těžce postižených příbuzných.

Variant náhradní rodinné péče je celá řada, ale to, co tyto rodiny spojuje, je skutečnost, že děti, které přicházejí do nové rodiny, prošly většinou nějakým traumatickým zážitkem a často byly velmi těžce a dlouhodobě deprivovány, fyzicky i psychicky. V řadě případů se jedná také o děti s různými vývojovými a intelektovými vadami nebo dokonce s kombinovaným postižením. Nezanedbatelným problémem bývá také příslušnost k jinému etniku a xenofobie okolí.

V těchto případech jsou výtvarné postupy tak, jak je využívá arteterapie, velmi vhodné a účinné, protože jsou založeny na znalosti propojení vývoje osobnosti s vývojem výtvarného projevu dítěte a na společném malování, při kterém se necítí tak ohrožený. Děti nově vstupující do rodiny mívají totiž často negativní zkušenosti s různými psychology či terapeutky, ne proto, že by jejich péče byla neprofesionál-

ní, ale většinou proto, že byla spojena s traumatickými zážitky ze strany rodičů či ústavní péče. Děti v malování nespatiřují nic záluďného a vytváří se tak prostor pro nenásilné zpracování prožitých traumat. Více než kde jinde je u tohoto typu dětí obrázek ideálním komunikačním prostředkem, protože o tom, co prožily, nemohou a ani nechtějí mluvit. Jako něco naprosto ohrožujícího tyto traumatické zážitky většinou velmi dobře vytěsnilly. Můžeme také využívat různých technik, které osloví určitou věkovou skupinu, nebo ztvárňujeme téma, jež dítě nebo rodina aktuálně řeší. Vhodné je také vytvářet společná díla, která stmelují celou rodinu a při jejichž tvorbě si můžeme všimnout vztahových souvislostí, dynamiky rodiny, toho kdo a jak je aktivní, jakou barvu či techniku preferuje atd.

## Ontogeneze výtvarného projevu

K optimálnímu využití výtvarné činnosti s dítětem je třeba znát jednotlivá stadia vývoje jeho výtvarného projevu, abychom mohli alespoň orientačně určit, zda nedochází k opoždění, které může souviset s osobní historií dítě (emoční deprivace, týrání...). Dětská kresba se vyvíjí v závislosti na vývoji jedince, a to bez ohledu na jeho umělecké schopnosti, a dá se orientačně rozdělit do určitých věkových stadií, pro něž jsou typické charakteristiky kresebných projevů, ztvárnění prostoru a lidské postavy či používání barev. Jednotlivá stadia jsou sice ohraničena věkem, ale mohou se více či méně prolínat v závislosti na individuálním vývoji jedince (Lowenfeld 1982, Piaget 1997). Zde je třeba zdůraznit, že rozdělení na stadia je vždy zjednodušením a netvořivá aplikace by mohla vést k metodickému dogmatismu. Vždy bychom si měli uvědomovat, že každé dítě je jiné, originální a má své tempo vývoje, které je ovlivňované celou řadou činitelů. Nicméně pro základní orientaci je dobré jednotlivá stadia znát.

Pro snazší porozumění textu, které předpokládá částečně poučeného čtenáře, vás jednotlivými stadii provedou malé děti, které příslušně věku budou komentovat svůj výtvarný projev (text kurzívou).

## Stadium čáranic (2–3 roky)

Na počátku tohoto období dítě prostředky, jimiž se dále vyjadřuje, nejdříve poznává způsobem typickým pro daný věk. Pro dítě je důležité pastelku třeba ochutnat, pak se pokusí propíchnout pastelkou papír a podobně a teprve poté zkouší grafický záznam. Toto období lze rozdělit ještě do dalších tří podobdobí:

**Neuspořádané čáranice** – pohyb při kresbě vychází z ramene a celé paže, využívá hlavních velkých svalů. Dítě zažívá silnou funkční libost. Kresebný nástroj drží celou rukou a linie vzniká mávnutím paže. Často se během kreslení dívá mimo plochu, na kterou kreslí a občas kreslí mimo papír. Předchozí prvky na papíře ignoruje. Neznázorňuje ani v náznacích postavu.

**Kontrolované (zvládnuté) čáranice** – objevují se kresebné prvky menších rozměrů a časté opakování pohybů. Dítě průběh kreslení sleduje, využívá pohybů zápěstí. Umí nakreslit kruh a postupně i linku horizontální a vertikální. Respektuje vymezenou plochu a kreslí kolem předchozích prvků na papíře. Je schopné oddělit tužku a začíná hledat podobnosti s vnějším světem. Umí se soustředit na určité části kresby. Vytváří kruhy, čáry a smyčky, které lze považovat za prefigurální.

*Jsou mi dva roky a už docela vládnu tužkou, kreslím moc rád a hodně a všude. Prostě mě to baví a ani mě nezajímá, co to je!!!*



**Pojmenované čáranice (asociativní kresba)** – dítě vztahuje nakreslené ke známým věcem, má širší variabilitu čar, nástroj drží prsty, identifikace prvků se během kreslení mění. Zaměření pozornosti probíhá v delších úsecích. V tomto stadiu kresby umísťuje cíleně a využívá předchozích prvků. Zohledňuje prázdné místo a čára dostává jasnější formu. Čáranice může být dítětem označena za určitou osobu, někdy do kruhu nakreslí části obličeje. Nejdříve kreslí, pak pojmenuje, pojmenování mění i během kresby. Typická je kinestezie – zážitek pohybu během kresebné akce, která může být označena za skákání, houpání se nebo běh. Proto je lepší volit pro zadávání sloveso, které lépe zachycuje děj, než podstatné jméno – nakresli, jak se kouří se z komína, ne kouř. Dominuje grafický projev nad barvou, pokud dítě používá barvu, není shodná s realitou a je posunuta směrem k expresivní nadsázce.

*Jsou mi skoro tři a už jsem fakt dobrá. Čárám dál a ráda, posledně jsem nakreslila tátu. Hmm, no nejdřív to byl míč, pak máma, ale nakonec to byl táta. Sám říkal, že poznává svůj úsměv.*

## Preschematické období (3–6 let)

V tomto období vzniká typický negativismus vůči okolí (období vzdoru), který souvisí s formováním Já-ega jedince a ujasňování jeho hranic. Výtvarný projev se stává komunikací s Já-egem. Je to období symbolického, předoperačního myšlení. Dítě dále pokračuje v čáranicích, ze kterých postupně vzniká grafická podoba objektů okolního světa, tzv. grafické typy (Uždil, 1980) – postava, auto, strom – které začínají mít stálou podobu (často vypadají jako piktogramy), vznikají ovšem opačným vývojem, neboť piktogram je zjednodušení složitějšího. Umístění a rozměr jednotlivých objektů je určován subjektivně z hlediska tvůrce (důležité je velké). Nakreslený objekt není ve vztahu k dalšímu (chybí sociální dovednosti), zdá se, že známé objekty jsou katalogovány – vyjmenovávány. Ve čtyřech letech obkreslí čtverec, v pěti trojúhelník. Z hlediska prostoru se objekty mohou jevit, jakoby se vznášely podél obvodu papíru (tvůrce je jakoby uprostřed), což je známkou vzrůstajícího zájmu o jeho pohled na okolní svět. Papír je často v průběhu kreslení otáčen. Objekty bývají spíše neuspořádané, než aby vytvářely prostor v souladu se skutečností. Zdá se, že prostor dítě obklopuje.



Z čáranic začíná vyrůstat první symbolické vyobrazení člověka, které se nazývá hlavonožcem. Symboly jsou flexibilní a neustále se mění. Postavy se dívají na pozorovatele a obvykle se usmívají. Do kresby jsou postupně zahrnuty části těla v pořadí: hlava, nohy, ruce. Poslední v pořadí začíná znázornění těla, zdůrazněné vyobrazením pupíku nebo knoflíků. Tato zdůraznění se nazývají poeticky „krásným detailem“. Zobrazení vlasů, oblečení a ostatních detailů lze očekávat koncem tohoto období. Častá jsou pokřivení či vynechání částí těla. K pochopení skutečnosti, že tělo má hmotnost a objem, pomáhá dětem v tomto období modelování. Typický je také antropomorfismus, kdy „živá zvířata mluví“ a jednájí jako lidé, a kinestetické podněty, tedy uplatnění pohybu dle jeho vnímání (voda teče, komín kouří...). Používání barvy v tomto období je spjata především s emocemi.

*Je mi už skoro pět. Kreslím všechno kolem sebe – lidi, věci, sluníčko, našeho pejska. Jak to vidím, tak to kreslím. Jsem středem světa. Maminka říkala, že moje postavy jsou jako chobotnice, ale byla to jen legrace.*

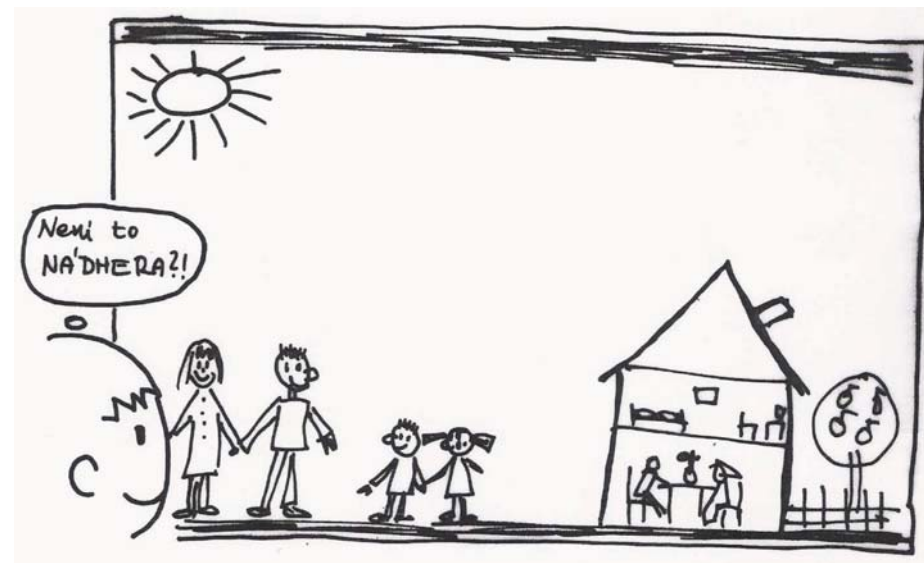


## Schematické období (5–8 let)

Dochází k rozvoji formálního konceptu (první schémata), který je stále znovu opakován a propracováván. Schéma je změněno pouze tehdy, jedná-li se o významný moment. Kresba představuje koncept, nikoli vnímané, a odráží aktivní znalost prostředí dítěte. Jedná se takzvaný „intelektuální realismus“ – dítě zobrazuje to, co ví, „rentgenové zobrazení“ (postavy uvnitř domu či automobilu jsou vidět, jakoby stěny byly průhledné). Objekty jsou stavěny na základní linku (tzv. čára země), naproti ní je čára nebe. Prostor mezi nimi je prázdný a představuje vzduch. Typické je dvojrozměrné uspořádání objektů. Překrývání se neobjevuje, nebo jen v malé míře. Dítě řadí na základní linku vedle sebe, později začíná zobrazovat v pásech nad sebou. Běžné je sklápění do půdorysu. Časté je také sekvenční zobrazování, kdy se na jednom obrázku odehrává děj v různém čase (jako komiks). Pro toto období je typická mnohohledovost v jednom obrázku – pozorovatel ještě nemá stálé místo. Tělo bývá obvykle vytvořeno geometrickými obrazy, paže a nohy jsou zpravidla správně umístěny, jejich zpracování odkazuje ke stupni rozvoje dítěte. Přehánění, opomíjení či změny v tělním schématu ukazují na osobní význam zkušenosti pro tvůrce. Proporce jsou závislé na emotivním hodnocení (bolavá noha je větší, mám nové boty, které mě tlačí...). Se vstupem do školy začíná ztvárňování profilu, které odráží socializaci dítěte v tomto věku

a začínající schopnost kooperace. Postavy začínají být ve vzájemném vztahu. Analogicky se schopností psát a číst dítě řadí jednotlivé objekty na základní linku vedle sebe. Profil je nejprve situační (hlava a tělo zepředu, nohy ze strany, podobně jako v Egyptě), nebo se vyskytuje smíšený profil (např. obě oči na nás hledí přímo, nos a pusa jsou ztvárněny z profilu). Z hlediska barvy děti objevují vztah mezi objektem a barvou, ale ještě nevnímají kvalitu odstínu. Vše zelené je stejně zelené (tráva, stromy, keře), nebe modré, střecha červená. Tento jev popisuje Uždil (1980) jako věcnou konstantu. Dítě si všímá opakovaného spojení určité barvy (ne odstínu) s určitým objektem – věcí (nebe bývá nejčastěji modré, střecha červená atd.). Začíná první stagnace výtvarného projevu – první výtvarná krize, která souvisí s obdobím latence (Freud). Děti začínají se vstupem do školy respektovat první pravidla, jasný režim, musí se podvolovat vnějšímu řádu, a tak logicky ochabuje tvořivá spontánnost. Jejich zkušenost jim velí, že pokud budou pracovat jako většina, budou lépe hodnoceny, a motivace k svěbytnému individuálnímu vyjádření tudíž ochabuje.

*Už chodím do školy. Bude mi skoro sedm. Moc mě baví psát písmena a vím, že paní učitelka má vždycky pravdu!!! Nakreslil jsem jí naši rodinu, jak jdeme na výlet. Moc se jí líbil a dala ho na nástěnku ve třídě. Je na něm dole zelená tráva a MY, nahoře modré nebe a sluníčko a taky náš domeček s červenou střechou. Babička a děda na nás čekají doma, už jim neslouží nohy.*



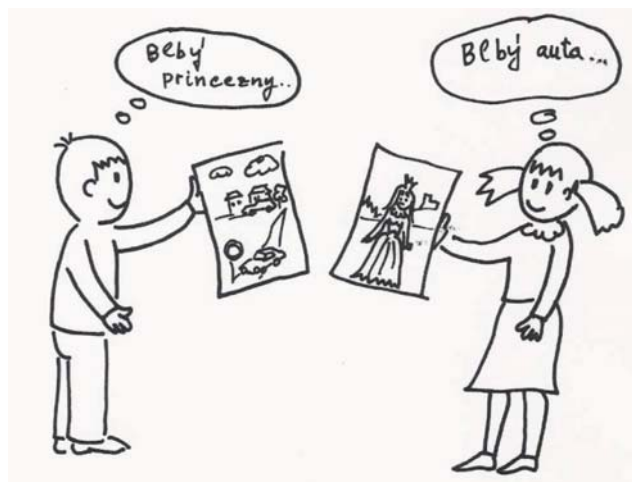


## Období kresebného realismu (8–12 let)

Dle Piageta se jedná o začátek období konkrétních myšlenkových operací. Zpočátku dítě pro myšlení potřebuje konkrétní objekt, později je již schopno pracovat s představou tohoto konkrétního předmětu. Je to období prepubertální, homoerotické a Lowenfeld ho nazývá také obdobím party – gang age. Pro děti tohoto věku je důležitá soudržnost se skupinou stejného pohlaví. Děti začínají skrývat emoce před dospělými, skutečné zážitky si nechávají pro sebe. Z hlediska kresby je zajímavá detail a více reflektují vlastní kresbu a její vztah k realitě. Děti neakceptují kompromis a vyjadřují své černobílé myšlení, rády kreslí tužkou, fixem, používají jasné barvy. Při ztvárnění prostoru mizí základní linka a je využíváno plochy. Obloha se dostává až k horizontu, objekty se začínají překrývat a hloubka je vytvářena skrze velikost objektů (co je dále, je menší). Stanoviště pozorovatele je sjednoceno, mizí vícehledovost. Při ztvárnění lidské postavy mizí rigidní schéma, oděvy jsou zachyceny detailněji a pečlivě. Mizí vynechávání, pokřivení či přehánění proporcí tělního schématu pro dodání důrazu. Typická je strnulost figur, neboť děti mívají problém se zachycením pohybu, postavy často vypadají jako loutky. Začíná se objevovat snaha po detailu, vnímání. V tomto období kreslí chlapci typicky auta, děvčata princezny a koně. Barvy začínají být diferencovány do odstínů, ale není ještě vnímána prostorová iluze barev (teplé tóny vepředu, studené tóny vzadu).

*„Hele Matěji, kreslily jsme s holkama princezny a tohle jsem já. Moc mi to sluší, vid!!!“*

*„Princezny jsou na nic, ale autáky, to je něco. S klukama jsme si říkali, že až budem velký, tak budem závodníci. Princezny mě fakt nezajímají!!!“*



## Pseudonaturalistické období – období logiky (12–14 let)

V tomto věku se děti dostávají do období formálního myšlení, kdy dokážou již logicky myslet o abstraktních pojmech. Jsou schopny vytvářet abstraktní představy o konkrétních objektech a nalézat mezi nimi logické vazby. Toto období nástupu puberty je také obdobím první životní krize a hledání nové vlastní identity, které je spojené s vyhraňováním se vůči okolí a zbavováním se iluzí. Vzhledem k častým konfliktům se světem dospělých je důležité nalézat formy vyjadřování vlastních deziluzí, které jsou co nejméně destruktivní a při tom dostatečně abreaktivní. Z hlediska výtvarné tvorby přichází další výtvarná krize, při níž si děti velmi kriticky uvědomují své nedostatky v kresbě vzhledem k popisované realitě, a proto výtvarnou činnost často zcela odmítají. Mají velkou schopnost zaměřit se na jednotlivé části prostředí a zároveň nejsou schopny kreslit podle své představy. Nastává konec spontánní kresebné aktivity – předzvěstí negace tvořivé exprese je „kopírovací mánie“, ve vlastní tvorbě často pokračují již pouze velmi talentovaní jedinci. Při výtvarném vedení je potřeba upřednostňovat techniky, které mají poměrně dobrý výsledek, přestože se nezdaří (grafické techniky, koláže). Velmi důležité je zde dobré vedení výtvarným pedagogem. Častý je přesun k jiným formám aktivit směrem k hudbě nebo sportu, kde mohou zažít úspěch.

Obecně výtvarnou krizi zvládají lépe ti, kteří tíhnou k malbě než ke kresbě. Je třeba odlišovat studijní kresbu od volné tvorby. Detaily často nabývají na důležitosti (vrásky, mimika obličeje, záhyby). Při ztvárnění postavy se proporce blíží skutečnosti, dospívající si více uvědomují klouby a zachycují pohyby těla, snaží se o zachycení výrazu v obličeji dle významu situace, osoba může být ztvárněna i necelou figurou a je kladen značný důraz na rozlišení a charakteristiku pohlaví. Z hlediska ztvárnění prostoru mají děti v tomto věku širší povědomí o prostředí, avšak pouze důležité předměty jsou detailně prokresleny. Důležitosti nabývá ztvárnění atmosferických kvalit v obrazech – světlo, stín, šerosvit.

V souladu s překotným fyzickým i psychickým vývojem dochází k typologickému vyhraňování směrem k extroverzi či introverzi a k vizuálnímu, haptickému či smíšenému typu podle Lowenfelda. Vizuální (objektivní) typ je pozorovatelem, který se s prostředím seznamuje především zrakem. Haptický (subjektivní, hmatový) typ je zaměřen spíše na subjektivní tělesné a emoční pocity. U vizuálních typů je větší povědomí hloubky, jako by dítě události přihlíželo a má snahu o zobrazení perspektivy. Při prvním pohledu je zaujme celek, a až později se zajímají o detail. Velký význam pro ně má světlo, stín, změny barevnosti, atmosferické efekty a perspektivní zkratka. V případě haptických typů bývá problém s perspektivním způsobem vyjadřování, prostor je předurčen subjektivně a dítě kreslí jako účastník události. Děti dávají přednost detailu před celkem. Zajímají je struktury a povrchy, v barevnosti se uplatňují subjektivní pocity. Ztvárněná akce se odehrává dovnitř plochy obrázku.



## Asociační malba

Věk: 6 <

Potřeby: čtvrtky A4, A3, voskovky, vodové barvy, štětce

Časová náročnost: 20–30 min.

Tato činnost je vhodná jako „rozehřívací“ aktivita. Je nenáročná na výtvarnou zdatnost a umožňuje vytvořit velmi zdařilá díla všem.

Nejdříve si voskovkami (tři různé barvy) postupně poslepu načáráme čáranici. Je třeba jen dbát na to, aby byl vzniklý obrazec přehledný, tj. nemělo by se jednat o příliš husté čmárání. Následně nad obrazcem asociujeme a hledáme zcela konkrétní obrazy – postavy, zvířata, věci, které dotvoříme a konkretizujeme pomocí vodových barev. Čáry z prvotní čáranice nám slouží jako vodítko a v dalším procesu tvorby je nemusíme zcela respektovat. Celý obrázek dotváříme tak, aby vznikl celek zasazený do kontextu, např. člověk v krajíně.

Tato technika je velmi vhodná pro rozvoj fantazie, obrazotvornosti a tvořivosti.

Pro ilustraci postupu a výsledku se podívejte na obrázek 1. v příloze.

## Začarovaná rodina

Věk: 5 <

Potřeby: čtvrtky A4, A3, pastelky

Časová náročnost: 30 min.

Během této aktivity je třeba jednotně instruovat, aby si všichni představili, že jejich pastelky mají kouzelnou moc a mohou „začarovat“ všechny členy rodiny do různých podob zvířat nebo věcí. Zvířata a věci by měly korespondovat s typickými vlastnostmi nebo oblíbenými činnostmi, které jsou daným členům vlastní. Měli bychom dávat pozor, aby od sebe jednotliví příslušníci rodiny neobkreslovali.

Na výsledném obrázku si všímáme prostorového uspořádání členů rodiny a jejich podob. Věnujeme pozornost tomu, kdo je s kým v bližším vztahu a jak se jednotliví členové rodiny vnímají navzájem. Pokud některá zobrazení nejsou jasná, tak se při hovoru nad obrázkem doptáme. Sami možná budete překvapeni výslednými obrázky.

Pro ilustraci výsledku se podívejte na obrázek 2. v příloze.

## Tematická koláž

Věk: 10 <

Potřeby: čtvrtky A3, časopisy a noviny, nůžky, lepidlo

Časová náročnost: velmi různá podle přípravy, samotné lepení cca 60–90 min.

Tvorba koláží je vhodná pro děti i dospělé, a to i pro ty, kteří nejsou zdatní kreslíři a malíři. Malé děti samozřejmě také rády vystřihují a nalepují, ale nejsou schopny vytvořit kompaktní obrázek. U nižšího věku je nutná zdrženlivost i z důvodů nehotových a vznikajících grafických typů, které realistický (fotografie) výtvarný názor předbílá a zbytečně urychluje. Ve společné aktivitě bychom jim ale neměli bránit, když nic jiného, podpoříme rozvoj jemné motoriky. Výsledek jistě všechny potěší. Podstatou tvorby koláží je vystřihování obrázků k danému tématu z časopisů a jiných tiskovin. Tyto následně uspořádáte na plochu čtvrtky a nalepíte. Je třeba zdůraznit, že při vytváření koláže nekombinujeme nalepování s kresbou nebo malbou. V tomto případě vytváříme i pozadí z časopisových obrázků, které můžeme vystřihovat nebo vytrhávat. Neměli bychom používat vystřihané obrázky ve formátu fotografie (do obdélníku nebo čtverce), ale měli bychom se snažit vybrat objekty obstrihovat nebo otrhávat. Na výsledné ploše by se neměla vyskytovat žádná bílá místa a měla by působit celistvým dojmem.

Volba témat je na vás rodičích. Měla by se týkat toho, co vás zajímá, nebo aktuálního problému v rodině nebo u konkrétního dítěte. Uvedu některá často používaná témata – moje rodina, „studená koláž“ (znázorňujeme to, co nemáme rádi), Šípková Růženka, Adam a Eva.

Pro ilustraci výsledku se podívejte na obrázky 3. a 4. v příloze.

## Uhlová rezerva – imaginární portrét

Věk: 12 <

Potřeby: čtvrtky A4, umělý černý uhl, plastická guma, fixativ

Časová náročnost: 60–90 min.

Tato technika je vhodná především pro pubescenty a adolescenty a je zde potřeba již určité výtvarné zručnosti. Nejdříve celou čtvrtku důkladně začerníme uhlím a případně lehce rozetřeme. Tato část má značně abreaktivní charakter a je na ni nutné vynaložit značné množství energie (velmi vyhovuje neurotickým a hyperaktivním dětem, které pravidelné čárání uklidňuje a odvádí přebytečnou tenzi).

Druhý krok spočívá ve „vybírání“ naneseného uhlu plastickou gumou. Tímto způsobem vytváříme imaginární portrét. Nejprve vybereme nejsvětlejší místa, lesky, kam dopadá nejvíce světla – čelo, špička nosu, brada. Tím získáme základní rozvržení obličejové a postupně „domodelujeme“ zbytek portrétu. Gumou nekreslíme a snažíme se pracovat s plochou a především se světlem a stínem. Výsledný obraz by měl být výrazný a neměl by zanikat v odstínech šedé.

Pro ilustraci výsledku se podívejte na obrázek 5. v příloze.

## Proměna

Věk: 6 <

Potřeby: kreslicí papír A4, čtvrtky A4 nebo A3, lepidlo, pastelky, vodové nebo temperové barvy, štětce

Časová náročnost: 60 min.

Tato technika je založena na abreakci a změně emočního náboje. V první fázi důkladně nakreslíme něco, co nemáme rádi nebo co dokonce nenávidíme. Potom, když je obrázek hotov, se soustředíme na nenávisť k danému tématu a se vším vztekem výtvor roztrháme, zadupáme a vše můžeme doprovázet křikem.

Po této abreakční části si vezmeme roztrhané kousky původního obrázku a vytvoříme z něj obrázek nový, který znázorňuje naopak něco, co máme rádi. Do nově vzniklého výtvoru musíme začlenit všechny kousky původního obrázku. Pro dotvoření použijeme vodové nebo temperové barvy.

Po dokončení si s dětmi povídáme o tom, jak se cítily, která část je oslovila více, co mají a nemají rády atd.

Pro ilustraci výsledku se podívejte na obrázky 6. a 7. v příloze.

## Tematická výtvarná činnost

Věk: 5 <

Potřeby: čtvrtky A4, A3, pastelky (různé druhy), vodové barvy, temperové barvy, štětce

Časová náročnost: 60 min.

V rámci této výtvarné aktivity znázorňujeme různými technikami předem stanovená témata. Ideální jsou pohádkové příběhy, dále společné rodinné zážitky a významné svátky (Vánoce, Velikonoce), nebo různá pořekadla a pranostiky (tato témata můžeme využívat i u tematických koláží). Uměrně věku použijeme nejdříve pastelky, pak kombinaci pastelky x vodovky (pastelkami vytváříme jasné objekty v popředí a vodovkami jen lehce dokolorujeme pozadí), dále tempery, vodové barvy nebo opět kombinaci tempery x vodovky (zde používáme v popředí tempery, které mají jasnější a sytější barvy, a vodovkám ponecháme prostor ve vzdušnějším pozadí).

Vždy je dobré si před vlastní tvorbou v klidu sednout a převyprávět pohádku nebo pohovořit společně o rodinném zážitku či pranostice. Jde o to, aby se všichni mohli vyladit na dané téma, což umožní snazší pohroužení do ztvárňovaného příběhu během vlastní tvorby. Po skončení tvorby by měla následovat reflexe vlastního průběhu a povídání nad vzniklými obrázky.

Pro ilustraci výsledku se podívejte na obrázky 8. a 9. v příloze.

## Akční akvarel – „smejvák“

Věk: 10 <

Potřeby: čtvrtky A4, vodové barvy, temperové barvy, barevné tuše, štětce

Časová náročnost: 90 min.

Tato technika je vhodná pro starší děti a dospělé a je náročná na „pořádek“ během tvorby. Je založena na smývání letitých „psychických sedimentů“, které „zanášejí“ tvorbu a s nimiž můžeme terapeuticky pracovat. Aby byl akční akvarel funkční technikou i pro děti, je nutné vrstvu k odmývání vytvořit uměle (nejlépe temperou). Základem je vytvoření podkladu, z kterého vzniká výsledný obraz. Podklad se vytváří tak, že nejdříve namočíme celou čtvrtku a na ni klademe skvrny pomocí vodových barev, temper a tuší. Skvrny by měly být v čistých barvách vedle sebe tak, aby se dotýkaly a díky vodě se lehce prolínaly. Když máme jednu vrstvu hotovou, necháme ji lehce zaschnout a poté ji smyjeme (odtud smejevák) pod tenkým proudem vody v umyvadle nebo hadicí ve venkovních prostorech. Následuje vytváření další jedné nebo dvou vrstev obdobným způsobem.

Takto vznikne podklad s barevnými skvrnami různé intenzity, nad kterými asociujeme a hledáme v nich různé objekty, jež budou tvořit konečný obraz. Někdy se nám vše vyjeví ihned, jindy je třeba delší dobu hledat a čtvrtkou otáčet na všechny strany, abychom uviděli kýžený objekt. Ne vše je tak výrazné, jak bychom si přáli, a proto konečný obraz zvýrazníme (ale jen lehce!!!) konturou tuší, nebo dodáme hloubku barevným kontrastem. Výsledný obraz by měl působit lehkým dojmem, jakoby vše vzniklo náhodou.

Na závěr opět reflektujeme průběh a výsledek tvorby a zaměřujeme se jak na obsah, tak na emoce prožívané při tvorbě.

Pro ilustraci průběhu a výsledku se podívejte na obrázek 10. a 11. v příloze.

## Práce s keramickou hlinou

Věk: 5 <

Potřeby: keramická hlína, pro větší objekty šamotová hlína, podložky, špachtle, očka, vlhké hadry

Časová náročnost: 60–90 min. – podle tématu

Keramická hlína je úžasný materiál pro trojrozměrnou tvorbu. Umožňuje kontakt se „Zemí“ = hlinou a dává nám možnost hmatových zážitků, které jsou pro řadu z nás něčím novým. Umožňuje nám to, že nám skutečně „vyroste“ něco pod rukama, něco, co jsme sami stvořili. Samozřejmě, že obraz při malování či kresbě vytváříme také, ale u hlíny se jedná o pocitově výrazně odlišný zážitek. Možností tvorby s hlinou je celá řada a zde uvedu jen příklady jako inspiraci pro práci v rodině.

SEZNÁMENÍ S HLÍNOU – jedná se o úvodní seznámení s materiálem a jeho „osahání“. Každý si vezme do ruky tak malý kousek hlíny, aby se mu vešel do dlaně. Pak poslepu tvarujeme prsty a dlaní kuličku. Když ji máme hotovou, předěláme ji, opět poslepu, na kostičku a při tom sledujeme své pocity a vnímáme hlínu. Následně tvar zrušíme a vytvoříme jakýkoliv objekt, který pojmenujeme.

ERBY – zde vytváříme erb osobnosti pro každého člena rodiny nebo dohromady tvoří celá rodina erb rodiny. Všichni se samozřejmě vyjadřují výtvarně v symbolech, které charakterizují jejich typické vlastnosti nebo to, co je jim blízké. Je vhodné si předem připravit grafické návrhy. Vlastní erby děláme z hliněné placky (cca 5 mm), ze které vykrojíme tvar erbu a posléze do něj ryjeme a nalepujeme objekty.

Z hlíny lze vyrábět celou řadu výrobků od užitkových předmětů (hrnečky, vázy, květináče) po masky či hlavy. Metodické pokyny pro práci s hlínou by zasluhovaly samostatnou publikaci.

Pro ilustraci výsledku se podívejte na obrázky 12. a 13. v příloze.

## Závěr

Závěrem bych chtěl krátce zrekapitulovat, co práce s výtvarnou činností v rodině nabízí, jaké jsou její možnosti a omezení. Jak jsem již uvedl dříve, výtvarný projev je zcela přirozenou formou vyjadřování každého člověka, která rozvíjí koncentraci pozornosti, grafomotorické dovednosti, smyslové vnímání, plošnou a prostorovou orientaci, konceptualizaci práce a při verbálním popisu obrázku či tvorby rozvíjí slovní zásobu a jazykový cit. Výtvarná činnost také umožňuje vyjádřit emoce, myšlenky, pocity, vjemy (sebevyjádření), posiluje kreativitu a sebedůvěru, učí hledat v symbolickém ztvárnění cestu ke změně a vede ke změnám přístupů při řešení zátěžových situací. V neposlední řadě společná výtvarná tvorba v rodinném kruhu umožňuje otevřít se a sdílet své potřeby a pocity s druhými a rozvíjí vzájemnou komunikaci.

Společná tvorba je něčím nenahraditelným, je časem, kdy se přiblížíme svým dětem, stáváme se jejich rovnocennými partnery, a to nám umožňuje nenásilně vstoupit do jejich světa a snad ho také částečně pochopit. Je potřeba se během výtvarné tvorby naučit pozorovat a aktivně naslouchat, jen tak si všimneme toho, co nám bylo dříve skryté. Postupně získáme cit pro potřeby našich dětí a začneme více vnímat jejich individuální zvláštnosti. Vše, co se o dětech při společné nebo individuální práci dozvíme, můžeme využít pro jejich další rozvoj a pro vytvoření bezpečného zázemí, které je tolik potřebné nejen pro děti vlastní, ale především pro děti v náhradní rodinné péči.

Řadu informací získáme při pohledu na vytvořené artefakty – obrázky nebo trojrozměrné objekty. Všimáme si kresebného projevu (souvisí spíše s vědomou kontrolou), přítlačce, síly čáry, jistoty jejího vedení, gesta při kresbě apod., u malby barevných ploch, absence či nadměrného používání určité barvy (zde jsou zobrazeny především emoce a vyladění osobnosti). Samozřejmě věnujeme pozornost celkovému dojmu obrázku, jeho kompozici, detailům a dominantním zobrazením. Vše si dáváme do vztahu s osobou tvůrce a s tím, co nám sdělil při povídání nad vlastními výtvary. Postupně nám do sebe začnou zapadat určité typy chování a sdělení v obrázcích a vytváří se nám komplexnější pohled na naše děti i na nás. Pokud budete mít pocit, že jste narazili na nějakou závažnou skutečnost, která se projevila ve vytvořeném artefaktu, obraťte se na zkušeného arteterapeuta či jiného odborníka. „Abnormální“ projev vašeho dítěte nepodceňujte, ale také nepřeceňujte, protože dítě velmi často ztvárňuje to, co ho aktuálně velmi oslovilo a zaujalo (televizní pořad, havárie po cestě...).

Pokud zjistíme významné zpoždění ve výtvarném projevu vzhledem k věku (viz kapitola Ontogeneze výtvarného projevu), můžeme dítěti pravidelnou výtvarnou činnost a metodickým vedením pomoci nedostatek napravit. Důležité je dítě pozitivně motivovat a cíleně a konkrétně chválit i při dílčích úspěších. Neměli bychom příliš poukazovat na jeho neúspěchy. Sami uvidíte, jak při pozitivním podmiňování bude dítě dělat pokroky (nejdříve poměrně velké a postupně relativně malé).

Omezením celého přístupu je samozřejmě nechuť k výtvarnému vyjadřování nebo výrazná absence talentu. Zde nemá cenu něco lámat přes koleno, vždyť pro poznání dětí a celé rodiny můžeme použít řadu dalších přístupů.

Doufám, že vám bude tato publikace inspirací při společné tvorbě s celou rodinou, a chtěl bych vám všem popřát mnoho krásných chvil s výtvarnými činnostmi.

Naším společným cílem je spokojená rodina.

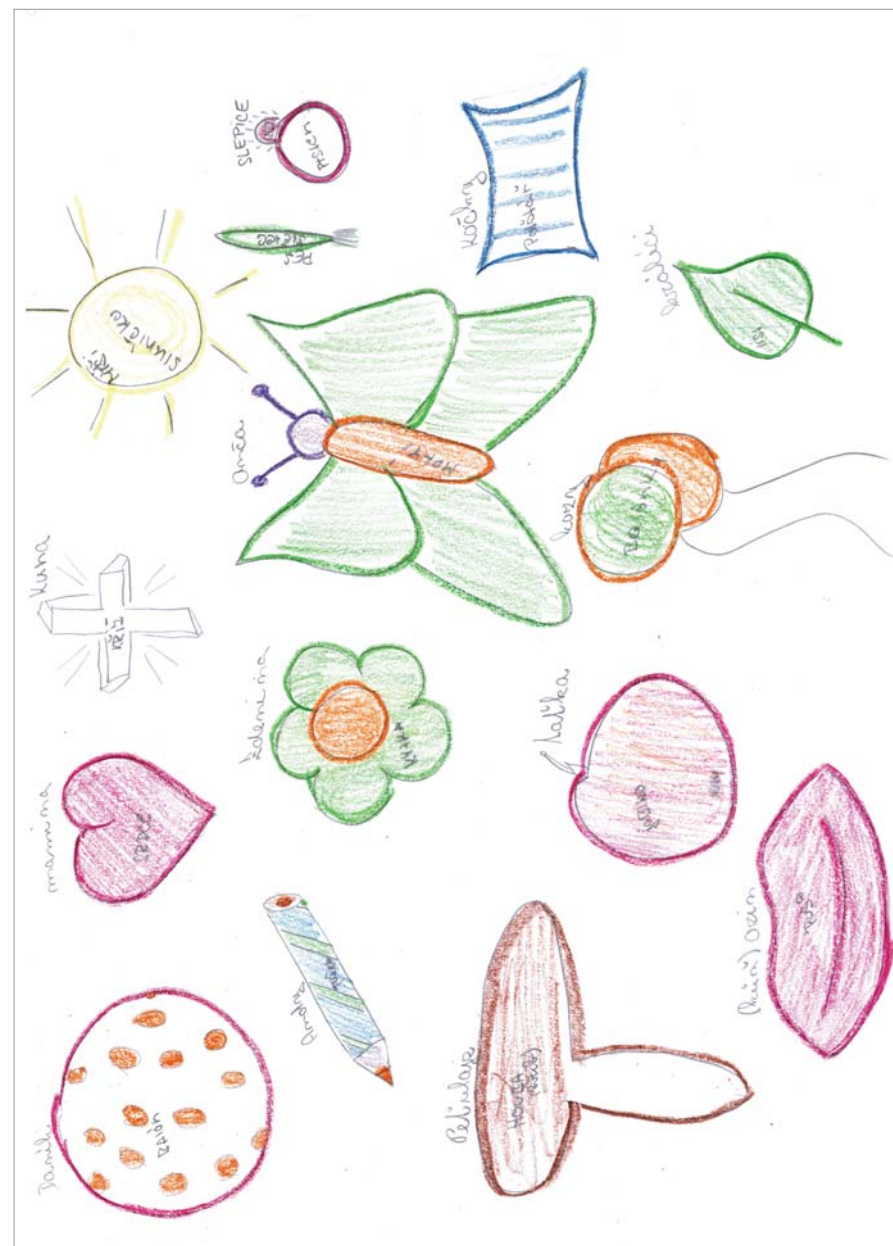
## Literatura

- Archerová, C.: Dítě v náhradní rodině. Praha, Portál 2001
- Čačka, O.: Psychologie duševního vývoje dětí a dospívajících s faktory optimalizace. Nakladatelství Doplněk, Brno 2000
- Čačka, O. a kol.: Psychologie imaginativní výchovy a vzdělávání s příklady aplikace. Nakladatelství Doplněk, Brno 1999
- Davido, R.: Kresba jako nástroj poznání dítěte. Portál, Praha 2001
- Drapela, V. J.: Přehled teorií osobnosti. Portál, Praha 1997
- Franz von, M., L.: Psychologický výklad pohádek. Portál, Praha 1998
- Freud, S.: Výklad snů. Pelhřimov 1997
- Freud, S.: Přednášky k úvodu do psychoanalýzy, sv. XI., Psychoanalytické nakladatelství, Praha 1997
- Johnson, T., C.: Updated Understanding Children's Sexual Behaviors, What's natural And Healthy. FVSAI, San Diego, USA 2004
- Kratochvíl, S.: Základy psychoterapie. Portál, Praha 1997
- Langmeier, J., Matějček, Z.: Psychická deprivace v dětství. Avicenum Praha, 1974
- Lokšová, I., Lokša, J.: Pozornost, motivace, relaxace a tvořivost dětí ve škole. Portál, Praha 1999
- Lowenfeld, V., Brittain, W. L.: Creative and Mental Growth. 3rd ed., Macmillan, New York 1957
- Matějček, Z. a kol.: Náhradní rodinná péče. Portál, Praha 1999
- Matějček, Z.: Co děti nejvíce potřebují. Portál, Praha 1995
- Matějček, Z.: O rodině vlastní, nevlastní a náhradní. Portál, Praha 1994
- Matějček, Z., Koluchová, J., Bubleová, V., Kovařík, J., Benešová, L.: Osvojení a pěstounská péče. Portál, Praha 2002
- Miovský, M.: Kvalitativní přístup a metody v psychologickém výzkumu. Grada Publishing, a.s. 2006
- Nakonečný, M.: Základy psychologie. Academia, Praha 1998
- Nakonečný, M.: Úvod do psychologie. Academia, Praha 2003
- Piaget, J.: Psychologie inteligence. Portál, Praha 1999
- Praško, J. a kol.: Obsedantně kompulzivní porucha a jak ji zvládat. Portál, Praha 2003
- Procházka, J. O., Norcross, J. C.: Psychoterapeutické systémy. Grada, Praha 1999
- Röhr, H. P.: Hraniční porucha osobnosti. Portál, Praha 2002
- Říčan, P.: Cesta životem. Portál, Praha
- Serfontein, G.: Potíže dětí s učením a chováním. Portál, Praha 1999
- Schlippe von, A., Schweitze, J.: Systemická terapie a poradenství. Cesta 2006
- Svoboda, M. (ed.), Krejčířová, D., Vágnerová, M.: Psychodiagnostika dětí a dospívajících. Portál, Praha 2001
- Šulová, L.: Raný psychický vývoj dítěte. Nakladatelství Karolinum 2005
- Šicková – Fabrice, J.: Základy arteterapie, Portál, Praha 2002
- Uždil, J.: Čáry, klikyháky, paňáci a auta: výtvarný projev a psychický život dítěte. SPN 1980
- Vavřda, V.: Otázky soudobé psychoanalýzy. Tradice a současnost. Nakladatelství Lidové Noviny 2005
- Wollschlager, M. a G.: Symbol v diagnostice a psychoterapii. Portál, Praha 2002

Obr. 1. – asociační čáranice



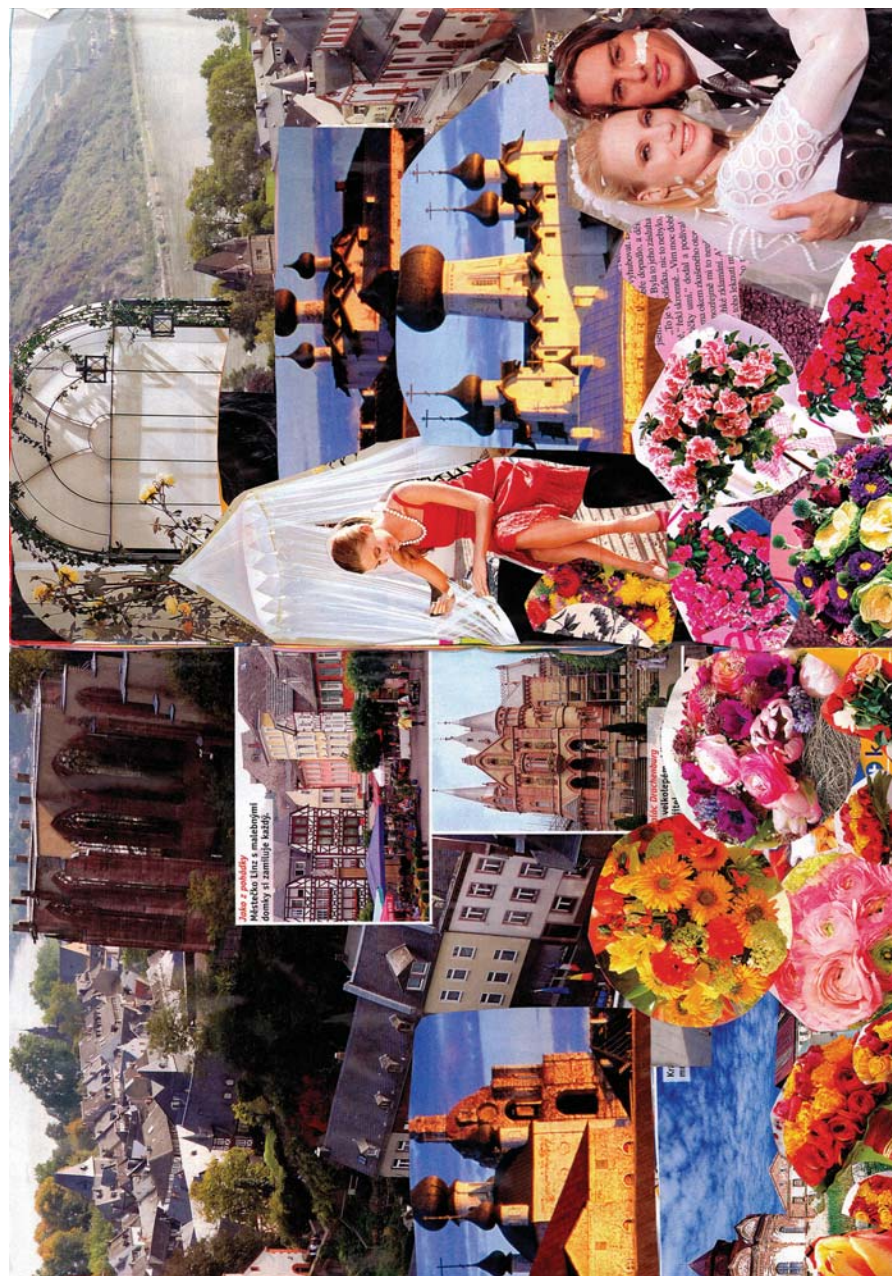
Obr. 2. – začarovaná rodina



Obr. 3. – rodinná koláž



Obr. 4. – koláž – Šípková Růženka





Obr. 5. – uhlová rezerva – imaginární portrét



Obr. 6. – proměna – první fáze znázornění nenáviděného objektu



Obr. 7. – proměna – druhá fáze ztvárnění oblíbeného objektu



Obr. 8. – tematická tvorba – ledová královna



Obr. 9. – tematická tvorba – Červená Karkulka



Obr. 10. – akční akvarel první fáze – vrstvení



Obr. 11. – akční akvarel – hotový obrázek



Obr. 12. – práce s hlínou – obličejové masky



Obr. 13. – práce s hlínou – erb



## Poděkování:

**Pěstounským rodinám**, které se zúčastnily pilotního projektu „Program doprovázení náhradních rodin“, a všem ostatním náhradním rodinám, díky kterým vznikl celý projekt i tato brožura.

Projekt „Program doprovázení pěstounských rodin – zavádění nového typu služby pro náhradní rodinnou péči“, v rámci kterého vychází tato příručka, byl podpořen grantem z Islandu, Lichtenštejnska a Norska v rámci Finančního mechanismu EHP a Norského finančního mechanismu prostřednictvím Nadace rozvoje občanské společnosti, Nadačním fondem J&T a Nadací Terezy Maxové.



Nadace Terezy Maxové



**Děkujeme našim dárcům za jejich laskavou finanční podporu!**

## Využití arteterapie v náhradní rodině

Mgr. et Bc. Pavel Kopta

Grafická úprava: Radka Motýlová  
Kresba: Mgr. et Bc. Pavel Kopta

V roce 2008 vydalo  
Občanské sdružení Rozum a Cit  
Jablonského 639/4, 170 00 Praha 7  
Kontaktní adresa:  
Komenského náměstí 1867, 251 01 Říčany  
Tel: 323 605 782  
e-mail: [poradna@rozumacit.cz](mailto:poradna@rozumacit.cz), [sluzby@rozumacit.cz](mailto:sluzby@rozumacit.cz)  
[www.rozumacit.cz](http://www.rozumacit.cz)

Vytiskla tiskárna T. A. Print, s.r.o.  
Opatovická 18, 113 81 Praha 1

Všechna práva vyhrazena. Použité fotografie jsou pouze ilustrační.  
Žádná část této publikace nesmí být rozšiřována bez souhlasu majitelů práv.

© Občanské sdružení Rozum a Cit, 2008  
Illustration © Mgr. et Bc. Pavel Kopta, 2008



*„Společná tvorba je něčím nenahraditelným, je časem, kdy se přiblížíme svým dětem, stáváme se jejich rovnocennými partnery, a to nám umožňuje nenásilně vstoupit do jejich světa a snad ho také částečně pochopit.“*

**Mgr. et Bc. Pavel Kopta**, molekulární biolog, pedagog a arteterapeut. Ve své pedagogické i arteterapeutické činnosti se věnuje především práci s dětmi se speciálními vzdělávacími potřebami, s dětmi s problémovým chováním a práci s pěstounskými rodinami. Dlouhodobě se zabývá a rozvíjí komunikaci s rodinou i s jednotlivcem prostřednictvím výtvarného procesu, který pomáhá navodit přátelskou a bezpečnou atmosféru umožňující hlubší porozumění vlastním problémům. Využívá výtvarného procesu a vzniklého díla ke kultivaci a rozvoji osobnosti, k sebenáhledu i ke zpracování zátěžových témat.